

臺北市111學年度第1學期高級中等教育階段非學校型態

【個人實驗教育】各項申請資料

※本公告所含附件內容說明如下：

壹、依據法規及流程：

- (一)高級中等以下教育階段非學校型態實驗教育實施條例（以下簡稱非學條例，附件1）
- (二)高級中等教育階段非學校型態實驗教育未取得學籍學生受教權益維護辦法(附件2)
- (三)臺北市高級中等以下教育階段辦理非學校型態實驗教育補充規定（以下簡稱本市非學補充規定，附件3）
- (四)臺北市「高中教育階段辦理非學校型態實驗教育」作業流程圖（附件4）

貳、本市高中非學個人實驗教育申請資料及說明：

- (一)個人申請表（附件5）
- (二)個人實驗計畫書（附件6）
- (三)學校合作計畫書（附件7）
- (四)學習報告書（附件8）

參、依據非學條例第5條規定略以，申請個人實驗教育者，由學生之法定代理人，向戶籍所在地直轄市、縣（市）主管機關提出。學生已成年者(滿20歲)，可由其本人提出。依據條例第6條規定略以，申請人應填具申請書，並檢附實驗教育計畫，至遲於每年4月30日或10月31日前提出申請。

肆、本市111學年度第1學期高中職非學校型態個人實驗教育申請說明：

一、申請方式：

本市一律採「網路系統線上」申請，請先進行註冊與申請資料上傳。首次申請者，請先註冊開通帳號，帳號為學生身分證/居留證，電子信箱為審議期間通知訊息之重要方式，請務必為申請人常用收發信件之信箱，以免錯過重要通知影響審議。

二、申請系統(二擇一)：

- (一)臺北市實驗教育創新發展中心(以下簡稱中心)官方網站：

<http://teecid.tp.edu.tw/> 非學專區/申請專區

- (二)臺北市實驗教育申請暨審議作業系統(以下簡稱審議系統)：

<https://tpnee.tp.edu.tw>

三、申請期程：111年4月1日(星期五)至4月30日(星期日)，逾期將無法受理，請申請人掌握期程。

- (一)線上申請：申請人需於截止日111年4月30日(星期六)晚上11:59前，完成線上申請並上傳所需各項文件 PDF 檔，逾時將不再受理申請。

- (二)擬與學校合作者，除完成線上申請外，另請將紙本申請書三張(完成家長親簽)及計畫書(個人計畫及合作計畫草案)，務必於111年5月2日(星期一)中午12:00前，繳交至學校承辦單位，請事先與校方了解合作模式。

四、申請資料：

- (一)計畫中需檢附目前就學狀況證明(初次及賡續申請者均須附上)：

1. 在學學生(含高中職五專及國外學生)：請檢附學生證正反面，或最近一次學校段考成績單，或學校開立之在學證明。
2. 目前休學學生：請檢附最近一次休學證明。
3. 實驗教育學生：請檢附學生證正反面，或審查結果通知單(核定實驗教育計畫公文)，或就讀機構團體在學證明。
4. 尚未就讀高中學生(含國中應屆畢業生)：系統申請時請點選「高一新生」，請檢附國中畢業證書。
5. 文件請掃描或拍照清晰呈現於計劃中，內容解析度過低將無法判讀。

- (二)高中教育階段個人實驗教育可分「不與學校合作」及「與學校合作」：

1. 「不與學校合作」者：

依非學條例第18條參與實驗教育，未入學高級中等學校取得學籍者，掛籍在教育局(在校生下學期開學前須辦理轉出)，高中修業三年期滿且含1.5年實驗教育，由教育局發予「完成實驗教育證明」以同等學力進入大學。

2. 「擬與學校合作」者：

(1)依非學條例第16條參與實驗教育取得學籍者(目前就讀高中職學校者)，經與學校擬訂合作計畫，學校報教育局許可後進行合作，高中修業期滿，依高中學生學習評量辦法或與學校之合作計畫所定評量方式評量；成績及格者，由設籍學校依高級中等教育法相關規定，發給畢業證書或修業證明書。

(2)依非學條例第17條參與實驗教育未取得學籍者，經與學校擬訂合作計畫，學校報教育局許可後，進行合作。高中修業三年期滿且含1.5年實驗教育，領取完成實驗教育證明以同等學力進入大學。

- (三)線上申請資料內容：請務必於申請期限內完成線上申請資料填寫，依本次申請格式撰寫，上傳各項 PDF 檔，要件如有缺漏視同申請未完成，將不進行實質審議程序。項目為：

1. 實驗計畫書(含個人實驗教育計畫及與學校合作計畫)：擬與學校合作者，須再附學校合作計畫書草案。計畫書請完整上傳(壹~拾項)內容，計畫書封面項目若非個人選項可刪去文字，以簡化頁面文字。
2. 教學人員名冊、學歷、經歷證明文件。
3. 教學環境資料(至少2張照片)。
4. 學生新式戶口名簿或三個月內戶籍謄本(兩者均須為詳細記事)，戶籍非臺北市者，本市不予受理。
5. 申請需簽章表件：系統填妥後下載列印申請表(共三張)，親簽掃描為一個 PDF 檔，或以簽署 PDF 文件的功能，上傳至系統「申請需簽章表件」處。

(四)擬與學校合作者：

1. 申請人除完成線上申請外，務必提早向學校提出合作申請，請檢附紙本申請表(三張)、個人計畫書及合作計畫書草案(含電子檔)，最遲於111年5月2日(星期一)中午12:00前交至學校承辦單位，以利校方召開會議。並請避免最後一天送資料、送系統，學校尚須協調會議時間及內容審查。不與學校合作者不用送件。
2. 申請人務必配合學校時間出席合作計畫會議，並依會議建議修訂合作計畫，若連動到個人實驗計畫，請一併修正後上傳系統補件。
3. 經與學校開會後，可能會有以下三種情形之一。為避免衍生下學期開學後學生出缺席及評量問題，請盡可能於開學前與學校再次確定就學狀態。
 - (1)修改計畫以達成合作。
 - (2)放棄修改合作計畫，仍為學校一般身份學生。請申請人至中心官網-非學專區-表單下載「放棄申請或終止實驗教育」申請書，經學校核章後，請申請人回傳中心高中承辦老師。
 - (3)放棄修改合作計畫，以個人自學方式繼續進行申請。若審議通過，下學期放棄學校學籍，轉出，掛籍在教育局，成為個人自學學生。
4. 經與學校達成合作，請取得學校核章之合作計畫檔案，合併於個人實驗計畫後，再次上傳系統補件。
5. 國中升高一新生尚未放榜，擬與學校合作者，請見項目「六、國中升高一新生尚未放榜，擬與學校合作者」之說明。

(五)申請期內上傳檔案皆可重複修正，惟重新上傳之檔案將覆蓋前一檔案，請於申請截止前再次確認檔案正確性。若審議期間補件，請務必於補件期程內完成上傳。

(六)學生參與非學校型態實驗教育計畫涉及其重大權利義務，應由學生之父母雙方即法定代理人共同行使，以符法制。家長簽章的部分請印出親簽或以簽署 PDF 文件的功能，勿以輸入法電腦打字的方式簽名。

(七)申請實驗教育期程：依本市非學補充規定，實驗教育計畫通過期程由臺北市高級中等以下教育階段非學校型態實驗教育審議委員會(以下簡稱審議會)依個案狀況決議之。申請人實驗教育期程可申請一至六個學期，唯課程教學內容、教材教法或評量須建構完整，並請考量學生身心發展狀況及未來生涯規劃，引導學生適性學習。

(八)注意 E-MAIL 訊息通知：審議期間，資料須於時限內補件完成，若進入複決審，請申請人出席會議。補件訊息以電子信箱通知，信箱務必為申請人常用收發信件之用，以避免錯過重要通知，影響審議結果。

(九)審議結果：審議結果將於一月初、七月初公告系統，並將紙本審查結果通知書(等同核定實驗教育計畫公文，請務必妥善保存)以普通掛號寄給申請人。請初次參與實驗教育的申請人於下學期開始前(二月初、八月底)持審查通知書至原學校，辦理轉出手續，再至實驗教育中心辦理註冊，故請審慎考量之。與學校合作者請依循學校註冊事宜。

(十)訪視及繳交學習報告書(附件8)：依非學條例第20、21條，參與實驗教育學生(含與合作學校)須依時程配合訪視，並於每學年度結束後二個月內，提出學生學習狀況報告書，上傳至本市實驗教育審議系統。

(十一)放棄申請或終止計畫：若於申請期間放棄申請，或已經審議通過要終止計畫者，請主動電聯、EMAIL 中心高中承辦老師，填寫「放棄申請或終止實驗教育」申請書，申請表請至中心官網-非學專區-表單下載，回傳中心高中承辦老師。與學校合作者請交給學校承辦人核章後，由學校發函教育局，避免衍生學費補助及學籍採認問題。

(十二)有關參與實驗教育，未入學高級中等學校取得學籍者，取得「入學大學同等學力」說明：

1. 依據非學條例第30條、高中未取得學籍學生受教權益維護辦法第11條，入學大學同等學力認定標準第2條第15款。綜上，學生參與至少三年高中階段實驗教育(含機構、團體、個人實驗教育)，或就讀高中、高職、五專修業至少三年且參與一年半以上實驗教育之學生，定期繳交學習報告書及訪視通過者，由本市教育局發給「完成高級中等教育階段實驗教育證明」，得以同等學力進入大學。
2. 參與實驗教育學生，得依相關法規規定，年滿18歲可參加「自學進修高級中等教育畢業程度學力鑑定考試」，考試通過取得證書，得以同等學力進入大學。

五、學校端：

(一)學校應於紙本截止日(111年5月2日星期一)前至審議系統檢視校內學生申請案，並與申請人聯繫，安排出席會議。

(二)請確認學生戶籍地，提醒學生個人實驗計畫須向其戶籍所在地主管機關提出申請，譬如：學生戶籍在新北市，請申請人向新北市教育局申請個人實驗教育，再與學校談合作計畫，採用台北市合作計畫書(附件7)格式。

(三)依非學條例第16、17條及本市非學補充規定，學校受理合作案申請後，請成立專案小組召開會議，於111年5月2日(星期一)至5月10日(星期二)召開會議，由校長擔任召集人，邀請申請人共同出席，並請申請人依會議建議修訂合作計畫。

(四)學校受理期間，學校與家長雙方應充分溝通，學校應給予家長時間修改計畫符合學校合作項目，若於期限內完成有困難，請與實驗教育中心高中承辦老師聯繫。

(五)學校經與家長說明溝通召開會議後，可能會有以下三種情形之一。為避免衍生下學期開學後學生出缺席及評量問題，請學校盡可能於開學前再次確定就學狀態。

1. 修改計畫以達成合作，請學校完成資料上傳。
2. 放棄修改合作計畫，仍為學校一般身份學生。請申請人至中心官網下載「放棄申請或終止實驗教育」申請書，經學校核章後，請申請人回傳中心承辦老師，因此階段計畫尚未通過，學校無須發函教育局。
3. 放棄修改合作計畫，以個人自學方式繼續進行申請。若審議通過，下學期須放棄學校學籍，轉出，掛籍在教育局，成為個人自學學生。

(六)學校經與家長說明溝通後，達成合作項目修訂，請學校將**會議紀錄、簽到表、學校核章後合作計畫**，合併為一個 PDF 檔案，上傳至審議系統「校內審查紀錄」項目，並將核章後的合作計畫書檔案給申請人，請申請人重新上傳審議系統補件，俾利後續審議工作。非臺北市學校因無法上傳本市審議系統，請將以上檔案寄給中心高中承辦老師(taipei25626552@gmail.com)，以提供審議會審議。

(七)審議期間，若資料需補件請一同協助，若申請案進入複決審，為利審議工作順利

進行，請學校派員出席複審或決審會議。

- (八)學校應依學生輔導法提供學生適切輔導，倘申請學生為具有接受輔導需求者，請於合作計劃中敘明校方提供之支持或照顧服務。若學生為特殊教育學生請附上鑑輔會證明、或能呈現學生狀況及資源服務方式之資料，如 IEP、IGP 或特推會會議紀錄。
- (九)審議結果將於一月初、七月初公告系統，並將審查合作計畫結果函發學校，個人審查結果通知書(等同核定實驗教育計畫公文)將以普通掛號寄予申請人。若申請人於開學初欲終止與學校合作計畫，請申請人填寫「放棄申請或終止實驗教育」申請書，申請書請至中心官網-非學專區-表單下載，繳給學校核章，學校發函教育局備查。
- (十)本市學校受理學生(戶籍非本市)之合作申請案：
學校為臺北市學校，但學生(戶籍在他縣市)為他縣市主管機關審議通過的實驗教育學生，待他縣市審議通過計畫，其合作計畫務必於開學後一個月內報本市教育局審查許可(需符合本市合作計畫書格式)，經本市許可後請學校再發函給該生所屬教育主管機關備查。
- (十一)非本市學校受理學生(戶籍在臺北市)之合作申請案：
學校非臺北市所轄學校，但學生(戶籍在臺北市)為本市審議通過的實驗教育學生，請學校合作計畫報所屬教育主管機關許可後，務必於開學後一個月內再函發臺北市政府教育局備查，以確認學生實驗教育狀況。
- (十二)訪視及繳交學習報告書：依非學條例第20、21條，參與實驗教育學生(含與合作學校)須依時程配合訪視，並於每學年度結束後二個月內，提出學生學習狀況報告書，上傳至本市實驗教育審議系統。
- (十三)為保障學生學習權益，請貴校掌握學生現況及實驗計畫合作期程，共同協助學生學習。倘學生尚未畢業但合作期程即將結束，請了解學生是否續辦，提醒申請期程。

六、國中升高一新生尚未放榜，擬與學校合作者：

- (一)4月份國九畢業生申請高一者，系統「與學校合作」欄位請勾選「高一新生-尚未放榜，欲與學校合作者」，選擇擬合作學校校名(亦可空白)。「就學情形」欄位請勾選「國中生高一新生」。申請人可事先諮詢有機會就讀的學校，先行了解各校合作模式(學科科目安排、考試評量、資源運用等)，以利選填志願序之安排。
- (二)請申請人七月份放榜至就讀學校報到後，主動告知中心高中承辦老師學生就讀的學校，以利老師設定系統學生就讀校名，並發函通知學校。申請人請主動提交紙本審查結果通知單、申請表、計畫書及合作計畫書草案(含電子檔)至學校承辦單位，並了解學校合作模式，以利會前充分溝通及計畫調整。
- (三)學校受理合作案申請後，請至審議系統核對申請人資料，盡快與家長進行溝通召開會議，並請申請人依照本市合作計畫格式(附件7)及會議建議進行修訂，作業流程如上述「五、學校端」內容。

- (四)學校受理期間，學校與家長雙方應充分溝通，學校應給予家長時間修改計畫符合學校合作項目。
- (五)學校經與家長說明溝通後，可能會有以下三種情形之一。為避免衍生開學後學生出缺席及評量問題，請學校盡可能於開學前確定學生就學狀態。
1. 修改計畫以達成合作。
 2. 放棄個人自學，仍為學校一般身份學生，請填申請人至中心官網下載填寫「放棄申請或終止實驗教育」申請書。
 3. 放棄學校學籍，轉出，改掛籍在教育局，成為個人自學學生。
- (六)本市學校請於開學後一個月內將合作計畫函報本局許可，學生非本市審議通過的實驗教育學生(如學生戶籍在新北市)，其與學校合作計畫請報本市教育局許可後，學校請再發函給該生所屬教育主管機關(如新北市教育局)備查。學生為本市審議通過的實驗教育學生、但學校非本市所轄之合作學校，請學校報所屬教育主管機關許可後，再函發臺北市政府教育局備查。

伍、申請資料請至網頁下載：

- (一)臺北市實驗教育創新發展中心官方網站：<http://teecid.tp.edu.tw> 最新消息
- (二)臺北市市政府教育局：中等教育科/高級中等教育階段非學校型態實驗教育

陸、諮詢方式：臺北市實驗教育創新發展中心

- (一)加入「臺北市市政府教育局_實驗教育創新發展中心」官方 LINE ID：@taipei_teec
- (二)中心高中職承辦林老師

1. 電話：02-2562-6550~52轉12(電話常繁忙請耐心等待)

2. 信箱：taipei25626552@gmail.com

3. 地址：臺北市中山區吉林路110號6樓

4. 時間：週一至週五上午9:30~11:30、下午13:30至17:00

5. 請先閱覽實驗教育相關條例及網路個人自學資訊，並考量學生將來國內外升讀大學或就業之生涯規劃，與學生充分溝通討論。



附件1

高級中等以下教育階段非學校型態實驗教育實施條例

中華民國103年11月19日制定公布
中華民國107年01月31日修正公布

第 1 條

為保障學生學習權及家長教育選擇權，提供學校型態以外之其他教育方式及內容，落實教育基本法第八條第三項及第十三條規定，特制定本條例。

第 2 條

本條例所稱主管機關：在中央為教育部；在直轄市為直轄市政府；在縣（市）為縣（市）政府。

第 3 條

- 1 本條例所稱非學校型態實驗教育（以下簡稱實驗教育），指學校教育以外，非以營利為目的，採用實驗課程，以培養德、智、體、群、美五育均衡發展之健全國民為目的所辦理之教育。
- 2 具有國民小學、國民中學或高級中等學校入學資格者，得依本條例規定參與各該教育階段實驗教育；參與實驗教育者，視同各教育階段學校之學生。
- 3 依本條例規定參與國民教育階段實驗教育之學生，視同接受同一教育階段之學校教育，不受強迫入學條例之規範。

第 4 條

- 1 實驗教育應依下列方式辦理：
 - 一、個人實驗教育：指為學生個人，在家庭或其他場所實施之實驗教育。
 - 二、團體實驗教育：指為三人以上學生，於共同時間及場所實施之實驗教育。
 - 三、機構實驗教育：指由學校財團法人以外之非營利法人（以下簡稱非營利法人）設立之機構，以實驗課程為主要目的，在固定場所實施之實驗教育。
- 2 前項第二款團體實驗教育學生總人數，以三十人為限。
- 3 第一項第三款機構實驗教育，每班學生人數不得超過二十五人，國民教育階段學生總人數不得超過二百五十人，高級中等教育階段學生總人數不得超過一百二十五人，且生師比不得高於十比一，並不得以學生之認知測驗結果或學校成績評量紀錄作為入學標準。

第 5 條

- 1 申請辦理實驗教育之方式及程序如下：
 - 一、個人實驗教育：由學生之法定代理人，向戶籍所在地直轄市、縣（市）主管機關提出。但學生已成年者，由其本人提出。
 - 二、團體實驗教育：由學生之法定代理人，共同或推派一人為代表，向團體成員設籍占最多數者之直轄市、縣（市）主管機關提出。但學生已成年者，由其本人，共同或推派一人為代表提出。

三、機構實驗教育：由非營利法人之代表人，向擬設實驗教育機構所在地直轄市、縣（市）主管機關提出。

2 直轄市、縣（市）主管機關應於每年二月底前，將申請辦理實驗教育之相關資訊，公告於其網頁上。

第 6 條

1 前條申請人應填具申請書，並檢附實驗教育計畫，至遲於每年四月三十日或十月三十一日提出申請。

2 前項申請書及實驗教育計畫，應分別載明下列事項：

一、申請書：申請人、聯絡方式、實驗教育之對象及期程。

二、實驗教育計畫：實驗教育之名稱、目的、方式、內容（包括課程所屬類型與教學、學習評量及預定使用學校設施、設備項目；身心障礙學生使用設施之需求，應予載明）、預期成效、計畫主持人及參與實驗教育人員之相關資料。

3 申請辦理團體實驗教育者，除前項所定資料外，並應檢附下列資料：

一、教學資源相關資料。

二、教學場地同意使用證明文件。

三、學生名冊。

四、計畫經費來源及財務規劃。

五、由申請人推派之代表提出申請者，應檢附其他申請人同意參與實驗教育之聲明書。

4 申請辦理機構實驗教育者，除第二項所定資料外，並應檢附下列資料：

一、法人及擬聘實驗教育機構負責人之相關資料。

二、實驗教育機構名稱。

三、實驗教育機構地址及位置略圖。

四、實驗教育理念。

五、教學資源及師資之相關資料。

六、教學場地同意使用證明文件。

七、計畫經費來源、財務規劃及收、退費規定。

5 實驗教育計畫期程，應配合學校學期時間；國民小學教育階段最長為六年，國民中學教育階段最長為三年，高級中等教育階段最長為三年。

6 前項高級中等教育階段實驗教育計畫期程，必要時得申請延長，以一次為限，其期間最長為二年。但學生因身心障礙、懷孕、分娩或撫育三歲以下子女而申請延長者，其期間最長為四年。

7 完成國民教育階段實驗教育之學生，不得重行依本條例規定申請參與同一教育階段之實驗教育。

8 實驗教育計畫有變更之必要時，申請人應檢具變更後之實驗教育計畫，向直轄市、縣（市）主管機關申請許可。但團體實驗教育之學生人數變更，其變更人數未達原核定學生數三分之一者，應將變更後之學生名冊報直轄市、縣（市）主管機關備查，免申請許可。

9 申請書或實驗教育計畫不合規定之程式者，應通知申請人於十五日內補正；屆期未補正者，得不予許可。

第 7 條

- 1 於固定場所辦理團體實驗教育及機構實驗教育者，應符合下列規定：
 - 一、學生學習活動室內場地使用面積，每人不得少於一點五平方公尺，其面積不包括室內走廊及樓梯；機構實驗教育除應符合室內場地使用面積規定外，學生學習活動室外面積，每人不得少於三平方公尺，但機構實驗教育每人之樓地板總面積高於四平方公尺者，不在此限。
 - 二、教學場地，以地面以上一層至五層樓為原則。
 - 三、建築物應符合 D-5 使用組別及建築相關法令規定。但符合本款規定有困難或因教學型態有實際需求者，得專案報直轄市、縣（市）主管機關許可後，依許可內容辦理之，其許可使用類組，由中央主管機關另行公告之。
 - 四、教學場地應符合消防安全規定，總樓地板面積二百平方公尺以上者，應指派防火管理人。
- 2 辦理團體實驗教育及機構實驗教育者，得依法申請使用公立學校之閒置空間，或經學校財團法人依法同意租、借私立學校之空餘空間；並不受前項第三款建築物使用組別之限制。
- 3 各該主管機關為鼓勵非學校型態實驗教育之實施，得將公有之都市計畫學校用地或閒置之校地校舍，依相關法令提供團體實驗教育或機構實驗教育使用或租用。

第 8 條

- 1 實驗教育之理念，應以學生為中心，尊重學生之多元文化、信仰及多元智能，課程、教學、教材、教法或評量之規劃，應以引導學生適性學習為目標。
- 2 實驗教育之教學，應由實質具有與教學內容相關專長者擔任。
- 3 實驗教育機構負責人聘僱應經工作許可之外國人，從事學科、外國語文課程教學、師資養成、課程研發及活動推廣工作，得檢具相關文件，向中央主管機關申請許可。
- 4 前項外國人之教學資格、人數、每週從事相關工作時數、審查基準、申請許可、廢止許可、聘僱管理及其他相關事項之辦法，由中央主管機關定之。
- 5 依第三項規定聘僱之外國人，其他聘僱管理，依就業服務法有關從事該法第四十六條第一項第一款至第六款工作者之規定辦理；其停留、居留及永久居留，依入出國及移民法規定辦理。
- 6 實驗教育之課程與教學、學習領域及教材教法，應依直轄市、縣（市）主管機關許可之實驗教育計畫所定內容實施，不受課程綱要之限制；學生學習評量，應依該許可之實驗教育計畫所定評量方式實施。

第 9 條

- 1 機構實驗教育應維護學生基本人權，積極營造友善之教育環境，並遵守下列事項：
 - 一、實施實驗教育，應事先徵得學生本人及其法定代理人之同意或載明於招生簡章中。
 - 二、學生本人及其法定代理人申請退出實驗教育者，不得拒絕之。
 - 三、學生不適應實驗教育時，應由機構提供必要之輔導，經評估確認仍不適應時，輔導其轉出。
 - 四、學生本人或其法定代理人申請瞭解學生學習狀況或實驗教育結果，機構應予告知或提供資料。
 - 五、無正當理由，不得於招生或教育過程中，使學生受差別待遇。
 - 六、不得洩漏學生個人資料及其他隱私。

- 七、不得有虐待、疏忽照顧或其他傷害學生身心發展之行為。
 - 八、不得為其他侵害學生人權之行為。
 - 九、其他主管機關規定之事項。
- 2 高級中等學校對於前項第三款轉入之學生，應考量其特殊性，就原於實驗教育修習之學分，依相關規定從寬予以採認抵免。

第 10 條

- 1 直轄市、縣（市）主管機關為審議實驗教育之申請、變更、續辦及其他相關事項，應組成非學校型態實驗教育審議會（以下簡稱審議會），並得依個人、團體或機構實驗教育之屬性，分組審議。
- 2 前項審議會置委員九人至二十一人，由直轄市、縣（市）主管機關就熟悉實驗教育之下列人員聘（派）兼之，其中第四款至第六款之委員人數合計不得少於委員總人數五分之二；任一性別委員人數不得少於委員總人數三分之一：
- 一、教育行政機關代表。
 - 二、具有會計、財務金融、法律或教育專業之專家、學者。
 - 三、校長及教師組織代表。
 - 四、具有實驗教育經驗之校長或教學人員。
 - 五、實驗教育家長代表、本人或子女曾接受實驗教育者。
 - 六、實驗教育相關團體代表。
- 3 前項委員任期二年，其續聘以二次為限；每次聘任之委員中續聘之委員不得超過委員總數之三分之二。任期內出缺時，得補行聘（派）兼，其任期至原任期屆滿之日為止。
- 4 實驗教育計畫涉及原住民族實驗教育者，應增聘具原住民身分之委員一人至二人；其委員人數及任期，不受前二項規定之限制。
- 5 審議會主席，由委員互推產生。
- 6 審議會委員，均為無給職。

第 11 條

- 1 實驗教育之申請、變更、續辦或廢止許可，應經審議會之決議；審議會之決議，應有委員三分之二以上之出席，以出席委員過半數之同意行之。
- 2 審議會開會時，屬個人實驗教育審議案件者，得邀請申請人列席陳述意見；屬團體實驗教育及機構實驗教育審議案件者，應邀請申請人或其推派提出申請之代表列席陳述意見；必要時，得邀請學生本人、設籍學校代表或學生之法定代理人列席。

第 12 條

- 1 審議會審議實驗教育計畫時，應考量下列因素：
- 一、保障學生學習權及落實家長教育選擇權。
 - 二、計畫內容之合理性及可行性，並應符合第八條第一項規定。
 - 三、預期成效。

- 2 前項實驗教育計畫為辦理團體實驗教育或機構實驗教育者，並應考量下列因素：
- 一、申請人、實驗教育機構負責人、計畫主持人與參與實驗教育人員之資格及專業能力。
 - 二、計畫經費來源、財務規劃之健全性及收費規定之合理性。
 - 三、授課時間安排之適當性。

第 13 條

- 1 申請辦理個人或團體實驗教育者，經審議會審議通過後，由直轄市、縣（市）主管機關許可辦理；申請辦理機構實驗教育者，經審議會審議通過後，由直轄市、縣（市）主管機關許可籌設實驗教育機構辦理之。
- 2 直轄市、縣（市）主管機關應自受理前項申請之日起算二個月內，作成許可與否之決定，必要時，得延長一個月，並通知申請人。

第 14 條

- 1 實驗教育機構之許可籌設期間，以一年為限；期間屆滿一個月內，得申請延長一年，並以一次為限。
- 2 申請人應於前項許可籌設期間屆滿前，檢具下列資料，向直轄市、縣（市）主管機關申請實驗教育機構之立案許可，並由該主管機關發給立案證書：
 - 一、擬聘之教學人員與職員之名冊、學經歷證明及身分證明文件影本。
 - 二、教學場地之建築物合法使用執照。但使用公立學校校舍者，免附。
 - 三、前款建築物之所有權證明或租用、借用三年以上經公證之契約。但使用公立學校校舍者，免附。
- 3 前項許可立案之機構名稱，應為某某實驗教育機構，並冠以直轄市、縣（市）之名稱，不得以實驗學校為名。
- 4 實驗教育機構使用相同、近似或其他足以使一般民眾誤認為學校之名稱者，直轄市、縣（市）主管機關應令其變更之。
- 5 直轄市、縣（市）主管機關應就第二項立案許可之申請，自受理申請之日起算一個月內，作成許可與否之決定。申請人檢具之資料不合規定之程式者，應通知申請人於十五日內補正；屆期未補正者，得不予許可。
- 6 申請人於第一項許可籌設期間屆滿，仍未完成籌設，或其籌設活動涉有違法情事者，直轄市、縣（市）主管機關得廢止其籌設許可。

第 15 條

- 1 參與國民教育階段個人實驗教育之學生，其學籍設於原學區學校；參與團體實驗教育或機構實驗教育之學生，其學籍設於受理辦理實驗教育申請之直轄市、縣（市）主管機關指定之學校。
- 2 直轄市、縣（市）主管機關許可辦理國民教育階段實驗教育後，應通知前項學校辦理學籍相關事宜。
- 3 國民教育階段實驗教育之學生修業期滿成績及格者，由設籍學校發給畢業證書。
- 4 國民教育階段因故停止實驗教育之學生，應返回設籍學校、戶籍所在學區學校或其他公、私立學校就讀；違反者，依強迫入學條例處理。
- 5 國民教育階段實驗教育學生轉出、轉入之規定，由直轄市、縣（市）主管機關定之。

- 6 國民教育階段實驗教育之學生返回學校就讀時，學校應給予必要之協助及輔導。
- 7 國民教育階段實驗教育之學生參加需由學校推薦之各項競賽及活動，享有與其他學生相同之機會；設籍學校於學期初，應以書面提供家長相關競賽及活動資訊，屬臨時性競賽或活動者，學校得另行通知。
- 8 國民教育階段實驗教育之學生得平等參與各類競賽。
- 9 國民教育階段實驗教育之學生得申請使用設籍學校之設施、設備；其依規定應收費者，學校得減免之。
- 10 設籍學校得依國民教育階段實驗教育學生之實際需要，向學生收取代收或代辦費。

第 16 條

- 1 依本條例參與高級中等教育階段實驗教育之學生，擬同時取得高級中等學校學籍者，應依高級中等學校多元入學招生辦法之規定入學，並由其法定代理人就課程與教學之實施、成績之評量、校內活動之參與、學雜費之收取及其他有關實驗教育之事項，與該學校擬訂合作計畫，經學校報主管機關許可後進行合作。但學生已成年者，該合作計畫由其本人與學校擬訂。
- 2 前項學生修業期滿，依高級中等學校學生學習評量辦法或與學校之合作計畫所定評量方式評量；成績及格者，由設籍學校依高級中等教育法相關規定，發給畢業證書或修業證明書。

第 17 條

依本條例參與高級中等教育階段實驗教育之學生，未入學高級中等學校取得學籍者，得由其法定代理人就課程與教學之參與、成績之評量、校內活動之參加、費用收取及其他有關實驗教育之事項，與各類高級中等學校擬訂合作計畫，經學校報主管機關許可後進行合作。但學生已成年者，該合作計畫由其本人與學校擬訂。

第 18 條

依本條例參與高級中等教育階段實驗教育之學生，未入學高級中等學校取得學籍，得由辦理實驗教育之申請人造具參與實驗教育學生名冊，報請直轄市、縣（市）主管機關發給學生身分證明者，享有同一教育階段學校學生依法令所定之各項受教權益、福利及優惠措施，並據以平等參與各類競賽；其相關辦法，由中央主管機關定之。

第 19 條

- 1 依第十六條第一項規定取得學籍之學生，得依高級中等學校向學生收取費用辦法規定，向學校申請學費補助；依前二條規定未取得學籍之學生，得比照上開辦法有關私立學校學生之規定，依其實驗教育計畫內容，向直轄市、縣（市）主管機關申請核轉中央主管機關補助學費。
- 2 辦理團體實驗教育者，應公開其收取費用之項目、數額及用途，並向參與之學生及家長說明。
- 3 辦理機構實驗教育者，應於招生簡章載明每學年度向學生收取費用之項目、數額及用途，並於網路公告。

第 20 條

- 1 辦理個人實驗教育者，應於每學年度結束後二個月內，提出學生學習狀況報告書，為期三年以上之實驗計畫於計畫結束當學年應併提出實驗教育成果報告書，屬國民教育階段者，報直轄市、縣（市）主管機關備查；屬高級中等教育階段者，報直轄市、縣（市）主管機關核定。
- 2 辦理團體實驗教育及機構實驗教育者，應於每學年度結束後二個月內，為期三年以上之實驗計畫於計畫結束當學年應併提出實驗教育成果報告書，屬國民教育階段者，報直轄市、縣（市）主管機關備查；屬高級中等教育階段者，報直轄市、縣（市）主管機關核定。
- 3 參與高級中等教育階段實驗教育計畫總期程達一年半以上，且學習狀況報告書或年度報告書經核定者，直轄市、縣（市）主管機關應依申請，發給學生參與高級中等教育階段實驗教育證明。
- 4 辦理機構實驗教育者於依第二項規定提出年度報告書時，應同時提出該年度預算書及年度決算表，報直轄市、縣（市）主管機關備查。

第 21 條

- 1 直轄市、縣（市）主管機關應於每學年度邀集審議會委員或委託相關學術團體、專業機構辦理個人實驗教育及團體實驗教育之訪視；於訪視前，應公布訪視項目，訪視後，應公布訪視結果；必要時，並得請參與或辦理實驗教育之學生、家長、團體進行成果發表。
- 2 直轄市、縣（市）主管機關認有必要時，得請審議會指定委員攜帶證明文件，赴實驗教育機構進行訪視、調查，並得要求該機構之代表人或承辦人員提出報告或提供必要之文書資料及物品；或洽請有關機關協助執行。
- 3 前二項訪視結果不佳者，直轄市、縣（市）主管機關應予以輔導，並令辦理實驗教育者限期改善，屆期末改善者，經審議會審議通過後，廢止其辦理實驗教育之許可；訪視結果優良者，得作為許可續辦之參考。

第 22 條

- 1 直轄市、縣（市）主管機關應於機構實驗教育計畫期滿三個月前，對機構實驗教育辦理成效評鑑；經評鑑通過者，得依第六條第一項所定期限，檢具實驗教育計畫成果報告書及後續之實驗教育計畫，向直轄市、縣（市）主管機關申請續辦。但有情況急迫之特殊情形者，實驗教育計畫主持人得於評鑑通過前，向直轄市、縣（市）主管機關提出續辦之申請。
- 2 前項評鑑之實施期程、內容、程序、評鑑小組之組成、成員之資格、評鑑結果作成期限及評鑑結果之處理等相關事項之辦法，由中央主管機關定之。
- 3 第一項續辦之申請、審議及許可，準用申請辦理實驗教育之規定。
- 4 各級主管機關得編列預算，對實驗教育機構予以補助。中央主管機關應依直轄市、縣（市）政府財力級次予以補助，並應專款專用。

第 23 條

實驗教育之實施違反本條例或實驗教育計畫、經實驗教育評鑑結果辦理不善或有影響學生權益之情事者，直轄市、縣（市）主管機關應令其限期改善，屆期末改善者，經審議會審議通過後，廢止其辦理實驗教育之許可。

第 24 條

直轄市、縣（市）主管機關對學生、家長、團體或機構於申請、參與或辦理實驗教育之過程中，應提供必要之協助及輔導。

第 25 條

- 1 直轄市、縣（市）政府應結合社政、警政、衛生、教育、司法、民政、新聞等機關或單位，協助團體、機構實驗教育者建構兒童及少年保護家庭暴力與性侵害事件協助通報、救援與保護服務網絡，並邀集團體、機構實驗教育者，定期參與聯繫會報，加強橫向聯繫機制，檢討及改進合作模式。
- 2 參與團體、機構實驗教育之學生有下列情形之一，依相關法規規定學校有通報義務者，該團體、機構應準用學校通報程序之規定協助辦理通報：
 - 一、有強迫入學條例及國民中小學中途輟學學生通報及復學輔導辦法規定之應入學未入學或中途輟學。
 - 二、有家庭暴力防治法規定之家庭暴力、性侵害犯罪防治法規定之性侵害犯罪、兒童及少年性剝削防制條例規定之兒童或少年性剝削、性別平等教育法規定之性侵害、性騷擾、性霸凌或人口販運防制法規定之人口販運。
 - 三、有社會救助法規定之社會救助需要、兒童及少年福利與權益保障法規定之發展遲緩、家庭遭遇經濟、教養、婚姻、醫療等問題致有未獲適當照顧之虞，或同法第五十三條第一項各款規定情形之一。
 - 四、為身心障礙者，有身心障礙者權益保障法第七十五條各款規定情形之一。
 - 五、其他法規規定學校有通報義務。
- 3 直轄市、縣（市）政府應向團體、機構實驗教育者進行協助通報宣導及提供教育訓練，加強落實協助通報制度。
- 4 直轄市、縣（市）政府應針對協助通報事項訂定保護措施，並針對未盡協助通報案件之調查，加強處理。
- 5 協助通報人身分資料遭洩露致有安全之虞，直轄市、縣（市）政府應聯繫警察單位提供安全維護，並酌予心理諮商、訴訟扶助。

第 26 條

直轄市、縣（市）主管機關與設籍學校對參與實驗教育之特殊教育、原住民及低收入戶學生，應提供必要之資源及協助。

第 27 條

實驗教育機構得設學生家長會；其設置及運作方式，準用同一教育階段家長參與學校事務相關法規之規定。

第 28 條

- 1 直轄市、縣（市）主管機關於不抵觸本條例之範圍內，得訂定實驗教育之自治法規或補充規定。

- 2 直轄市、縣（市）主管機關訂定前項實驗教育之自治法規或補充規定時，應邀請熟悉實驗教育之教育學者專家、實驗教育團體代表、家長、教師、學校行政人員代表及其他相關人士參與。

第 29 條

本條例施行前，已經直轄市、縣（市）主管機關許可辦理之實驗教育，於本條例施行後，得依原規定繼續辦理至計畫結束止。

第 30 條

- 1 依本條例參與實驗教育之學生，得依相關法規規定參加自學進修高級中等教育畢業程度學力鑑定考試。
- 2 依本條例參與高級中等教育階段實驗教育之學生，符合下列情形之一，並持有直轄市、縣（市）主管機關發給之完成高級中等教育階段實驗教育證明者，得依相關法規規定，以同等學力報考大學：
 - 一、完成至少三年實驗教育。
 - 二、就讀高級中等學校及參與實驗教育時間合計至少三年。
- 3 符合前項情形之一者，其實驗教育證明，應註明已修業完成高級中等教育階段教育。

第 31 條

本條例自公布日施行。

附件2

高級中等教育階段非學校型態實驗教育未取得學籍學生受教權益維護辦法

中華民國108年7月23日制定公布

第 1 條

本辦法依高級中等以下教育階段非學校型態實驗教育實施條例（以下簡稱本條例）第十八條規定訂定之。

第 2 條

依本條例參與高級中等教育階段非學校型態實驗教育，未入學高級中等學校（以下簡稱學校）取得學籍，而依本條例第十八條規定取得學生身分證明之學生（以下簡稱實驗教育學生），享有學校學生依法令所定之各項受教權益、福利及優惠措施，並據以平等參與各類競賽。

第 3 條

實驗教育學生得持學生身分證明，向直轄市、縣（市）主管機關提出申請，依下列規定，比照學校學生享有受教權益：

- 一、比照高級中等學校辦理學生國外學歷採認辦法之規定，由直轄市、縣（市）主管機關採認其國外學歷。
- 二、比照學生轉銜輔導及服務辦法之規定，享有學校學生之轉銜輔導及服務之權益，其輔導評估相關事宜，由直轄市、縣（市）政府所設諮商輔導中心辦理。
- 三、為身心障礙者，比照身心障礙學生支持服務辦法及身心障礙學生考試服務辦法之規定，享有學校學生之支持服務及考試服務。
- 四、為特殊教育學生者，比照特殊教育法之規定，辦理鑑定、通報及訂定個別化教育計畫，其相關評估事宜由直轄市、縣（市）政府主管機關所設特殊教育學生鑑定及就學輔導會辦理。

第 4 條

實驗教育學生得持學生身分證明，依下列規定向各該法規所定學校、權責機關提出申請，比照學校學生享有受教權益：

- 一、於高級中等以上學校修習全民國防教育軍事訓練課程，經修習且成績合格，由修習學校審認並載明其課程內容、時數及得折減日數者，比照全民國防教育軍事訓練課程折減常備兵役役期與軍事訓練期間實施辦法規定辦理。
- 二、比照國軍預備學校高中部學生入學相關規定，享有公平入學之機會。
- 三、比照高級中等學校學生學籍管理辦法規定，參與學校辦理之公告招收或學生申請方式，轉入學校就讀；實驗教育學生轉入學校後，學校應考量其修習實驗教育課程之特殊性，依相關規定從寬予以採認抵免學分。必要時，並應依申請給予適切之轉銜協助及輔導。

第 5 條

- 1 實驗教育學生依高級中等以下學校學生及教保服務機構幼兒團體保險條例，享有團體保險相關權益。

- 2 前項條例未施行前，實驗教育學生得持學生身分證明，向直轄市、縣（市）主管機關提出申請，比照高級中等以下學校辦理學生團體保險辦法規定，參加學生團體保險。

第 6 條

實驗教育學生得持學生身分證明，向直轄市、縣（市）主管機關提出申請，比照學校衛生法及學生健康檢查實施辦法之規定，享有學校學生之健康指導、缺點矯治、預防接種及健康檢查相關權益。

第 7 條

實驗教育學生得持學生身分證明，向直轄市、縣（市）主管機關提出申請，依下列規定，比照私立學校學生享有優惠措施：

- 一、比照軍公教遺族就學費用優待條例，享有就學費用優待。
- 二、比照特殊教育法、身心障礙者權益保障法及身心障礙學生及身心障礙人士子女就學費用減免辦法，享有就學費用減免。
- 三、比照原住民族教育法，享有助學金補助。
- 四、比照社會救助法，享有學雜費減免。
- 五、比照特殊境遇家庭扶助條例，享有學雜費減免。
- 六、比照高級中等教育法、高級中等學校向學生收取費用辦法及高級中等學校經濟弱勢學生就學費用補助辦法，享有就學費用補助。
- 七、比照軍人及其家屬優待條例及現役軍人子女就讀中等以上學校學費減免辦法，享有學費減免。
- 八、比照高級中等以上學校學生就學貸款辦法，享有申請就學貸款相關權益。
- 九、比照蒙藏學生升學優待辦法，享有升學優待。
- 十、比照離島建設條例及離島地區學生保送高級中等以上學校辦法，享有申請保送入學相關權益。
- 十一、比照中等以上學校運動成績優良學生升學輔導辦法，享有升學輔導相關優惠措施。
- 十二、比照身心障礙學生升學輔導辦法，享有升學輔導相關優惠措施。
- 十三、比照學生參與觀賞運動競技或表演補助辦法，享有申請參與或觀賞費用補助之權益。

第 8 條

實驗教育學生得持學生身分證明，依下列規定向各該法規所定權責機關提出申請，比照私立學校學生享有優惠措施：

- 一、比照中等以上學校技藝技能優良學生甄審及保送入學辦法，享有甄審及保送入學。
- 二、比照教育部國民及學前教育署（以下簡稱國教署）補助高級中等學校學生校外職場參觀與校外實習及校內併校外實習有關規定，享有申請補助校外職場參觀、校外實習及校內併校外實習之權益。
- 三、比照全國軍公教員工待遇支給要點所定子女教育補助規定，享有相關子女教育補助之權益。
- 四、比照特種勤務條例及特勤人員及特勤編組人員執行勤務遭受暴力或意外危害致全殘廢或半殘廢及殉職人員子女教養辦法，享有子女教養優惠措施。
- 五、比照警察人員人事條例及警察人員執行勤務遭受暴力或意外危害致全殘廢或半殘廢及殉職人員子

女教養辦法，享有子女教養優惠措施。

六、比照參加國際數理學科奧林匹亞競賽及國際科學展覽成績優良學生升學優待辦法，享有保送或推薦升學相關優待。

第 9 條

- 1 實驗教育學生得持學生身分證明，依下列規定，比照學校學生平等參與各類競賽：
 - 一、比照高級中等以上學校推動學生參與技藝競賽相關規定，享有平等參與技藝競賽之權益。
 - 二、比照全國中等學校運動會舉辦準則，享有平等參與競賽之權益。
- 2 直轄市、縣（市）主管機關應協助實驗教育學生得平等參與前項各款所定各類競賽；必要時，得指定學校協助辦理。

第 10 條

實驗教育學生為應受常備兵役現役或軍事訓練徵集之役齡男子者，得依兵役法相關規定，申請緩徵。

第 11 條

- 1 依本條例參與高級中等教育階段實驗教育學生，符合本條例第二十條第三項所定實驗教育計畫總期程達一年半以上，且完成至少三年實驗教育或就讀高級中等學校及參與實驗教育時間合計至少三年者，由直轄市、縣（市）主管機關發給完成高級中等教育階段實驗教育證明。
- 2 實驗教育學生符合本條例第三十條第二項規定者，得報考二年制專科學校或大學學士班；其錄取者應於入學註冊前，繳交完成高級中等教育階段實驗教育證明。

第 12 條

實驗教育學生得依國教署建置之數位平臺，建立學生學習歷程檔案；其基本資料，由直轄市、縣（市）主管機關建置之。

第 13 條

實驗教育學生對影響其受教權益、福利、優惠措施及參與各類競賽之處置如有不服，得依相關處理及救濟規定辦理。

第 14 條

除本辦法另有規定外，實驗教育學生享有學校學生依法令所定之各項受教權益、福利及優惠措施，並據以平等參與各類競賽；必要時，由直轄市、縣（市）主管機關協助辦理。

第 15 條

本辦法自發布日施行。

附件3

臺北市高級中等以下教育階段辦理非學校型態實驗教育補充規定

中華民國101年01月10日臺北市府教育局(101)北市教國字第10132082200號函訂頒
中華民國102年10月09日臺北市府教育局(102)北市教國字第10240584300號函修正
中華民國104年02月24日臺北市府教育局(104)北市教國字第10431698900號函修正
中華民國107年11月07日臺北市府教育局(107)北市教國字第1076059982號函修正

- 一、本補充規定依高級中等以下教育階段非學校型態實驗教育實施條例第二十八條第一項規定訂定之。
- 二、受理申請辦理實驗教育之期限於每年四月一日至四月三十日或十月一日至十月三十一日。

受理申請辦理之機關如下：

(一)個人實驗教育：屬國民教育階段者，臺北市府教育局(以下簡稱教育局)委由戶籍所在地所屬學區學校(以下簡稱學校)受理申請；屬高級中等教育階段，教育局委由業務承辦學校受理申請。

(二)團體及機構實驗教育：教育局委由業務承辦學校受理申請。

- 三、學校應於受理個人申請辦理實驗教育計畫後，成立專案小組，由校長擔任召集人召開會議，就各申請案件提供建議，其內容包含：

- (一)申請表單填寫之完整性。
- (二)計畫內容之合理性、可行性及預期成效。
- (三)申請者相關教育責任。

學校應於受理申請截止後，七日內召開專案會議，並填具學校建議表及送審案件統計表併同申請資料，登錄至教育局之非學校型態實驗教育申請暨審議作業系統。

- 四、設籍學校應協助實驗教育學生之家長辦理下列事項：

- (一)提供學校辦理的親職成長課程或學校圖書館資源。
- (二)協助學生購買學校選用之教科書。
- (三)提供家長教材教法諮詢，並適時給予輔導。
- (四)通知實驗教育之學生得參與學校定期評量及其他學習評量。但評量成績不列入學期、學年度及畢業成績等獎項評比。
- (五)申請在學證明之提供，並加註該生為非學校型態實驗教育之學生。
- (六)申請成績證明之提供，並加註該生之成績來源為申請者所提供且為非學校型態實驗教育之學生。
- (七)提供學生施打疫苗及相關檢查之訊息。
- (八)視學生實際需要，依本市公私立國民小學及國民中學雜費及代收代辦費收支辦法第4條規定收取學生團體保險費、書籍費及其他代收代辦費用。
- (九)協助學生申請使用設籍學校之設施、設備。
- (十)協助終止實驗教育學生返回學校就讀，並函知教育局。

學生中途終止實驗教育，於任一年級返校就讀，其成績依校務行政之成績系統規定辦理。惟成績均不列入畢業成績獎項評比。

- 五、實驗教育計畫通過期程由臺北市高級中等以下教育階段非學校型態實驗教育審議委員會

(以下簡稱審議會)依個案決議之。

六、實驗教育學生之轉出、轉入，依臺北市公立國民小學學生轉學注意事項、臺北市公立國民中學學生轉學處理要點、高級中等學校學生學籍管理辦法及相關規定辦理。

七、辦理個人實驗教育之學生學習狀況報告書及實驗教育成果報告書，應由學生法定代理人於每一學年度結束後二個月內，登錄至教育局之非學校型態實驗教育申請暨審議作業系統，學生已成年者，由本人完成登錄。有設籍學校者，由設籍學校檢核後於系統送出。

辦理團體實驗教育及機構實驗教育者，應於每學年度結束後二個月內，為期三年以上之實驗計畫於計畫結束當學年應併提出實驗教育成果報告書，由團體及機構代表人登錄至教育局之非學校型態實驗教育申請暨審議作業系統，屬國民教育階段者，由教育局備查；屬高級中等教育階段者，由教育局核定。

八、教育局應辦理實驗教育學生及團體之訪視，其訪視項目如下：

(一)課程與教學。

(二)學習評量。

(三)教學資源及師資。

(四)團體實驗教育者之場地、師資、財務規劃及收退費情形。

教育局視需要，得請審議會指定委員赴實驗教育機構進行訪視、調查。

九、為保障實驗教育學生受教權益，團體、機構實驗教育之學生，有下列情形之一，該團體、機構代表人，並應主動提供書面資料向設籍學校通報。

(一)有強迫入學條例及國民中小學中途輟學學生通報及復學輔導辦法規定之應入學未入學或中途輟學。

(二)有家庭暴力防治法規定之家庭暴力、性侵害犯罪防治法規定之性侵害犯罪、兒童及少年性剝削防制條例規定之兒童或少年性剝削、性別平等教育法規定之性侵害、性騷擾、性霸凌或人口販運防制法規定之人口販運。

(三)有社會救助法規定之社會救助需要、兒童及少年福利與權益保障法規定之發展遲緩、家庭遭遇經濟、教養、婚姻、醫療等問題致有未獲適當照顧之虞，或同法第五十三條第一項各款規定情形之一。

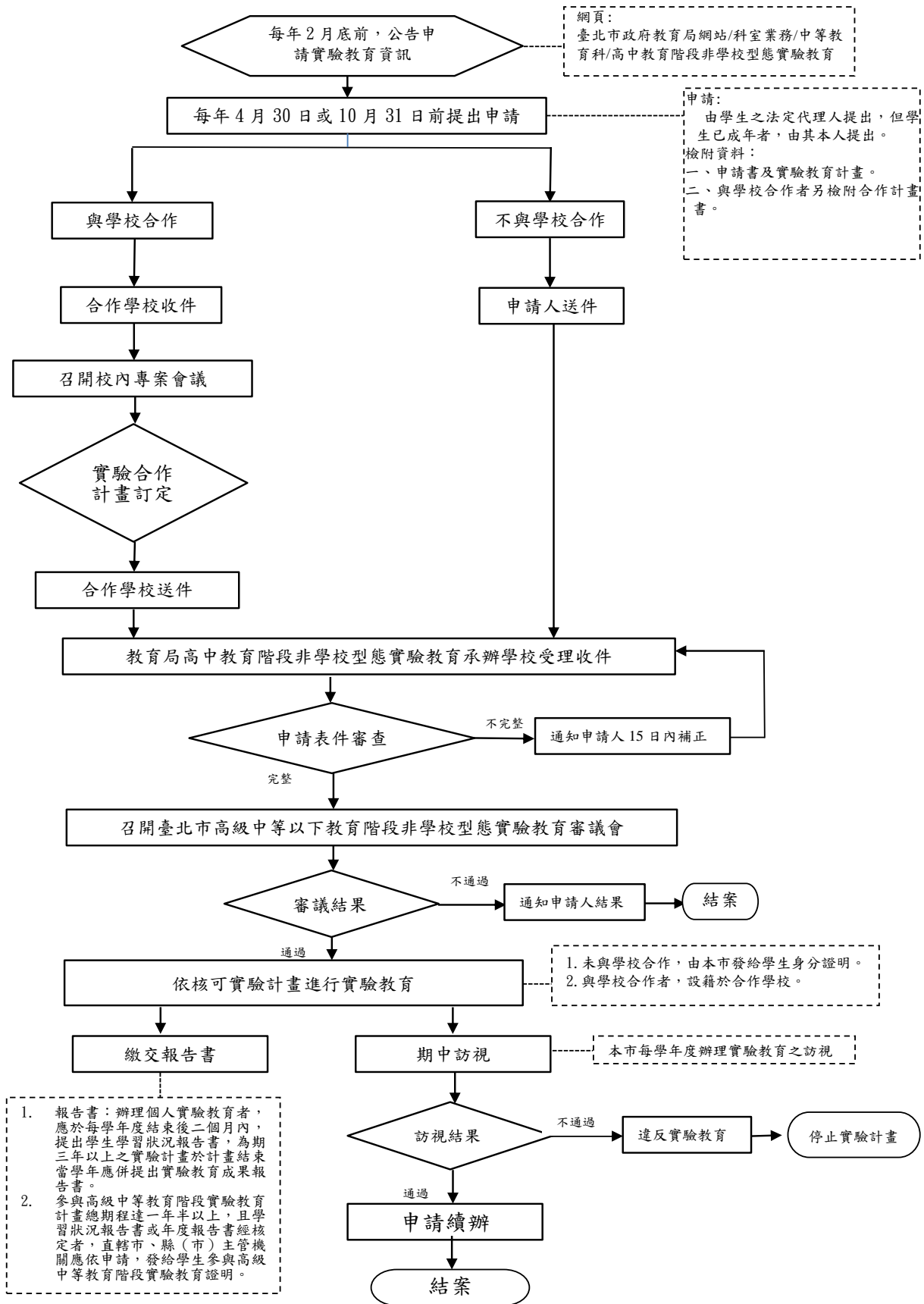
(四)為身心障礙者，有身心障礙者權益保障法第七十五條各款規定情形之一。

(五)其他法規規定學校有通報義務。

參與國民教育階段個人實驗教育之學生，由原學區學校辦理通報；屬高級中等教育階段，與學校合作者，由合作學校辦理通報；未與學校合作者，由學生法定代理人向教育局辦理通報，學生已成年者，由本人向教育局辦理通報；參與團體、機構實驗教育之學生有上述情形，由團體、機構以書面資料，提供設籍學校協助辦理通報。

十、本補充規定相關書表格式，由教育局定之。

附件4： 臺北市「高級中等以下教育階段非學校型態實驗教育」作業流程圖
(高中個人實驗教育申請適用)



附件5：申請書(請將簽妥的3張申請書掃描為 PDF 檔，上傳至「申請需簽章表件」處。)

臺北市111學年度第1學期高中教育階段非學校型態實驗教育個人申請表

姓名		性別	<input type="checkbox"/> 男 <input type="checkbox"/> 女	身分證 統一編號	出生 日期	民國	年	月	日
學生基本資料	英文姓名	請於系統填妥申請資料，						家長或 監護人	
	申請次數	<input type="checkbox"/> 初次申請高中教育階段 <input type="checkbox"/> 廣續申請高中教育階段：本次為第_____次			是否與學校 合作		<input type="checkbox"/> 不與學校合作 <input type="checkbox"/> 擬與學校合作：_____市		
	目前就學 情形	<input type="checkbox"/> 已入學(就讀校名：_____科別：_____年級：_____) <input type="checkbox"/> 休學中(自_____年_____月_____日辦理休學迄今共_____學期) <input type="checkbox"/> 未入學(非高中應屆畢業生) <input type="checkbox"/> 國中升高一新生			申請 自_____年級上/下學期 至_____年級上/下學期止		聯絡 電話：_____ 手機：_____		
	戶籍地址	上傳至系統「申請需簽章表件」處。							
	鑑定安置	經各縣市特殊教育學生鑑定及就學輔導會鑑定為特殊教育學生： <input type="checkbox"/> 是 <input type="checkbox"/> 否 <input type="checkbox"/> 持身心障礙手冊							
	專長類別	<input type="checkbox"/> 一般申請 <input type="checkbox"/> 專長類項：(體育、音樂、美術、舞蹈...等)							
	申請類型	<input type="checkbox"/> 高中普通科 <input type="checkbox"/> 高職_____科							
實驗教育 辦理期程	自 110 學年度第 2 學期 至 _____ 學年度第 _____ 學期 止								
申請人基本資料	姓名	性別	<input type="checkbox"/> 男 <input type="checkbox"/> 女	身分證 字號	出生 日期	年	月	日	
	地址	1. 申請期程及年級請與計畫書封面一致						聯絡 電話：_____ 手機：_____	
	常用電子 信箱	2. 「申請人」為法定代理人，非學生本人。						實驗教育相關權利義務訊息常以電子郵件通知，請留意連絡申請人之 E-MAIL 關係	
	現職 經歷	3. 學生需滿20歲始能為申請人。							
家長簽章	父_____母_____								
注意事項	1. 請於當年度4月30日或10月31日前請至系統 https://tpnee.tp.edu.tw 進行申請，逾期不受理。計畫書請使用當學期的資料表件，請至中心官方網站 http://teecid.tp.edu.tw 最新消息下載，並請務必參閱申請資料第1至5頁。								
	2. 請務必於申請期限內完成線上申請資料填寫，以及上傳各項 PDF 檔，要件如有缺漏視同申請未完成，將不進行實質審議程序。項目資料為：(1)計畫書(附件6_個人實驗計畫、附件7_與學校合作計畫)、(2)教學人員名冊及學歷經歷證明文件、(3)教學環境資料、(4)學生新式戶口名簿或三個月內戶籍謄本(兩者均須為詳細記事)、(5)申請需簽章表件三張。								
	3. 擬與學校合作者，須將「附件6_個人實驗教育計劃」合併「附件7_與學校合作計畫書草案」(無合作免付)上傳，並於期限內提交紙本資料給學校，出席合作計畫會議修訂計畫，審議期間修訂通過的計畫須重新合併上傳。								
	4. 審議期間，資料須於時限內補件完成，若收到 E-MAIL 通知進入複決審會議，請申請人依時出席。相關通知均以 E-MAIL 寄送，電子信箱請務必為申請人或學生常用收發信件之信箱，以避免錯過重要通知，影響審議結果。								
	5. 申請期間上傳檔案皆可重複修正，重新上傳的檔案會覆蓋前一檔案，請於申請截止前確認檢視檔案是否完整。								
	6. 學生參與非學校型態實驗教育計畫涉及其重大權利義務，應由學生之父母雙方(即法定代理人)共同行使，以符法制。家長簽章的部分請印出親簽或以簽署 PDF 文件的功能，勿以輸入法電腦打字的方式簽名。								

附件5：申請書(請將簽妥的3張申請書掃描為 PDF 檔，上傳至「申請需簽章表件」處。)

臺北市111學年度第1學期高中教育階段非學校型態實驗教育

家長同意書

請於系統填妥申請資料，
系統產出申請書，下載列印(共三張)
親簽、掃描為一個PDF檔
上傳至系統「申請需簽章表件」處。
請勿用本頁登打

此致

臺北市高級中等以下教育階段非學校型態實驗教育審議會

立書人：父_____ (簽章)

母_____ (簽章)

中華民國 111 年 4 月 日

註：學生參與非學校型態實驗教育計畫涉及其重大權利義務，應由學生之父母雙方
(即法定代理人)共同行使，以符法制。

附件5：申請書(請將簽妥的3張申請書掃描為 PDF 檔，上傳至「申請需簽章表件」處。)

臺北市111學年度第1學期高中教育階段非學校型態實驗教育

家長需求表

請於系統填妥申請資料，

不與學校合作者，表格請寫「無」，請簽名。

系統產出申請書，下載列印(共三張)

親簽、掃描為一個 PDF 檔

上傳至系統「申請需簽章表件」處。

請勿用本頁登打

申請人(法定代理人) 簽章：_____。

臺北市111學年度第1學期高級中等教育階段
非學校型態實驗教育
個人實驗教育計畫書

申請人：_____

學生：_____

申請高中教育階段為：

初次(不含國中階段)

賡續：本次為第_____次，自_____學年度第_____學期起，
至今共計_____年。(須完成系統上傳學習報告書)

合作情形：不與學校合作

目前在學，擬與學校合作：_____縣/市學校：_____

尚未就讀高中職，擬與學校合作。

(與學校合作均須有附件6：學校合作計畫草案)

申請類型：普通型高中 技術型高中_____科(須符合職群科別名稱)

申請年級：_____年級 上/下學期 至 _____年級 上/下學期

申請期程：111學年度第1學期～_____學年度第_____學期，共_____學期

申請日期：中華民國111年_____月_____日

7月份寄送紙本審查結果通知書(等同核定實驗教育計畫公文)地址：

郵遞區號6碼：_____

地址：_____縣/市 _____鄉/鎮/區 _____路 _____段 _____街 _____巷 _____弄 _____號 _____樓之

個人實驗教育計畫 目錄

次	項目	頁碼
壹	理由及教育方式	〇〇
貳	學生現況描述 (附在學證明)	〇〇
參	課程內容 (含學習科目、師資、教材教法、評量方式)	〇〇
肆	學習日課程表	〇〇
伍	預計學習進度表	〇〇
陸	教學資源	〇〇
柒	預期成效	〇〇
捌	教學人員名冊、學歷經歷及證明文件	〇〇
玖	教學環境照片	〇〇
拾	學生戶口名簿或三個月內戶籍謄本(須為詳細紀事)	〇〇

備註：實驗教育執行期程與日期(實驗教育期程應配合學校學期時間)：

學期	日期	高中階段年級					
		一上	一下	二上	二下	三上	三下
111學年度第1學期	111.8.1 至 112.1.31	一上	一下	二上	二下	三上	三下
111學年度第2學期	112.2.1 至 112.7.31	一下	二上	二下	三上	三下	四上
112學年度第1學期	112.8.1 至 113.1.31	二上	二下	三上	三下	四上	四下
112學年度第2學期	113.2.1 至 113.7.31	二下	三上	三下			
113學年度第1學期	113.8.1 至 114.1.31	三上	三下				
113學年度第2學期	114.2.1 至 114.7.31	三下					

壹、理由及教育方式

一、理由：(為什麼想要申請非學校型態實驗教育)

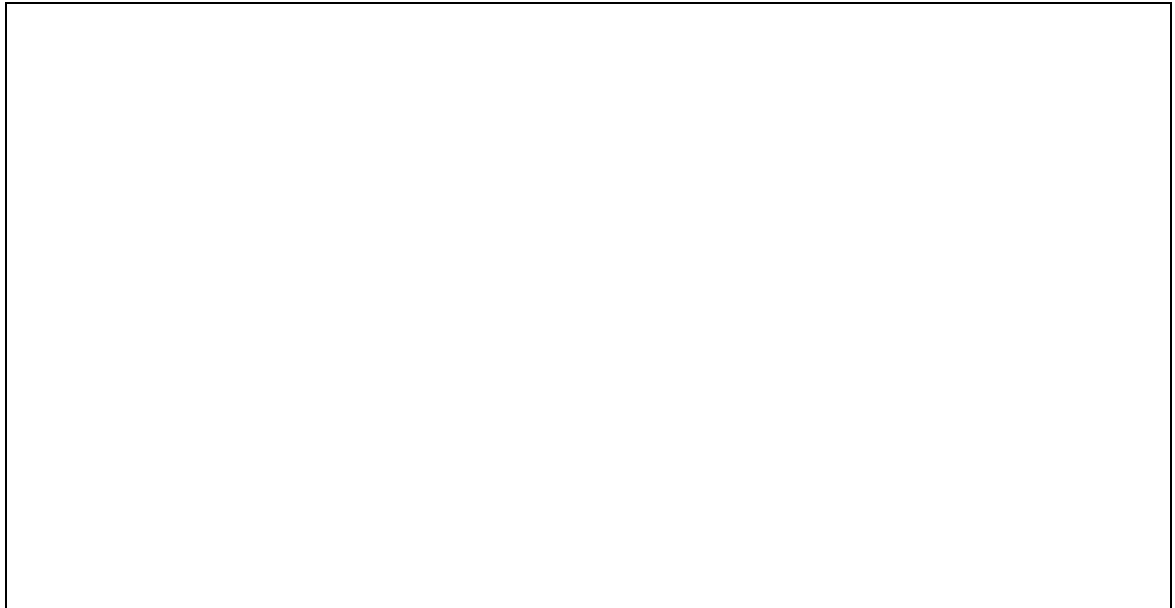
(一) 父母的想法

(二) 孩子的意見

二、教育方式 (請簡要說明採用的方式)

貳、學生現況描述

一、學生近期照片：



二、學生個性特質描述：

(一)個性：

(二)興趣與專長：

(三)健康狀況：

(四)學習態度：

(五)家庭成員：

(六)人際互動：

(七)特殊表現：

三、身心障礙學生或已接受學校諮商輔導學生：

否

是，請續填：

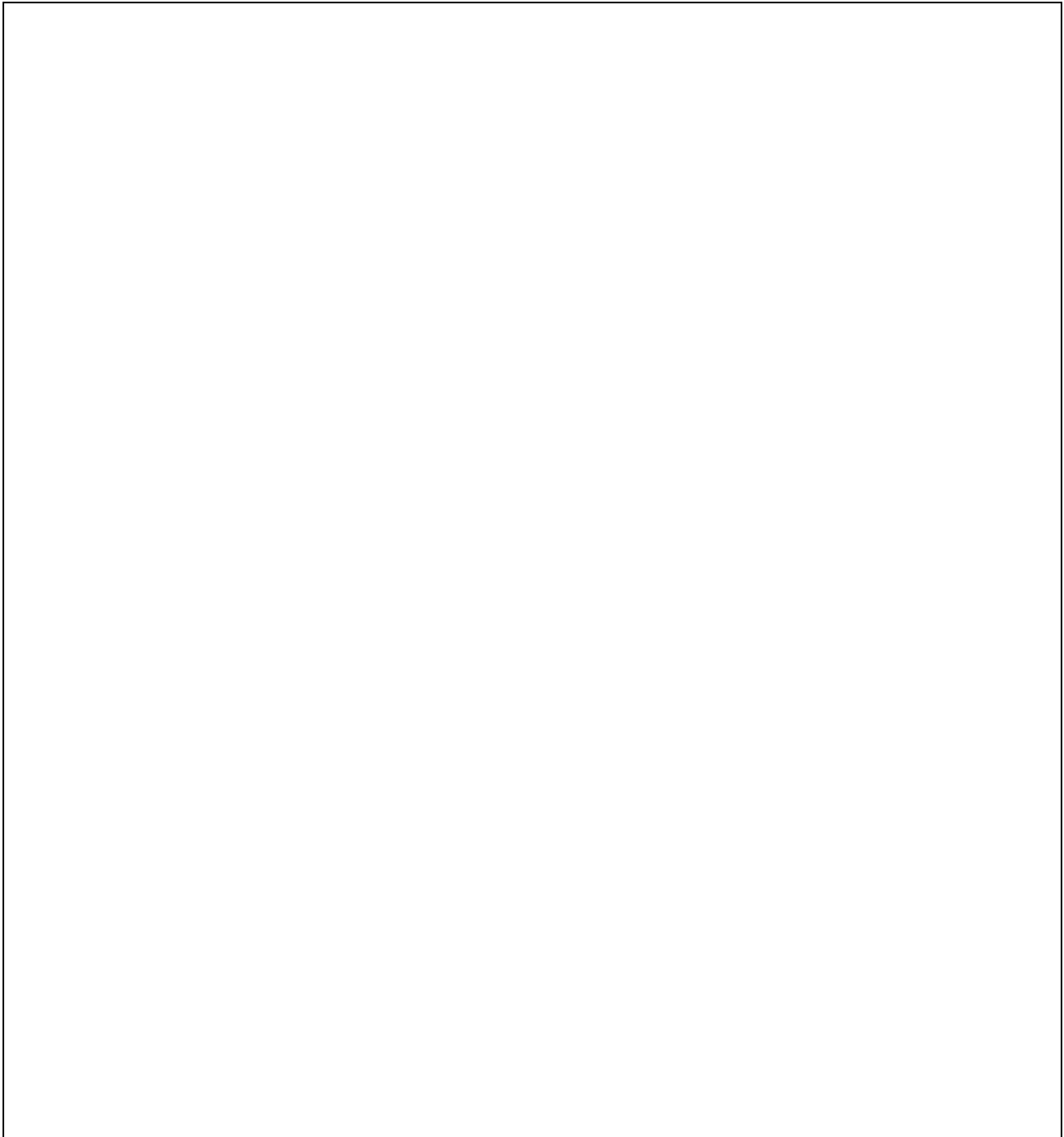
1. 經縣市政府薦輔會鑑定 持身心障礙手冊，障礙類別為：_____。

曾持續接受輔導老師、心理諮商師或醫師之晤談或治療(免附證明)

2. 身心障礙生證明文件(請檢附手冊或鑑輔會證明)：

四、學生目前就學狀況證明：(初次與贖續者均須提供證明，文件請掃描或拍照清晰)

- 1.在學學生(含國三、高中、高職、五專及國外學生)：請檢附學生證正反面，或最近一次學校段考成績單，或學校開立之在學證明。國中已畢業請附國中畢業證書。
- 2.目前休學學生：請檢附最近一次休學證明。
- 3.實驗教育學生：請檢附學生證正反面，或審查結果通知單(核定實驗教育計畫公文)，或就讀機構團體之在學證明。
- 4.尚未就讀高中學生(含國中應屆畢業生)：系統申請時請點選「高一新生」。



*國外學生：依據「高級中等學校辦理學生國外學歷採認辦法」、「大陸地區學歷採認辦法」、及「香港澳門學歷檢覈及採認辦法」，學生持國外學歷入學，應於註冊時繳驗下列文件正本採認學歷：1.經駐外單位驗證之國外學歷證件、2.經駐外單位驗證之國外學歷歷年成績證明、3.內政部入出境管理局核發之入出境記錄(申請人如係外國人或僑民免附)。參考網頁：國外文件驗證說明 - 外交部領事事務局。學生若持大陸高中以下學校學歷，申請人持畢業證或肄業證及成績單，須經就讀學校當地大陸公證處公證、海基會驗證。

參、課程內容

1. 師資應由實質具有與教學內容相關專長者擔任，請檢附教學人員學歷、經歷證明於第【捌】項。
2. 學習科目名稱請於【參、課程內容】、【肆、學習日課程表】及【伍、預計學習進度表】一致。
3. 擬與學校合作者，學校合作計畫【貳、課程與教學之實施】、【肆、師資】科目與師資須與本表一致。
4. 學習報告書之的【參、課程內容與教材】、【肆、各科科目學習狀況】須與此項一致。
5. 實驗教育期間新增科目，且無法含括於目前學習科目，請申請實驗教育變更。申請表請至中心下載。
6. 實驗教育課程內容不受課程綱要限制，但擬與學校合作者須依課程綱要規定安排課程，以符合畢業條件，請參考12年國教課程綱要網站：<https://12basic.edu.tw/12about-3.php>。

*申請類型：普通型高中 技術型高中_____科
(須符合課綱職群科別名稱及參考專業科目名稱)

項目 學習科目	教材取材內容 或使用版本	師資	教法	學習評量方式

(若表格不足，請自行增列)

肆、學習日課程表

(請依據【參、課程內容】科目填寫，表格格式可依個人計畫彈性調整)

星期 時間或節數	星期一	星期二	星期三	星期四	星期五	備註
08:00-09:00 或 第1節						

(若表格不足，請自行增列。)

伍、預計學習進度表

1. 科目請依據【參、課程內容】科目填寫，表格格式可依個人計畫彈性調整。
2. 欲申請2個學期實驗教育便須有2個學期的學習進度表，以此類推。

【111學年度第1學期】

月份：111年8月 預計學習進度表：

科目 \ 週次	1	2	3	4	5
(科目名稱)	(預計學習進度)	(預計學習進度)	(預計學習進度)	(預計學習進度)	(預計學習進度)
(科目名稱)					
(科目名稱)					
(科目名稱)					
(科目名稱)					

月份：111年9月 預計學習進度表：

科目 \ 週次					
(科目名稱)	(預計學習進度)	(預計學習進度)	(預計學習進度)	(預計學習進度)	(預計學習進度)
(科目名稱)					
(科目名稱)					
(科目名稱)					
(科目名稱)					

月份：111年10月 預計學習進度表：

科目 \ 週次					
(科目名稱)	(預計學習進度)	(預計學習進度)	(預計學習進度)	(預計學習進度)	(預計學習進度)
(科目名稱)					
(科目名稱)					
(科目名稱)					
(科目名稱)					

月份：111年11月 預計學習進度表：

科目 \ 週次					
(科目名稱)	(預計學習進度)	(預計學習進度)	(預計學習進度)	(預計學習進度)	(預計學習進度)
(科目名稱)					
(科目名稱)					
(科目名稱)					
(科目名稱)					

月份：111年12月 預計學習進度表：

科目 \ 週次					
(科目名稱)	(預計學習進度)	(預計學習進度)	(預計學習進度)	(預計學習進度)	(預計學習進度)
(科目名稱)					

(科目名稱)					
(科目名稱)					
(科目名稱)					

月份：112年1月 預計學習進度表：

科目 \ 週次					
(科目名稱)	(預計學習進度)	(預計學習進度)	(預計學習進度)	(預計學習進度)	(預計學習進度)
(科目名稱)					
(科目名稱)					
(科目名稱)					
(科目名稱)					

【111學年度第2學期】

月份：112年2月 預計學習進度表：

科目 \ 週次	1	2	3	4	5
(科目名稱)	(預計學習進度)	(預計學習進度)	(預計學習進度)	(預計學習進度)	(預計學習進度)
(科目名稱)					
(科目名稱)					

(科目名稱)					
(科目名稱)					

月份：112年3月 預計學習進度表：

科目 \ 週次					
(科目名稱)	(預計學習進度)	(預計學習進度)	(預計學習進度)	(預計學習進度)	(預計學習進度)
(科目名稱)					
(科目名稱)					
(科目名稱)					
(科目名稱)					

月份：112年4月 預計學習進度表：

科目 \ 週次					
(科目名稱)	(預計學習進度)	(預計學習進度)	(預計學習進度)	(預計學習進度)	(預計學習進度)
(科目名稱)					
(科目名稱)					
(科目名稱)					
(科目名稱)					

月份：112年5月 預計學習進度表：

科目 \ 週次					
(科目名稱)	(預計學習進度)	(預計學習進度)	(預計學習進度)	(預計學習進度)	(預計學習進度)
(科目名稱)					
(科目名稱)					
(科目名稱)					
(科目名稱)					

月份：112年6月 預計學習進度表：

科目 \ 週次					
(科目名稱)	(預計學習進度)	(預計學習進度)	(預計學習進度)	(預計學習進度)	(預計學習進度)
(科目名稱)					
(科目名稱)					
(科目名稱)					
(科目名稱)					

月份：112年7月 預計學習進度表：

科目 \ 週次					
(科目名稱)	(預計學習進度)	(預計學習進度)	(預計學習進度)	(預計學習進度)	(預計學習進度)
(科目名稱)					
(科目名稱)					
(科目名稱)					
(科目名稱)					

陸、教學資源

請從家庭、社區、學校、社會等各面向，包含軟體、硬體、人力資源……等，逐項條列將運用之教學資源：

面向	教學資源
家庭	1. 2. 3.
社區	1. 2. 3.
學校	1. 2. 3.
社會	1. 2. 3.
其他	1. 2.

柒、預期成效

(所列各科目教學評量，期望達成之成效及標準)

面向	預期成效概述
科目 教學	
個人 特色	
其他	

(倘表格不足，請自行增列。)

捌、教學人員名冊、學歷經歷及證明文件

師資應由實質具有與教學內容相關專長者擔任，請依據【參、課程內容】科目及師資名單，詳列如下。上傳系統【計畫書】時勿刪去本項。

一	姓名		稱謂	
	學歷			
	經歷			
	現職			
	教學科目			
二	姓名		稱謂	
	學歷			
	經歷			
	現職			
	教學科目			
三	姓名		稱謂	
	學歷			
	經歷			
	現職			
	教學科目			

(倘表格不足，請自行增列。)

任教科目師資之學歷、經歷證明1
(請根據任教科目師資數，依此格式自行增刪)

說明1：

任教科目師資之學歷、經歷證明2
(請根據任教科目師資數，依此格式自行增刪)

說明2：

玖、教學環境照片

上傳系統【計畫書】時勿刪去本項。

(至少兩張)

照片1

照片1說明：

照片2

照片2說明：

拾、學生戶口名簿或三個月內戶籍謄本(均須為詳細記事)

上傳系統【計畫書】時勿刪去本項。

臺北市111學年度第1學期高級中等教育階段
非學校型態實驗教育
個人與學校合作計畫(草案)

申請人：_____

學生：_____

申請高中教育階段為：

初次(不含國中階段)

賡續，本次為第____次，自____學年度第____學期起，
至今共計____年。(須完成系統上傳學習報告書)

合作學校：目前在學，擬與____縣/市____高中職合作

尚未就讀高中職，擬與學校合作。

合作科別：_____科(普通科或職業類科)

合作年級：_____年級 上/下學期 至 _____年級 上/下學期

合作計畫期程：111學年度第1學期～____學年度第____學期
共____學期

申請日期：中華民國111年 4 月_____日

臺北市111學年度第1學期高級中等教育階段非學校型態實驗教育

個人與學校合作計畫摘要

學生基本資料	姓名		性別	<input type="checkbox"/> 男 <input type="checkbox"/> 女	出生日期	年 月 日	
	身分證字號		學籍狀況	<input type="checkbox"/> 已入學取得學籍 <input type="checkbox"/> 未入學取得學籍			
	合作學校		申請合作期程	自111年8月1日至____年____月____日止			
	課程所屬類型	<input type="checkbox"/> 普通課程 <input type="checkbox"/> 綜合高中學程 <input type="checkbox"/> 農業、工業、商業、海事水產類、家事類 <input type="checkbox"/> 藝術及設計類 <input type="checkbox"/> 藝術類 <input type="checkbox"/> 進修部			目前就讀年級	<input type="checkbox"/> 高一 <input type="checkbox"/> 高二 <input type="checkbox"/> 高三	
	是否具特殊教育身分		<input type="checkbox"/> 否 <input type="checkbox"/> 是，類別： <input type="checkbox"/> 資賦優異 <input type="checkbox"/> 身心障礙				
	戶籍住址				聯絡電話	家用： 行動：	
	法定代理人		實驗教育計畫期程	自111年8月1日至____年____月____日止			
申請人基本資料	姓名		性別	<input type="checkbox"/> 男 <input type="checkbox"/> 女	出生日期	年 月 日	
	身分證字號		學歷		現職		
	住址	<input type="checkbox"/> 同上			聯絡電話	家用： 行動：	
	與學生關係		家長簽章	父		母	
以下欄位由合作學校填寫							
申請人應備紙本資料	<input type="checkbox"/> 個人申請書、家長同意書及家長需求表 <input type="checkbox"/> 個人實驗教育計畫 <input type="checkbox"/> 學校合作計畫						
合作計畫書內容	<input type="checkbox"/> 壹. 實驗目的及方式(應與實驗教育計畫相符) <input type="checkbox"/> 貳. 課程與教學之實施 <input type="checkbox"/> 參. 成績之評量 <input type="checkbox"/> 肆. 師資 <input type="checkbox"/> 伍. 校內活動之參加 <input type="checkbox"/> 陸. 學雜費收取協議 <input type="checkbox"/> 柒. 預期成效(應與實驗教育計畫相符) <input type="checkbox"/> 捌. 其他有關實驗教育之事項(對身心障礙學生特教或已接受輔導諮商學生支援服務) <input type="checkbox"/> 玖. 合作計畫檢核表(需家長及學校簽章)						
校內專案小組合作計畫會議	會議日期：111年____月____日 <input type="checkbox"/> 通過合作計畫申請，自111年8月1日至____年____月____日止，共計____學期。 <input type="checkbox"/> 未通過合作計畫申請						
承辦人		承辦處室主任		校長			

個人與學校合作計畫書 目錄

次	項目	頁碼
壹	實驗目的及方式	〇〇
貳	課程與教學之實施	〇〇
參	成績之評量	〇〇
肆	師資	〇〇
伍	校內活動之參與	〇〇
陸	學生費用收取	〇〇
柒	預期成效	〇〇
捌	其他有關實驗教育之事項	〇〇
玖	合作計畫檢核表(需家長及學校簽章)	〇〇

壹、實驗目的及方式(應與實驗教育計畫相符)

一、目的(請敘明學生申請實驗教育之目的)

- (一)實驗教育的目的應為保障學生學習權及家長教育選擇權，提供學校型態以外之其他教育方式及內容。
- (二)實驗教育的目的不應為準備升學考試，而規劃參加補習教育。
- (三)實驗教育之理念，應以學生為中心，尊重學生之多元文化、信仰及多元智能，課程、教學、教材、教法或評量之規劃，應以引導學生適性學習為目標校內教學問題及校園師生衝突等事件，不宜利用實驗教育作為解決問題之方式。

二、方式(請敘明學生實施實驗教育之方式)

- (一)實驗教育之實施方式，應有如下具體安排，以符合實驗教育精神。
- (二)應有實際教學活動，不宜僅安排學生在家或補習班觀看教學影片。
- (三)應安排實質具有與教學內容相關專長者擔任指導，不宜僅安排學生在家自行修習課業。

貳、課程與教學之實施

一、課程教學計畫及預期成效(應與實驗目的及預期成效相符)

二、個人實驗教育自學科目與課綱必修科目相對應學分表：(此表為必要要件)

排定「自學課程與課綱必修科目相對應學分表」，並符合學生畢業之學分。「十二年國民基本教育課程綱要總綱」規定，高級中等學校之畢業學分條件為應修習總學分180學分畢業之最低學分數為150學分成績及格；其中部定必修及校定必修至少需102學分且成績及格；選修學分至少需修習40學分且成績及格（十二年國民基本教育課程綱要總綱實施前學生重讀、轉學或復學者，請依高級中等學校學生學習評量辦法第28條辦理）。

年級	必/選修科目	學分	個人實驗教育 自學科目	學分	學分 取得方式	評量方式
高一上	英文	4	英語寫作	4	<input type="checkbox"/> 回校修課 <input type="checkbox"/> 自行排課	英文口試
高一上	國文	4	文學賞析	4	<input type="checkbox"/> 回校修課 <input type="checkbox"/> 自行排課	繳交報告
高一上	數學	4	數學	4	<input type="checkbox"/> 回校修課 <input type="checkbox"/> 自行排課	參加期中考
高一上	生物	2	生態踏查與參訪	2	<input type="checkbox"/> 回校修課 <input type="checkbox"/> 自行排課	繳交報告
	<input type="checkbox"/> 回校修課 <input type="checkbox"/> 自行排課	...
高二上	高二英文	4	新聞英文	4	<input type="checkbox"/> 回校修課 <input type="checkbox"/> 自行排課	繳交報告
	<input type="checkbox"/> 回校修課 <input type="checkbox"/> 自行排課	...
高三上	高三國文	4	古文閱讀與賞析	4	<input type="checkbox"/> 回校修課 <input type="checkbox"/> 自行排課	參加期中考
	<input type="checkbox"/> 回校修課 <input type="checkbox"/> 自行排課	...

三、預定使用學校之設施、設備、服務：(對身心障礙學生的特殊教育或對已接受輔導諮商學生需求

支援服務，特殊教育學生申請專業團隊服務、借用教育輔具等)。

參考範例：(請依學生實際課程需求敘明)

實驗教育學生預定使用學校之設施、設備、申請服務表			
使用時間	使用之設備	使用之設施/申請服務	備註
111學年度第1學期	鋼琴	音樂教室	
111學年度第2學期	3D 列印機	生活科技教室	
...	

(特殊教育學生使用)

實驗教育特殊教育學生申請專業團隊服務、教育輔具表			
申請服務期間	申請之教育輔具	申請之專團服務	備註
111學年度第1學期	FM 調頻系統		
111學年度第2學期		職能治療/物理治療	
...

參、成績之評量

一、申請人應與合作學校共同擬定學生之學習評量方式，並敘明學生取得學分之標準。

(一)一般學生：依高級中等學校學生學習評量辦法相關規定或申請人與學校共同擬定之標準，定明學生取得之學分之標準。

(二)特殊教育學生：依特殊教育課程教材教法及評量方式實施辦法相關規定，及學生個別化教育計畫(IEP)或個別輔導計畫(IGP)執行。

二、敘明學生是否參加校內繁星排序

(一)參加繁星排序，其成績評定方式：例如：學生參加各科平時考試、期中及期末考。

(二)不參加校內繁星排序，其成績評分方式：例如：學生參加期中及期末考、繳交讀書心得報告、口試。

肆、師資(請依實際任教科目敘明師資)

依非學條例第8條，實驗教育之教學，應由實質具有與教學內容相關專長者擔任，不宜僅安排學生在家自行修習課業。

參考範例：

任教科目應與合作計畫【貳、課程與教學之實施】「個人實驗教育課程科目與課綱必修科目相對應學分表」之科目對應

任課師資一覽表			
任教科目	姓名	學歷	備註
燈光及音效	王○○	國立○○大學○○系 碩士	1.○○基金會專任教師 2. …
文學賞析	陳○○	○○	○○
…	…	…	…

伍、校內活動之參與(請依實際需要敘明參與之活動)

參考範例：

實驗教育學生參與校內活動一覽表			
活動項目/課程	時間	地點	備註
生物實驗課程	上、下學期	學校實驗室	與班上同學共同上課
○○社團活動	上學期	校內○○大樓	○○
…	…	…	…

陸、學生費用收取(請申請人與學校共同檢視費用收取之合理性)

- 一、學費及雜費。
- 二、游泳池清潔費。
- 三、網路使用費。
- 四、家長會費。
- 五、其他代收代辦費用。
- 六、……。

柒、預期成效(應與實驗教育計畫相符)

- 一、依「高級中等學校學生學習評量辦法」第27條第1項第1款規定取得畢業證書或依第2項規定取得修業證明書。
- 二、提升學生學習成效.....。
- 三、教導學生生涯規劃.....。
- 四、.....。

捌、其他有關實驗教育之事項

- 一、合作學校修正計畫書，應邀請申請人共同參與，並將以下資料合併一個檔案，臺北市學校上傳至臺北非學審議系統 (<https://tpnee.tp.edu.tw>)「校內審查紀錄」項目中，非臺北市學校請將檔案寄給北市實驗教育中心高中承辦人 taipei25626552@gmail.com，以利審議會審查。
 - (一)會議紀錄及簽到表
 - (二)已核章的個人與學校合作計畫
 - (三)申請學生若為特殊教育學生，合作學校應於計畫書中檢附鑑輔會證明、當學期校內 IEP 或 IGP 計畫及特推會會議紀錄。
 - (四)學校應依學生輔導法提供學生適切輔導，倘申請學生為具有接受輔導需求者，請敘明校方提供之支持或照顧服務。
- 二、申請學生及實驗教育辦理者(申請人)應依「高級中等教育階段實驗教育學生學習歷程檔案作業要點」於教育部國民及學前教育署每年規定時間內，登錄、上傳及提交學生學習歷程檔案至「全國高級中等學校實驗教育學生學習歷程填報平臺」。

玖、依非學條例第16條規定，參與實驗教育學生未取得與本校合作，則視為本校一般生身分。

拾、依非學條例第20、21條規定，參與實驗教育學生應配合參加訪視，並於每學年度結束後二個月內，提出學生學習狀況報告書，上傳至

本市實驗教育審議系統。

拾壹、合作計畫檢核表

依據非學條例第16條規定，參與高級中等教育階段實驗教育之學生，擬同時取得高級中等學校學籍者，應依高級中等學校多元入學招生辦法之規定入學，並由其法定代理人就課程與教學之實施、成績之評量、校內活動之參與、學雜費之收取及其他有關實驗教育之事項，與該學校擬訂合作計畫，經學校報主管機關許可後進行合作。

前項學生修業期滿，依高級中等學校學生學習評量辦法或與學校之合作計畫所定評量方式評量；成績及格者，由設籍學校依高級中等教育法相關規定，發給畢業證書或修業證明書。

為有效協助學校與個人合作計畫權責敘明清楚，故請雙方於完成合作計畫書後，檢附以下合作計畫檢核表1份。

臺北市111學年度第1學期高級中等教育階段非學校型態實驗教育 個人與學校合作計畫檢核表

序	項目	檢核說明	檢核確認
1	學生學籍管理	是否敘明依學校規定完成註冊，確認在籍事實。	是 <input type="checkbox"/> 否 <input type="checkbox"/>
2	學習活動安排	是否敘明依報局核定之申請書及與學校合作計畫書實施，與校方達成學習科目及學分認定方式。	是 <input type="checkbox"/> 否 <input type="checkbox"/>
3	學習參與管理	是否敘明學生返校參與定期評量與出席活動項目，若無法出席定期評量其補考與成績計算的方式。	是 <input type="checkbox"/> 否 <input type="checkbox"/>
4	出席生活管理	是否敘明學生到校上課、考試或出席活動等，其作息、服裝儀容符合學校規定。	是 <input type="checkbox"/> 否 <input type="checkbox"/>
5	學期成績評量	1. 是否敘明參與或不參與定期考察及日常考察科目、成績計算方式及不及格時的補考重修等。 2. 是否敘明學生評量成績方式，成績列入或不列入學校比序、繁星推薦及申請各項獎助學金之依據。	是 <input type="checkbox"/> 否 <input type="checkbox"/>
6	參加各項競賽	是否敘明由學校指派參加或自行報名參加校內外競賽的規定，如演講、體育、才藝等。	是 <input type="checkbox"/> 否 <input type="checkbox"/>
7	學生畢業條件	是否敘明依非學條例第16條規定：「成績及格者，由設籍學校…給畢業證書或修業證明書」。	是 <input type="checkbox"/> 否 <input type="checkbox"/>
8	提供升學協助	是否敘明協助學生參加模擬考、學科能力測驗及分科測驗等各項升學考試報名試務作業及升學分發作業。	是 <input type="checkbox"/> 否 <input type="checkbox"/>
9	繳交相關費用	是否敘明需要繳交費用項目，如書籍費(若有領書)、學生團體保險費及家長會費等。	是 <input type="checkbox"/> 否 <input type="checkbox"/>
10	學生輔導及特教需求	是否敘明對身心障礙學生的特殊教育支援或已接受輔導諮商學生協助及建議。	是 <input type="checkbox"/> 否 <input type="checkbox"/>
11	學生學習歷程	是否敘明參與實驗教育學生於國教署規定時間內，登錄、上傳及提交學生學習歷程檔案至「全國高級中等學校實驗教育學生學習歷程填報平臺」。	是 <input type="checkbox"/> 否 <input type="checkbox"/>
12	訪視及繳交學習報告書	是否敘明依非學條例第20、21條，學生需參加訪視及每學年度結束後，上傳當年度之學習狀況報告書至審議系統。	是 <input type="checkbox"/> 否 <input type="checkbox"/>
13	備註	1. 是否敘明若申請人欲變更合作計畫內容，包括科目或實行方式、學習評量方式或使用設備等，請申請人於開學前向校方提出。 2. 其他未盡事項_____	是 <input type="checkbox"/> 否 <input type="checkbox"/>

申請人(法定代理人)簽章：_____ 學校代表人簽章：_____。

附件8：學習報告書

111-1版

(依非學條例第20條，參與實驗教育學生，包含與合作學校實驗教育學生，於實驗教育期程結束或每學年度結束後二個月內，提出學生學習狀況報告書，上傳至本市實驗教育審議系統。)

臺北市110學年度高級中等教育階段非學校型態實驗教育

個人實驗教育 學習狀況報告書

報告期程：111 學年度第 1 學期～111 學年度第 2 學期

合作情形：不與學校合作

與學校合作：_____縣/市 學校：

申請類型：高中普通科 高職_____職群/科

申請狀況：初次申請

賡續高中階段申請：

自_____學年度第__學期至_____學年度第__學期止，共_____學期。

學生姓名：

學生家長：

實施年級：自高_____上/下學期 至 高_____上/下學期

聯絡 E-mail：

聯絡電話：

核定函寄件地址(含郵遞區號6碼)：

繳交日期：112年 月 日

目 錄

序	項目	頁碼
壹、	自我介紹	
貳、	參與實驗計畫心得及感想	
參、	課程內容與教材(含師資)	
肆、	各科學習狀況報告(含評量診斷)	
伍、	學習成果資料(含照片、作品集)	
陸、	與學校合作情形(無與學校合作免附)	
柒、	執行困難與所需協助之建議(無則免附)	

壹、自我介紹

(灰體字繳交報告時即可刪除)至少300字

貳、參與實驗計畫心得及感想

(灰體字繳交報告時即可刪除)

本篇內容係指參與本期程實驗教育實行之心得及感想，請撰寫至少600字

參、課程內容與教材(含師資)

(灰體字繳交報告時即可刪除)

須與當年度申請實驗教育計畫相符。若有些微調整請以文字(其他顏色)敘述，若有大變動請提計畫變更。

科目	教材取材 或使用版本	師資	教學方式	評量方式

肆、各科學習狀況報告(含評量診斷)

(灰體字繳交報告時即可刪除)

- 注意：1. 科目名稱：須與當年度申請實驗教育計畫，以及上項「參、課程內容與教材」科目相同。
 2. 本表請自行增列各科目，建議一個科目一張表。
 3. 上下學期的指導老師務必完成該學期簽名，若無法取得老師簽名請以文字說明，請家長簽名，勿空白。若僅有執行一學期，分數及簽名欄請填「無」，勿空白。
 4. 量化等第與分數請以等第(ABC)或分數(百分制)呈現。若不呈現成績，請在欄位中以文字說明不登打成績。提醒您未來申請學校若需提供成績單時，便無可依據的分數製作成績單，請參酌。

科目：		指導老師：		
學習內容				
學習方法				
教學內容 與實況				
質性文字 評量描述	上學期	量化等第 或分數		
		指導老師 簽章		
	下學期	量化等第 或分數		
		指導老師 簽章		

【請自行增列表格】

科目：		指導老師：		
學習內容				
學習方法				
教學內容 與實況				
質性文字 評量描述		上學期	量化等第 或分數	
			指導老師 簽章	
		下學期	量化等第 或分數	
			指導老師 簽章	

【請自行增列表格】

伍、學習成果資料(含照片、作品集)

(灰體字繳交報告時即可刪除)

注意：此項可發揮創意自由呈現，格式可自行調整。唯照片檔請壓縮小後，再貼上整理，以免檔案過大無法上傳。

說明：	說明：
說明：	說明：
說明：	說明：

陸、與學校合作情形(無與合作學校者免附，請刪去此頁)

(灰體字繳交報告時即可刪除)

請說明和合作學校於本學年度合作情形，如科目學分對應結果、學校轉換後成績、使用學校軟硬體資源概況等。

柒、執行困難與所需協助之建議

(灰體字繳交報告時即可刪除)得視實際需求而撰寫，無則免附，請刪去此項。)