

中華民國106年度 4-0501075

議會
審定

(自106年1月1日起至106年12月31日止)

臺北市政府教育局主管

臺北市地方教育發展基金－臺北市立南湖高級中學

附屬單位預算之分預算

(特別收入基金)

主辦會計人員 杜雪芬

機關長官 董家苜

臺北市地方教育發展基金－臺北市立南湖高級中學

目次

中華民國106年度

一、財務摘要	第 1 頁
二、業務計畫及預算概要	第 3 -21 頁
三、主要表	
(一) 基金來源、用途及餘絀預計表	第 23 -24 頁
(二) 現金流量預計表	第 25 頁
四、附屬表	
(一) 基金來源－服務收入明細表	第 27 頁
(二) 基金來源－財產處分收入明細表	第 28 頁
(三) 基金來源－權利金收入明細表	第 29 頁
(四) 基金來源－其他財產收入明細表	第 30 頁
(五) 基金來源－市庫撥款收入明細表	第 31 頁
(六) 基金來源－政府其他撥入收入明細表	第 32 頁
(七) 基金來源－學雜費收入明細表	第 33 頁
(八) 基金來源－受贈收入明細表	第 34 頁
(九) 基金來源－雜項收入明細表	第 35 頁
(十) 基金用途－高中及高職教育計畫明細表	第 36 -58 頁
(十一) 基金用途－一般行政管理計畫明細表	第 59 -63 頁
(十二) 基金用途－建築及設備計畫明細表	第 64 -78 頁
五、參考表	
(一) 預計平衡表	第 79 -80 頁
(二) 各項費用彙計表	第 81 -86 頁
(三) 員工人數彙計表	第 87 頁
(四) 用人費用彙計表	第 88 -91 頁

臺北市地方教育發展基金－臺北市立南湖高級中學

目 次

中華民國106年度

(五) 單位 (或計畫) 成本分析表	第 92 頁
(六) 5 年來主要業務計畫分析表	第 93 頁
(七) 固定項目明細表	第 94 頁

臺北市地方教育發展基金－臺北市立南湖高級中學

40501075-1

財務摘要

中華民國106年度

單位：新臺幣元

項 目	本 年 度	上 年 度	比較增減(-)	%
經營成績：				
基金來源	214,944,816	209,557,953	5,386,863	2.57
基金用途	220,415,647	218,898,193	1,517,454	0.69
賸餘(短絀－)	-5,470,831	-9,340,240	3,869,409	--
餘絀情形：				
基金餘額	8,664,897	14,135,728	-5,470,831	-38.70
現金流量(註)：				
現金及約當現金之淨增(減－)	-5,470,831	-9,340,240	3,869,409	--

附註：現金流量係採現金及約當現金基礎，包括現金及自投資日起3個月內到期或清償之債權證券。

本 頁 空 白

業務計畫及預算概要

臺北市地方教育發展基金-臺北市立南湖高級中學

業務計畫及預算概要

中華民國 106 年度

壹、基金概況

一、設立宗旨及願景：

- (一)本校遵照憲法第 158 及 160 條規定，教育文化應發展民族精神、自治精神，國民道德與健全體格、科學及生活智能，以培養青少年七大學習領域及十大基本能力。
- (二)自 91 年度起依教育經費編列與管理法第 13 條規定設置「臺北市地方教育發展基金」之實施，以促進教育健全發展，提昇教育經費運用績效。

二、組織概況（另附組織系統圖）：

本校設置校長 1 人，綜理全校校務，下設教務處、學生事務處、總務處、輔導室、圖書館、教官室、會計室及人事室等單位。

內部分層業務如下：

教務處：秉承校長之命，辦理全校教務事項。

教學組：掌理課程編排、課業考查、教學研究及教學指導等事項。

註冊組：掌理註冊、編班、轉學、休學及成績考查等有關學籍事項。

設備組：掌理教學設備計畫之擬定、用具之管理、保管等事項。

實驗研究組：掌理課程發展研究、社區化業務、第二外語及上級機關指定之各種專案業務等。

學生事務處：秉承校長之命，辦理全校學生事務事項。

學生活動組：掌理訓育計畫之擬定、實施學生生活輔導及民族精神等事項。

體育組：掌理學生體育活動、體格鍛鍊等事項。

衛生組：掌理健康檢查，個人及環境衛生檢查、保健等事項。

生活輔導組：掌理學生校內外生活管理及輔導等事項。

總務處：秉承校長之命，辦理全校總務事項。

事務組：掌理校舍、校具、財產、物品採購保管、工程發包、監工及驗收等事項。

出納組：掌理現金、票據、契約之保管等收支事項，辦理員工薪津發放及各項扣繳單據證明等。

文書組：掌理文件收發、撰擬繕校、典守學校印信及檔案保管等事項。

輔導室：秉承校長之命，辦理全校學生學習輔導、生活輔導、生涯輔導、職業輔導等事項。

特殊教育組：掌理資優班、資源班課程設計等事項，辦理學習困難，身心障礙學生特殊教育。

臺北市地方教育發展基金-臺北市立南湖高級中學

業務計畫及預算概要

中華民國 106 年度

圖書館：秉承校長之命辦理全校圖書資料之蒐集，組織保存及運用並配合教學目標及計劃，提供教學所需圖書資料達成支援教學活動。

資訊組：掌理校務行政電腦、網路之維護管理、資訊研習、網路線上學習、遠距教學及其他資訊等相關事項。

教官室：秉承上級軍訓機關之監督與指導，並受校長之指揮，辦理全民國防教育，校園安全維護及學生生活輔導等事項。

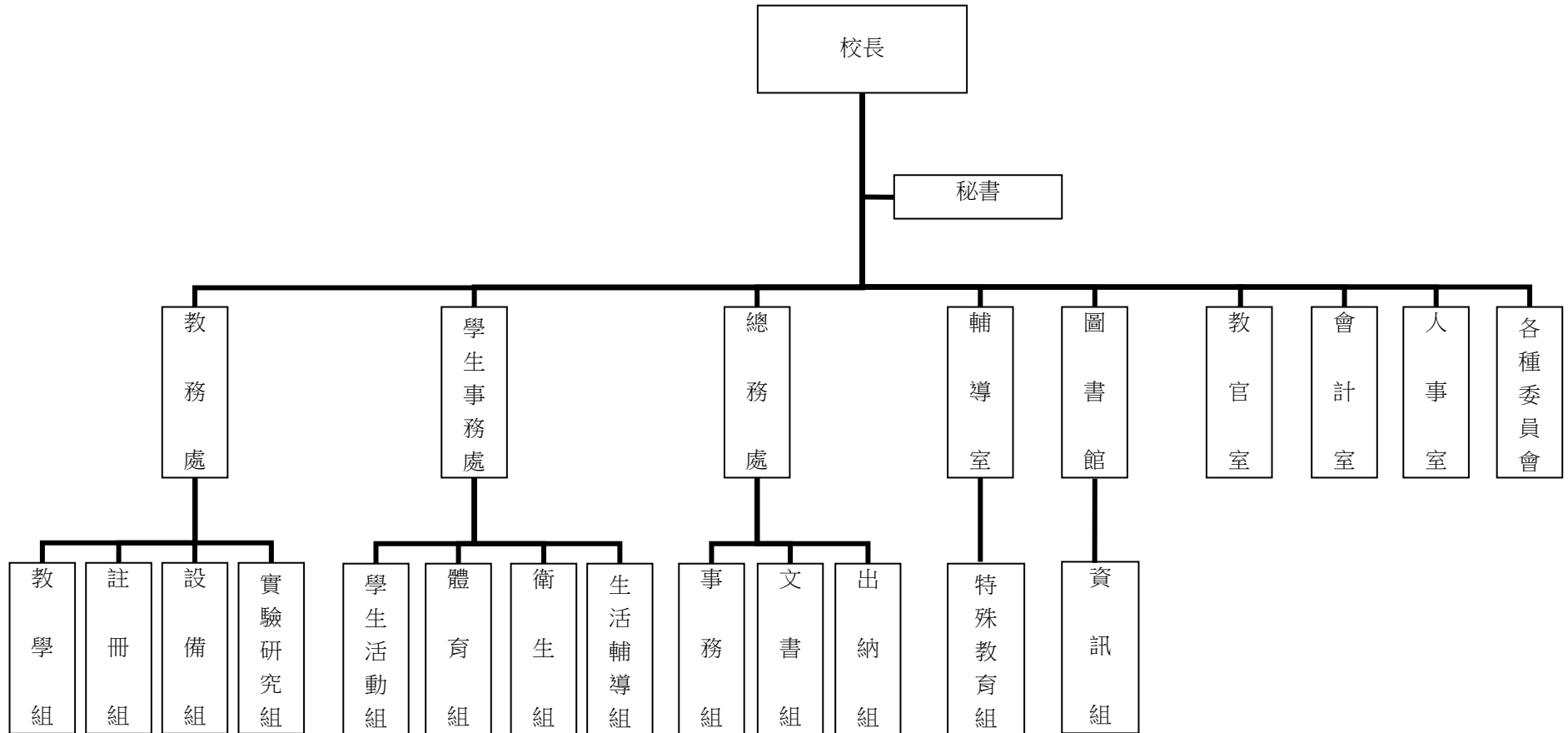
會計室：秉承上級主計機關之監督與指導，並受校長之指揮，依法辦理歲計、會計、統計等事項。

人事室：秉承上級人事機關之監督與指導，並受校長之指揮，依法辦理人事管理查核等事項。

業務計畫及預算概要

中華民國 106 年度

三、組織系統圖：



四、基金歸類及屬性：本校地方教育發展基金依據教育經費編列與管理法第 13 條規定設置，本基金為預算法第 4 條第 1 項第 2 款第 5 目所定之特別收入基金，以本府教育局為管理機關。

貳、業務範圍及經營趨勢

臺北市地方教育發展基金-臺北市立南湖高級中學

業務計畫及預算概要

中華民國 106 年度

一、業務範圍：

(一)依據教育基本法培養學生健全人格，民主素養，法治觀念，人文涵養，強健體魄及思考判斷與創造能力。

(二)依據特殊教育法、特殊教育施行細則及相關規定，設立資優班、語言障礙資源班、身心障礙資源班及視障資源班，因材施教，以達適才適性發展之教育目標。

二、最近 5 年經營趨勢：

基金來源、用途及餘絀

單位：新臺幣元

來源 用途 餘絀	年 度	102 度決算 金 額	103 度決算數 金 額	104 決算數 金 額	105 預算數 金 額	本年度預算數 金 額
來源部分		195,695,679	218,763,206	233,349,504	209,557,953	214,944,816
用途部分		196,415,746	206,825,315	225,430,799	218,898,193	220,415,647
餘絀部分		-720,067	11,937,891	7,918,705	-9,340,240	-5,470,831

參、業務計畫

一、業務計畫及目標：

(一)本年度業務計畫重點與預算配合情形及預期績效,詳列如下：

1. 高中及高職教育計畫:本年度預算編列 179,257,062 元，預定招收 49 班，學生人數 1,698 人，推動本校各項教學，革新教學方法，充實教學設施，改善教學環境，提高教學效能及辦理教師甄試、指定活動等項目，藉由各項活動鍛鍊學生強健身體，增進學生各項生活智能。
2. 一般行政管理計畫：本年度預算編列 26,161,444 元，係配合校務推動行政處室支援工作，進而增進校務運作。
3. 建築及設備計畫：本年度預算編列 14,997,141 元，係購置各項教學設備並辦理北山樓廁所改善工程、擎天樓 6 樓圖書館空調改善工程、北山樓及南雲樓遮陽設施改善工程暨專科教室環境改善工程，以改善教學環境，增進教學效能，並提高行政效率。

二、執行政府重要政策：

(一)開啟多元智慧：尊重每個學生獨特的個性，以多元智慧的觀點協助他找到生命的亮點，肯定天生我才必有用，能知於學，樂於學。

臺北市地方教育發展基金-臺北市立南湖高級中學

業務計畫及預算概要

中華民國 106 年度

- (二)培養生活能力：因應新世紀知識社會的到來，培養學生帶得走的能力，諸如人際溝通能力、資訊能力、終身學習能力、生涯規畫能力、問題解決能力等。
- (三)蘊育人文情懷：在溫馨開放的校園文化中，孕育人文情懷，學會尊重、包容；建構生命的價值、完成人性的開展。
- (四)建置溫馨民主的校園文化：1.以參與式管理、落實行政、教師會、家長會三者的良性互動。
2.以學生第一，教學優先的觀念提昇行政服務效率。
3.放下威權心態，開啟校園民主之風氣。
- (五)推動適性教學：1.運用小班優勢，採多元化、活潑化的教學及評量。
2.運用校內、外資源，加強對學生多元之輔導。
3.關懷相對弱勢學生之教學及輔導。
4.發展資訊教育，充實學生電腦運用之知能，並提昇教師運用電腦教學之能力。
- (六)辦理發展性的訓輔活動：1.辦理各項活動、競賽及展演。
2.推動校內、外學習服務。
3.發展績優社團及校隊，如桌球隊、籃球隊、排球隊、合唱團、管樂隊等。
4.加強新興領域教育的辦理，並融入各科教學以收成效。
5.鼓勵校外教學及體驗學習。

肆、預算概要

一、基金來源及用途之預計：

(一)本年度基金來源：服務收入 599,000 元，財產處分收入 10,000 元，權利金收入 3,500,000 元，其他財產收入 471,272 元，市庫撥款收入 175,096,264 元，政府其他撥入收入 10,577,280 元，學雜費收入 23,636,000 元，受贈收入 1,000,000 元，雜項收入 55,000 元，基金來源合計 214,944,816 元。

(二)本年度基金用途：高中及高職教育計畫 179,257,062 元，一般行政管理計畫 26,161,444 元，建築及設備計畫 14,997,141 元，基金用途合計 220,415,647 元。

二、基金餘絀之預計：本年度短絀 5,470,831 元。

三、現金流量之預計：本年度業務活動淨現金流出 5,470,831 元。

四、補辦預算事項：詳補辦預算明細表。

購置固定資產 8,183,653 元。

(一)104 年度為課程教學及充實教學設備需要，且具急迫及必要性，由高中及高職教育計畫項下移列購置固定資產 1,653,928 元

臺北市地方教育發展基金-臺北市立南湖高級中學

業務計畫及預算概要

中華民國 106 年度

- (二) 104 年度教師研習中心補助高中職課程與教學領先計畫經費 1,492,605 元。
- (三) 104 年度教育部補助運動選手體育訓練器材經費 375,000 元。
- (四) 104 年度教育局學校設施改善準備，補助所屬學校改善運動設施設備，內屬設備部分移列固定資產 716,921 元。
- (五) 104 年度教育部補助各級學校約用運動傷害防護員巡迴服務試行計畫經費 330,221 元。
- (六) 104 年度教育部補助高中優質化改善教學設備 260,000 元。
- (七) 104 年度教育部補助大專及中等學校籃排球場地整建暨購置資本門設備器材經費 2,170,000 元。
- (八) 104 年度教育部補助本市中小學資賦優異班及藝術才能班購置專業圖書經費 18,750 元。
- (九) 105 年度教育部補助高中優質化改善教學設備 291,000 元
- (十) 105 年度為課程教學及充實教學設備需要，且具急迫及必要性，由高中及高職教育計畫項下移列購置固定資產 776,228 元。
- (十一) 105 年度教育局學校設施改善準備，補助增設洗手台及截油設施計畫，內屬設備部分移列固定資產 99,000 元。

伍、其他重要說明

一、本年度預算與上年度預算各項目增減之原因：

(一) 員工人數增減原因分析：本年度校長 1 人、教師 124 人、行政人員 23 人、專任運動教練 2 人、技工 2 人、工友 1 人，總計 153 人，較上年度增列教官 1 人。

(二) 基金來源、用途及餘絀各科目增減原因之分析：

1. 服務收入本年度預算數 599,000 元，較上年度預算數 543,000 元，依業務需要核實增列 56,000 元。
2. 財產處份收入本年度預算數 10,000 元，較上年度預算數 10,000 元，無增減。
3. 權利金收入本年度預算數 3,500,000 元，較上年度預算數 3,200,000 元，依業務需要核實增列 3,00,000 元。
4. 其他財產收入本年度預算數 471,272 元，較上年度預算數 261,656 元，依業務需要核實增列 209,616 元。
5. 市庫撥款收入本年度預算數 175,096,264 元，較上年度預算數 169,086,336 元，依業務需要核實增列 6,009,928 元。
6. 政府其他撥入收入本年度預算數 10,577,280 元，較上年度預算數 9,172,800 元，依業務需要核實增列 1,404,480 元。
7. 學雜費收入本年度預算數 23,636,000 元，較上年度預算數 26,565,240 元，依業務需要核實減列 2,929,240 元。
8. 受贈收入本年度預算數 1,000,000 元，較上年度預算數 663,921 元，依業務需要核實增列 336,079 元。
9. 雜項收入本年度預算數 55,000 元，較上年度預算數 55,000 元，無增減。

臺北市地方教育發展基金-臺北市立南湖高級中學

業務計畫及預算概要

中華民國 106 年度

- 10.用人費用本年度預算數 179,950,546 元，較上年度預算數 177,756,051 元，依業務需要核實增列 2,194,495 元。
- 11.服務費用本年度預算數 16,184,446 元，較上年度預算數 16,855,645 元，依業務需要核實減列 671,199 元。
- 12.材料及用品費本年度預算數 6,709,746 元，較上年度預算數 8,330,757 元，依業務需要核實減列 1,621,011 元。
- 13.租金、償債與利息本年度預算數 83,800 元，較上年度預算數 117,800 元，依業務需要核實減列 34,000 元。
- 14.購建固定資產、無形資產及非理財目的之長期投資本年度預算數 14,997,141 元，較上年度預算數 13,207,323 元，依業務需要核實增列 1,789,818 元。
- 15.稅捐及規費(強制費)本年度預算數 718,896 元，較上年度預算數 794,449 元，依業務需要核實減列 75,553 元。
- 16.會費、捐助、補助、分攤、照護、救濟與交流活動費本年度預算數 1,171,600 元，較上年度預算數 1,169,600 元，依業務需要核實增列 2,000 元。
- 17.其他本年度預算數 599,472 元，較上年度預算數 666,568 元，依業務需要核實減列 67,096 元。

二、105 學年第 2 學期核定普通班 42 班，資源班 1 班，英文資優班 3 班及體育班 3 班，共 49 班，預計招收學生人數 1,698 人，106 學年第 1 學期普通班 42 班，資源班 1 班，英文資優班 3 班及體育班 3 班，共計 49 班，預定招收學生人數 1,698 人。

三、其他有關說明：無。

臺北市地方教育發展基金－臺北市立南湖高級中學

補辦預算明細表

中華民國106年度

單位：新臺幣元

先行辦理 年 度	業務計畫 及用途別	項 目 名 稱	單 位	數 量	單 價	金 額	說 明		
104	建築及設備計畫	合計				8,183,653			
		購置固定資產				8,183,653			
	購置固定資產	購置什項設備	電動螢幕	組	1	96,000	7,017,425	104.08.18府授主事預字第 10431063400號	
							96,000		
	購置固定資產	購置機械及設備	平板電腦	臺	40	15,000	96,000	為應本校視廳教室辦理學生各項 活動所需螢幕投影，因原螢幕已 老舊故障，為改善教學環境及充 實教學設備確實需要，且具急迫 及必要性，所需經費擬由本校高 中教育計畫-設備零件項下支應。 104.10.19府授主事預字第 10431335100號	
							3,050,533		
			無線投影器(含轉接線路及安裝)	臺	8	12,125	97,000	1,149,333 600,000 97,000	教師研習中心補助高中職課程與 教學領先計畫104年補助經費。(訓 練教育計畫-746-補助高中職發展 課程與教學領先計畫學校)。 教師研習中心補助高中職課程與 教學領先計畫104年補助經費。(訓 練教育計畫-746-補助高中職發展

臺北市地方教育發展基金－臺北市立南湖高級中學

40501075-11

補辦預算明細表

中華民國106年度

單位：新臺幣元

先行辦理 年 度	業務計畫 及用途別	項 目 名 稱	單 位	數 量	單 價	金 額	說 明
		單槍投影機	臺	5	20,500	102,500	課程與教學領先計畫學校)。 教師研習中心補助高中職課程與 教學領先計畫104年補助經費。(訓 練教育計畫-746-補助高中職發展 課程與教學領先計畫學校)。
		行動充電車	臺	1	75,000	75,000	教師研習中心補助高中職課程與 教學領先計畫104年補助經費。(訓 練教育計畫-746-補助高中職發展 課程與教學領先計畫學校)。
		不斷電裝置	臺	1	92,605	92,605	教師研習中心補助高中職課程與 教學領先計畫104年補助經費。(訓 練教育計畫-746-補助高中職發展 課程與教學領先計畫學校)。
		A3掃描器	臺	1	72,228	72,228	為改善教學環境，更換美術教室 已損毀且維修不符效益之A3掃描 器確實需要，且具急迫及必要性 ，所需經費擬由本校高中及高職 教育計畫-設備零件項下支應。
		電動起子機	組	1	20,000	20,000	為應本校辦理教學活動所需電動 起子機，因目前僅有手動式，實 際教學時部分材料安裝費時費力 ，不具效益，為改善教學設備確 實需要，且具急迫及必要性，所 需經費擬由本校高中及高職教育 計畫-設備零件項下支應。
		60吋液晶顯示器(含移動支架)	臺	2	45,000	90,000	因辦理各項校內外活動及宣導資 料，多需印製一次性書面文件及 大型海報，耗用紙張及墨水，如

臺北市地方教育發展基金－臺北市立南湖高級中學

補辦預算明細表

中華民國106年度

單位：新臺幣元

先行辦理 年 度	業務計畫 及用途別	項 目 名 稱	單 位	數 量	單 價	金 額	說 明
	購置交通及運輸設備	監視器	臺	6	16,000	96,000	以多媒體辦理活動較具機動性亦可減少一次性費用，考量環境保護及經費節約確實需要，且具急迫及必要性，所需經費擬由本校高中及高職教育計畫-設備零件項下支應。
	購置什項設備	磁性白板	座	4	11,375	45,500	為學生及校園安全所需，避免校園角落不易巡視，增購資源回收室及西霞樓頂樓監視器以維護校園環境安全確實需要，且具急迫及必要性，所需經費擬由本校高中及高職教育計畫-設備零件項下支應。
		一對一分離式冷氣機(8.0KW)	臺	15	32,000	480,000	汰換專科教室老舊且維修不符效益之冷氣機，該批冷氣係自創校使用迄今已逾十年，達報廢年限，考量課程教學環境所需及電費節約，具急迫及必要性。教師研習中心補助高中職課程與教學領先計畫104年補助經費。(訓練教育計畫-746-補助高中職發展課程)
						1,805,200	

臺北市地方教育發展基金－臺北市立南湖高級中學

40501075-13

補辦預算明細表

中華民國106年度

單位：新臺幣元

先行辦理 年 度	業務計畫 及用途別	項 目 名 稱	單 位	數 量	單 價	金 額	說 明
		管鐘	座	1	231,000	231,000	與教學領先計畫學校)。 為改善教學環境及充實辦理學生活動所需樂器確實需要，且具急迫及必要性，所需經費擬由本校高中及高職教育計畫-設備零件項下支應。
		樂高機器人	組	5	19,000	95,000	增購專題及選修課程活動所需樂高機器人，因學生人數逐增，原有設備組數已不敷使用，考量教學過程學生需實際操作學習，為改善教學設備確實需要，且具急迫及必要性，所需經費擬由本校高中及高職教育計畫-設備零件項下支應。
		油印機	臺	1	99,000	99,000	因大量印製教師教學講義及評量用試卷使用頻繁而?損，考量已達報廢年限且維修不符效益，為改善教學環境確實需要，且具急迫及必要性，所需經費擬由本校高中及高職教育計畫-設備零件項下支應。
		一對一分離式冷氣機(10KW)	臺	2	49,000	98,000	新購圖書館學生閱讀區冷氣機，本校圖書館為挑高3層開放式建築，冷氣設備原採中央空調方式，自創校迄今已逾十年，達報廢年限，主機及管線老舊且維修不符效益，耗能且功能差，為達政府節電措施，故改採獨立空調

臺北市地方教育發展基金－臺北市立南湖高級中學

補辦預算明細表

中華民國106年度

單位：新臺幣元

先行辦理 年 度	業務計畫 及用途別	項 目 名 稱	單 位	數 量	單 價	金 額	說 明
		一對一分離式冷氣機(2.8KW)	臺	1	15,000	15,000	方式，為提供學生適宜借閱環境及電費節約措施，具急迫及必要性，所需經費擬由本校高中及高職教育計畫-設備零件項下支應。 新購圖書館流通櫃檯區冷氣機，本校圖書館為挑高3層開放式建築，冷氣設備原採中央空調方式，自創校迄今已逾十年，達報廢年限，主機及管線老舊且維修不符效益，耗能且功能差，為達政府節電措施，故改採獨立空調方式，為提供學生借閱環境及電費節約措施，具急迫及必要性，所需經費擬由本校高中及高職教育計畫-設備零件項下支應。
		一對一分離式冷氣機(8.0KW隱藏式出風口)	臺	19	35,500	674,500	新購圖書館7樓資訊組工作區1臺、8樓多媒體教室2臺及專科教室16臺冷氣機，本校冷氣設備原採中央空調方式，自創校迄今已逾十年，達報廢年限，主機及管線老舊且維修不符效益，耗能且功能差，為達政府節電措施，故改採獨立空調方式，考量教學環境所需及電費節約措施，具急迫及必要性，所需經費擬由本校高中及高職教育計畫-設備零件項下支應。
		除濕機(17.5L)	臺	4	16,800	67,200	本校地理位置濕氣較重，且館內現除藏書外，另置有資訊組管理

臺北市地方教育發展基金－臺北市立南湖高級中學

40501075-15

補辦預算明細表

中華民國106年度

單位：新臺幣元

先行辦理 年 度	業務計畫 及用途別	項 目 名 稱	單 位	數 量	單 價	金 額	說 明
	購置固定資產					3,852,142	之各項電腦設備，為免影響學生借閱書籍及資訊設備使用年限，改善教學環境確實需要，且具急迫及必要性，所需經費擬由本校高中及高職教育計畫-設備零件項下支應。 104.10.19府教工字第10440687500號
	購置機械及設備					1,118,421	
		單槍投影機	臺	5	20,500	102,500	教育部補助104學年度高中優質化補助第1學期資本門經費。
		落地帶鋸機	臺	1	42,000	42,000	教育部補助104學年度高中優質化補助第1學期資本門經費。
		24秒計時器	臺	1	230,000	230,000	教育部補助104年度大專及中等學校籃排球場地整建暨購置資本門設備器材115,000元，學校自籌115,000元，所需經費擬由教育局學校設施改善準備，補助所屬學校改善運動設施設備，內屬設備部分移列固定資產。
		多功能計時器掛壁式	臺	1	460,000	460,000	教育部補助104年度大專及中等學校籃排球場地整建暨購置資本門設備器材230,000元，學校自籌230,000元，所需經費擬由教育局學校設施改善準備，補助所屬學校改善運動設施設備，內屬設備

臺北市地方教育發展基金－臺北市立南湖高級中學

補辦預算明細表

中華民國106年度

單位：新臺幣元

先行辦理 年 度	業務計畫 及用途別	項 目 名 稱	單 位	數 量	單 價	金 額	說 明
	購置什項設備	製冰機(750磅)	臺	1	80,000	80,000	部分移列固定資產。 教育部補助104學年度各級學校約用運動傷害防護員巡迴服務試行計畫24,010元，學校自籌55,990元，所需經費擬由教育局學校設施改善準備，補助所屬學校改善運動設施設備，內屬設備部分移列固定資產。
		上肢身水療設備	臺	1	104,921	104,921	教育部補助104學年度各級學校約用運動傷害防護員巡迴服務試行計畫64,921元，學校自籌40,000元，所需經費擬由教育局學校設施改善準備，補助所屬學校改善運動設施設備，內屬設備部分移列固定資產。
		遠紅外線治療儀	臺	1	22,500	22,500	教育部補助104年運動選手體育訓練器材。
		製冰機(進口200磅)	臺	1	76,500	76,500	教育部補助104年運動選手體育訓練器材。
		圖書及非書資料	式	1	115,500	115,500	教育部補助104學年度高中優質化補助第1學期資本門經費。
		籃球架(大型)	組	1	1,480,000	1,480,000	教育部補助104年度大專及中等學校籃排球場地整建暨購置資本門設備器材740,000元，學校自籌740,000元，所需經費擬由教育局學校設施改善準備，補助所屬學
							2,733,721

臺北市地方教育發展基金－臺北市立南湖高級中學

40501075-17

補辦預算明細表

中華民國106年度

單位：新臺幣元

先行辦理 年 度	業務計畫 及用途別	項 目 名 稱	單 位	數 量	單 價	金 額	說 明
		氣動式加壓系統(六氣囊)	臺	1	88,000	88,000	校改善運動設施設備，內屬設備部分移列固定資產。 教育部補助104學年度各級學校約用運動傷害防護員巡迴服務試行計畫64,921元，學校自籌23,079元，所需經費擬由教育局學校設施改善準備，補助所屬學校改善運動設施設備，內屬設備部分移列固定資產。
		踝關節訓練器	臺	1	42,300	42,300	教育部補助104學年度各級學校約用運動傷害防護員巡迴服務試行計畫5,000元，學校自籌37,300元，所需經費擬由教育局學校設施改善準備，補助所屬學校改善運動設施設備，內屬設備部分移列固定資產。
		貼紮床	臺	1	15,000	15,000	教育部補助104學年度各級學校約用運動傷害防護員巡迴服務試行計畫5,000元，學校自籌10,000元，所需經費擬由教育局學校設施改善準備，補助所屬學校改善運動設施設備，內屬設備部分移列固定資產。
		阻力拉力帶	條	6	12,150	72,900	教育部補助104年運動選手體育訓練器材。
		體能速度訓練儀	臺	2	101,550	203,100	教育部補助104年運動選手體育訓練器材。
		籃球架(中型)	組	1	700,000	700,000	教育局學校設施改善準備，補助

臺北市地方教育發展基金－臺北市立南湖高級中學

補辦預算明細表

中華民國106年度

單位：新臺幣元

先行辦理 年 度	業務計畫 及用途別	項 目 名 稱	單 位	數 量	單 價	金 額	說 明	
105	購置固定資產 購置什項設備	健身器	臺	1	16,921	16,921	所屬學校改善運動設施設備，內屬設備部分移列固定資產。 教育局學校設施改善準備，補助所屬學校改善運動設施設備，內屬設備部分移列固定資產。 104.12.25府授教工字第10443392800號	
		圖書	批	1	18,750	18,750	教育部104年度補助本市中小學資賦優異班及藝術才能班購置專業圖書經費。	
	建築及設備計畫						1,166,228	105.1.29府教工字第10530978000號
		購置固定資產 購置機械及設備					291,000	
	購置什項設備	單槍投影機	臺	9	20,500	184,500	184,500	教育部補助104學年度高中優質化補助第2學期資本門經費。
		圖書及非書資料	批	1	106,500	106,500	106,500	教育部補助104學年度高中優質化補助第2學期資本門經費。 105.03.04府授主事預字第10530309300號

臺北市地方教育發展基金－臺北市立南湖高級中學

40501075-19

補辦預算明細表

中華民國106年度

單位：新臺幣元

先行辦理 年 度	業務計畫 及用途別	項 目 名 稱	單 位	數 量	單 價	金 額	說 明
	購置固定資產					443,830	
	購置機械及設備					443,830	
		中階伺服器(2U機架式，含3條16GB記憶體及作業系統，虛擬、備份軟體)	臺	1	385,830	385,830	因機房伺服器設備老舊且記憶體容量已不敷使用，為安全存放校務資料，考量教學及行政作業確實需要，具急迫及必要性，所需經費擬由本校高中及高職教育計畫-設備零件項下支應。
		電動裁紙機	臺	1	58,000	58,000	因大量印製各項試卷及文宣資料時，為節省紙張及製版作業，將相關資料編排後再依實際用途裁切紙張尺寸，故教學及業務確實需要，且具急迫必要性，所需經費擬由本校高中及高職教育計畫-設備零件項下支應。
	購置固定資產					233,698	105.06.04府授主事預字第10530786900號
	購置機械及設備					137,698	
		彩色印表機(可印製A3. B4規格)	臺	1	47,923	47,923	為輔導室辦理業務及協助學生資料印製，舊有設備已逾保固期且維修不具經濟效益，確實需要汰舊換新，且具急迫及必要性，所需經費擬由本校高中及高職教育計畫-設備零件項下支應。

臺北市地方教育發展基金－臺北市立南湖高級中學

補辦預算明細表

中華民國106年度

單位：新臺幣元

先行辦理 年 度	業務計畫 及用途別	項 目 名 稱	單 位	數 量	單 價	金 額	說 明
	購置什項設備	液晶顯示器(LED43吋，含落地架)	臺	3	29,925	89,775	因辦理各項校內外活動、會議及宣導資料，多需印製一次性書面文件及大型海報，耗用紙張及墨水，改以多媒體辦理活動除具機動性亦可減少一次性費用，考量環境保護及經費節約，確實需要辦理新購，且具急迫及必要性，所需經費擬由本校高中及高職教育計畫-設備零件項下支應。
	購置固定資產	樂高機器人教育套件組	組	5	19,200	96,000	為數學寫作實驗班機器人課程學生及教師社群人數增加，舊有設備已不足使用，為利學生與教師上課實際操作參與，確實需要辦理新購，且具急迫及必要性，所需經費擬由本校高中及高職教育計畫-設備零件項下支應。
	購置機械及設備	不鏽鋼洗手截油槽	座	2	49,500	99,000	教育局學校設施改善準備，補助增設洗手臺及截油設施計畫，內屬設備部分移列固定資產。 105.06.22府教工字第10536446000號
						99,000	105.08.09府授主事預字第10531113300號

臺北市地方教育發展基金－臺北市立南湖高級中學

40501075-21

補辦預算明細表

中華民國106年度

單位：新臺幣元

先行辦理 年 度	業務計畫 及用途別	項 目 名 稱	單 位	數 量	單 價	金 額	說 明
	購置固定資產					98,700	
	購置機械及設備					98,700	
		教學評量機	臺	1	98,700	98,700	為本校辦理各項評量所需之教學評量機，以用為學生電腦劃卡評量之所需，原舊有設備已過使用年限且已受潮不堪使用，確實需要汰舊換新，且具急迫及必要性，所需經費擬由本校高中及高職教育計畫-設備零件項下支應。

備註：各管理機關(構)依預算法第 8 8 條規定補辦預算，應確係不及編入年度預算，且因經營環境發生重大變遷或正常業務(含執行中央補助款項目)之確實需要，並經主管機關核轉本府核准先行辦理者；不具急迫性之事項，仍應儘可能納入預算辦理。

本 頁 空 白

主 要 表

臺北市地方教育發展基金－臺北市立南湖高級中學

40501075-23

基金來源、用途及餘絀預計表

中華民國106年度

單位：新臺幣元

前年度決算數	科 目		本年度預算數	上年度預算數	比較增減（－）
	編 號	名 稱			
233,349,504	4	基金來源	214,944,816	209,557,953	5,386,863
703,135	43	勞務收入	599,000	543,000	56,000
703,135	431	服務收入	599,000	543,000	56,000
3,497,549	45	財產收入	3,981,272	3,471,656	509,616
18,805	451	財產處分收入	10,000	10,000	
3,000,000	453	權利金收入	3,500,000	3,200,000	300,000
478,744	45Y	其他財產收入	471,272	261,656	209,616
196,813,160	46	政府撥入收入	185,673,544	178,259,136	7,414,408
189,518,469	462	市庫撥款收入	175,096,264	169,086,336	6,009,928
7,294,691	46Y	政府其他撥入收入	10,577,280	9,172,800	1,404,480
28,604,648	4S	教學收入	23,636,000	26,565,240	-2,929,240
28,604,648	4S1	學雜費收入	23,636,000	26,565,240	-2,929,240
3,731,012	4Y	其他收入	1,055,000	718,921	336,079
3,697,450	4YO	受贈收入	1,000,000	663,921	336,079
33,562	4YY	雜項收入	55,000	55,000	
225,430,799	5	基金用途	220,415,647	218,898,193	1,517,454
184,824,991	52	高中及高職教育計畫	179,257,062	178,885,933	371,129

臺北市地方教育發展基金－臺北市立南湖高級中學

基金來源、用途及餘絀預計表

中華民國106年度

單位：新臺幣元

前年度決算數	科 目		本年度預算數	上年度預算數	比較增減（－）
	編 號	名 稱			
25,299,856	5L	一般行政管理計畫	26,161,444	26,804,937	-643,493
15,305,952	5M	建築及設備計畫	14,997,141	13,207,323	1,789,818
7,918,705	6	本期賸餘(短絀-)	-5,470,831	-9,340,240	3,869,409
15,557,263	71	期初基金餘額	14,135,728	14,183,469	-47,741
23,475,968	73	期末基金餘額	8,664,897	4,843,229	3,821,668

臺北市地方教育發展基金－臺北市立南湖高級中學

40501075-25

現金流量預計表

中華民國106年度

單位：新臺幣元

項 目		本年度預算數	說 明
編 號	名 稱		
81	業務活動之現金流量		
811	本期賸餘(短絀－)	-5,470,831	
813	業務活動之淨現金流入(流出－)	-5,470,831	
82	其他活動之現金流量		
82Z	其他活動之淨現金流入(流出－)		
83	現金及約當現金之淨增(淨減－)	-5,470,831	
84	期初現金及約當現金	22,164,168	
85	期末現金及約當現金	16,693,337	

註：本表係採現金及約當現金基礎，包括現金及自投資日起3個月內到期或清償之債權證券。

本 頁 空 白

附 屬 表

臺北市地方教育發展基金－臺北市立南湖高級中學

40501075-27

基金來源－服務收入明細表

中華民國106年度

單位：新臺幣元

前年度決算數	上年度預算數	科 目		本 年 度 預 算 數				說 明
		編 號	名 稱	單位	數量	單價	金 額	
703,135	543,000		合計				599,000	
703,135	543,000	431	服務收入				599,000	較上年度預算數543,000元，增加56,000元。
				人	88	500	44,000	英語資優班甄選報名費收入(收支對列)。
				人	300	500	150,000	教師甄選報名費收入(收支對列)。
				年	1	300,000	300,000	教科書費衍生之作業管理費(收支對列)。
				人	150	700	105,000	體育班甄選報名費收入(收支對列)。

臺北市地方教育發展基金－臺北市立南湖高級中學

基金來源－財產處分收入明細表

中華民國106年度

單位：新臺幣元

前年度決算數	上年度預算數	科 目		本 年 度 預 算 數				說 明
		編 號	名 稱	單 位	數 量	單 價	金 額	
18,805	10,000		合計				10,000	
18,805	10,000	451	財產處分收入	年	1	10,000	10,000	較上年度預算數10,000元，無增減。 報廢財產處分收入。

臺北市地方教育發展基金－臺北市立南湖高級中學

40501075-29

基金來源－權利金收入明細表

中華民國106年度

單位：新臺幣元

前年度決算數	上年度預算數	科 目		本 年 度 預 算 數				說 明
		編 號	名 稱	單 位	數 量	單 價	金 額	
3,000,000	3,200,000		合計				3,500,000	
3,000,000	3,200,000	453	權利金收入				3,500,000	較上年度預算數3,200,000元，增加300,000元。
				年	1	1,000,000	1,000,000	運動場館委外經營權利金收入(收支對列)。
				年	1	2,500,000	2,500,000	地下停車場委外經營權利金收入(收支對列)。

臺北市地方教育發展基金－臺北市立南湖高級中學

基金來源－其他財產收入明細表

中華民國106年度

單位：新臺幣元

前年度決算數	上年度預算數	科 目		本 年 度 預 算 數				說 明
		編 號	名 稱	單位	數量	單價	金 額	
478,744	261,656		合計				471,272	
478,744	261,656	45Y	其他財產收入				471,272	較上年度預算數261,656元，增加209,616元。
				臺	10	1,500	15,000	自動販賣機1,500元x10臺=15,000元。
				月	12	4,023	48,276	合作社使用費4,023元x12月=48,276元。
				月	12	15,014	180,168	熱食部租金15,014元x12月=180,168元。
				年	1	1,200	1,200	教職員工停車收入。
				年	1	40,000	40,000	學校場地開放收入(收支對列)。
				年	1	186,628	186,628	地下停車場委外經營土地租金收入(新增)。

臺北市地方教育發展基金－臺北市立南湖高級中學

40501075-31

基金來源－市庫撥款收入明細表

中華民國106年度

單位：新臺幣元

前年度決算數	上年度預算數	科 目		本 年 度 預 算 數				說 明
		編 號	名 稱	單 位	數 量	單 價	金 額	
189,518,469	169,086,336		合計				175,096,264	較上年度預算數169,086,336元，增加6,009,928元。 市府補助款。
189,518,469	169,086,336	462	市庫撥款收入				175,096,264	
				年	1	175,096,264	175,096,264	

臺北市地方教育發展基金－臺北市立南湖高級中學

基金來源－政府其他撥入收入明細表

中華民國106年度

單位：新臺幣元

前年度決算數	上年度預算數	科 目		本 年 度 預 算 數				說 明
		編 號	名 稱	單 位	數 量	單 價	金 額	
7,294,691	9,172,800		合計				10,577,280	
7,294,691	9,172,800	46Y	政府其他撥入收入				10,577,280	較上年度預算數9,172,800元，增加1,404,480元。
				人、學期	836x1	6,240	5,216,640	教育部補助105學年度第二學期學費收入(558人+578人+536人)x0.50=836人。
				人、學期	836x1	6,240	5,216,640	教育部補助106學年度第一學期學費收入(558人+578人+536人)x0.50=836人。
				人、月	6x12	2,000	144,000	教育部補助教官值班費收入(收支對列)(新增)。

臺北市地方教育發展基金－臺北市立南湖高級中學

40501075-33

基金來源－學雜費收入明細表

中華民國106年度

單位：新臺幣元

前年度決算數	上年度預算數	科 目		本 年 度 預 算 數				說 明
		編 號	名 稱	單 位	數 量	單 價	金 額	
28,604,648	26,565,240		合計				23,636,000	
28,604,648	26,565,240	4S1	學雜費收入				23,636,000	較上年度預算數26,565,240元，減少2,929,240元。
				年	1	1,000,000	1,000,000	重修學分費(收支對列)。
				年	1	5,550,000	5,550,000	學習輔導費(收支對列)。
				人、學期	836x1	6,240	5,216,640	105學年度第二學期學生學費。(應繳學生1,698人減免學生862人)
				人、學期	836x1	6,240	5,216,640	106學年度第一學期學生學費。(應繳學生1,698人減免學生862人)
				人、學期	487x2	2,060	2,006,440	選修自然組學生雜費(收支對列)。(減免學生10人)
				人、學期	570x2	380	433,200	電腦耗材、周邊設備及相關教學軟體費收入(收支對列)。
				人、學期	627x2	1,740	2,181,960	選修社會組學生雜費(收支對列)。(減免學生4人)
				人、學期	558x2	1,820	2,031,120	高一學生雜費(收支對列)。(減免學生12人)

臺北市地方教育發展基金－臺北市立南湖高級中學

基金來源－受贈收入明細表

中華民國106年度

單位：新臺幣元

前年度決算數	上年度預算數	科 目		本 年 度 預 算 數				說 明
		編 號	名 稱	單 位	數 量	單 價	金 額	
3,697,450	663,921		合計				1,000,000	
3,697,450	663,921	4YO	受贈收入				1,000,000	較上年度預算數663,921元，增加336,079元。 各界捐款收入。
				年	1	1,000,000	1,000,000	

臺北市地方教育發展基金－臺北市立南湖高級中學

40501075-35

基金來源－雜項收入明細表

中華民國106年度

單位：新臺幣元

前年度決算數	上年度預算數	科 目		本 年 度 預 算 數				說 明
		編 號	名 稱	單 位	數 量	單 價	金 額	
33,562	55,000		合計				55,000	
33,562	55,000	4YY	雜項收入				55,000	較上年度預算數55,000元，無增減。
				年	1	35,000	35,000	學生證補卡費及簡訊費收入:70元x400人+3,500元x2學期。
				年	1	15,000	15,000	標單及圖說費收入:150元x100次=15,000元。
				年	1	5,000	5,000	廠商違約罰款收入。

臺北市地方教育發展基金－臺北市立南湖高級中學

基金用途－高中及高職教育計畫明細表

中華民國106年度

單位：新臺幣元

前年度決算數	上年度預算數	科 目		本年度預算數				說 明
		編 號	名 稱	單位	數量	單價	金額	
184,824,991	178,885,933		合 計				179,257,062	
158,565,131	152,964,320	1	用人費用				155,925,495	
99,617,228	97,404,000	11	正式員額薪資				99,600,000	較上年度預算數97,404,000元，增加2,196,000元。
99,617,228	97,404,000	113	職員薪金	年	1	93,636,000	93,636,000	教職員118人薪金(詳用人費用彙計表)。
				年	1	1,824,000	1,824,000	教職員2人薪金(詳用人費用彙計表)。
				年	1	4,140,000	4,140,000	教職員6人薪金(詳用人費用彙計表)。
7,999,590	7,609,600	12	聘僱及兼職人員薪資				7,609,600	較上年度預算數7,609,600元，無增減。
7,999,590	7,609,600	124	兼職人員酬金	節、週、月	367x4x11	400	6,459,200	兼課鐘點費：1.依課程標準規定每週課程總時數1,687節。2.現有教師依規定標準每週預估授課總時數1,320節。3.每週兼課總時數367節。
				人、節、月	12x18x11	400	950,400	教師代課鐘點費，本校編制教師總人數108人，按9分之1計，編列12人，每人198節，總節數12

臺北市地方教育發展基金－臺北市立南湖高級中學

40501075-37

基金用途－高中及高職教育計畫明細表

中華民國106年度

單位：新臺幣元

前年度決算數	上年度預算數	科 目		本年度預算數				說 明
		編 號	名 稱	單位	數量	單價	金額	
1,901,566	1,852,658	13	超時工作報酬	節	500	400	200,000	人x198節=2,376節。
							1,683,914	身心障礙資源班教師減1人改編鐘點費。
							1,366,634	較上年度預算數1,852,658元，減少168,744元。
1,160,960	1,528,178	131	加班費	年	1	719,134	719,134	不休假出勤加班費。
				人、小時	48x17	185	150,960	一般教學教職員趕辦業務、參加各種活動等加班費(收支對列)。
				人、小時	4x18	185	13,320	輔導活動舉辦家長座談會及編印輔導刊物逾時加班費。
				人、小時	2x19	185	7,030	資源班工作人員加班費。
				人、小時	4x13	185	9,620	英語資優班工作人員加班費。
				人、小時	2x10	185	3,700	高中冬夏令營工作人員加班費。
				人、小時	5x7	185	6,475	教師甄試工作人員逾時加班費(收支對列)。
				人、小時	20x2	185	7,400	校園場地開放工作人員加班費(收支對列)。
				人、小時	15x4	185	11,100	體育班甄試工作人員逾時加班費(收支對列)。
				人、小時	2x6	185	2,220	英語資優班甄試工作人員逾時加班費(收支對列)。

臺北市地方教育發展基金－臺北市立南湖高級中學

基金用途－高中及高職教育計畫明細表

中華民國106年度

單位：新臺幣元

前年度決算數	上年度預算數	科 目		本年度預算數				說 明			
		編 號	名 稱	單位	數量	單價	金額				
740,606	324,480	132	值班費	人、小時	3x60	185	33,300	教科書作業工作人員逾時加班費(收支對列)。			
				人、小時	651x3	185	361,305	學習輔導晚自習留守教師加班費(收支對列)。			
				人、小時	9x10	185	16,650	重修留守教師加班費(收支對列)。			
				人、小時	4x8	185	5,920	新加坡青年學生文化親善訪問接待團接待工作人員加班費。			
				人、小時	10x10	185	18,500	臺北市中等學校運動會會議及資料、大會服裝彙整工作加班費。			
							144,000				
				人、月	6x12	2,000	144,000	教育部補助教官值班費(收支對列)(新增)。			
				133	誤餐費	人次	660	80	173,280	52,800	一般教學教職員工因公外出洽辦公務或辦理活動外勤逾時誤餐費(收支對列)。
						人次	30	80	2,400	英語資優班工作人員外勤逾時誤餐費。	
						人次	36	80	2,880	體育班辦理活動隨隊老師外勤逾時誤餐費。	
人次	85	80	6,800			教師專業成長研習活動誤餐費。					

臺北市地方教育發展基金－臺北市立南湖高級中學

40501075-39

基金用途－高中及高職教育計畫明細表

中華民國106年度

單位：新臺幣元

前年度決算數	上年度預算數	科 目		本年度預算數				說 明
		編 號	名 稱	單位	數量	單價	金額	
				人次	30	80	2,400	高中冬夏令營工作人員誤餐費。
				人次	130	80	10,400	教師甄試工作人員誤餐費(收支對列)。
				人次	120	80	9,600	體育班甄試工作人員誤餐費(收支對列)。
				人次	100	80	8,000	英語資優班甄試工作人員誤餐費(收支對列)。
				人次	135	80	10,800	教科書作業人員誤餐費(收支對列)。
				人次	50	80	4,000	新加坡青年學生文化親善訪問接待團接待工作人員逾時誤餐費。
				人次	100	80	8,000	高爾夫球錦標賽大會裁判及工作人員誤餐費。
				人次	90	80	7,200	臺北市中等學校運動會籌備會、檢討會及頒獎典禮誤餐費。
				人次	600	80	48,000	臺北市中等學校運動會工作人員誤餐費(行政組工作人員、本局業務督導人員、警衛安全維護及醫護人員、場地器材支援服務同學)。
20,984,982	20,154,950	15	獎金				20,725,250	較上年度預算數20,154,950元，增加570,300元。

臺北市地方教育發展基金－臺北市立南湖高級中學

基金用途－高中及高職教育計畫明細表

中華民國106年度

單位：新臺幣元

前年度決算數	上年度預算數	科 目		本年度預算數				說 明
		編 號	名 稱	單 位	數 量	單 價	金 額	
8,902,373	8,568,500	151	考績獎金	年	1	8,052,000	8,052,000	依考績法規定核發之獎金。
				年	1	152,000	152,000	依考績法規定核發之獎金。
				年	1	517,500	517,500	依考績法規定核發之獎金。
12,082,609	11,586,450	152	年終獎金	年	1	11,258,250	11,258,250	依規定於年節加發之獎金。
				年	1	228,000	228,000	依規定於年節加發之獎金。
				年	1	517,500	517,500	依規定於年節加發之獎金。
14,554,029	13,856,400	16	退休及卹償金				14,067,243	較上年度預算數13,856,400元，增加210,843元。
14,554,029	13,856,400	161	職員退休及離職金	年	1	7,785,648	7,785,648	提撥退撫基金。
				年	1	160,992	160,992	提撥退撫基金。
				年	1	353,808	353,808	提撥退撫基金。
				年	1	5,760,000	5,760,000	退休人員月退休金，16人 x@30,000元x12月=5,760,000元。
		162	工員退休及離職金	年	1	6,795	6,795	依規定提撥勞工退休準備金不足之差額(新增)。
13,507,736	12,086,712	18	福利費				12,239,488	較上年度預算數12,086,712元，增加152,776元。

臺北市地方教育發展基金－臺北市立南湖高級中學

40501075-41

基金用途－高中及高職教育計畫明細表

中華民國106年度

單位：新臺幣元

前年度決算數	上年度預算數	科 目		本年度預算數				說 明
		編 號	名 稱	單位	數量	單價	金額	
10,203,394	8,531,208	181	分擔員工保險費	年	1	8,192,556	8,192,556	分擔公保、勞保、健保費。
				年	1	165,816	165,816	分擔公保、勞保、健保費。
				年	1	367,992	367,992	分擔公保、勞保、健保費。
129,000	432,500	183	傷病醫藥費				383,000	
				人	50	3,500	175,000	教職員健康檢查費。
				人	13	16,000	208,000	教職員健康檢查費。
1,194,068	1,265,040	187	員工通勤交通費				1,280,160	
				人、月、段	8x12x2	630	120,960	軍訓教官上下班交通費。
				人、月、段	50x10x1	630	315,000	教師上下班交通費。
				人、月、段	60x10x2	630	756,000	教師上下班交通費。
				人、月、段	2x10x2	630	25,200	特教教師上下班交通費。
				人、月、段	2x10x1	630	12,600	體育班教師上下班交通費。
				人、月、段	4x10x2	630	50,400	體育班教師上下班交通費。
1,981,274	1,857,964	18Y	其他福利費				1,849,964	
				年	1	400,000	400,000	休假旅遊補助費。
				學期	2	67,997	135,994	退休人員子女教育補助費。
				人、年	1x1	6,000	6,000	教職員遺族三節慰問金。
				年	1	121,720	121,720	結婚補助費(30,430元x2月x2人)。
				年	1	354,250	354,250	喪葬補助費(35,425元x5月x2

臺北市地方教育發展基金－臺北市立南湖高級中學

基金用途－高中及高職教育計畫明細表

中華民國106年度

單位：新臺幣元

前年度決算數	上年度預算數	科 目		本年度預算數				說 明
		編 號	名 稱	單位	數量	單價	金額	
				年	1	832,000	832,000	人)。
15,877,359	15,291,239	2	服務費用				14,519,893	子女教育補助費。
3,046,833	4,023,627	21	水電費				4,385,875	較上年度預算數4,023,627元，增加362,248元。
2,732,843	3,677,950	212	工作場所電費				3,663,610	
				年	1	2,240,160	2,240,160	電費。
				年	1	1,306,850	1,306,850	一般教學用電費(收支對列)。
				年	1	16,600	16,600	校園場地開放用電費(收支對列)。
				年	1	100,000	100,000	學習輔導電費(收支對列)。
312,265	345,677	214	工作場所水費				722,265	
				年	1	592,265	592,265	水費。
				年	1	130,000	130,000	一般教學用水費(收支對列)。
1,725		217	氣體費					
242,099	268,470	22	郵電費				282,400	較上年度預算數268,470元，增加13,930元。
20,858	36,270	221	郵費				37,300	
				學期	2	17,500	35,000	一般教學寄發學生調查表、成績單及其他郵資等(收支對列)。
				學期	2	1,110	2,220	輔導活動函索資料及聯繫校外機

臺北市地方教育發展基金－臺北市立南湖高級中學

40501075-43

基金用途－高中及高職教育計畫明細表

中華民國106年度

單位：新臺幣元

前年度決算數	上年度預算數	科 目		本年度預算數				說 明
		編 號	名 稱	單位	數量	單價	金額	
				年	1	80	80	構等郵資。
190,715	232,200	222	電話費				245,100	英語資優班測驗資料郵寄郵資(收支對列)。
				月	12	20,425	245,100	一般教學電話費(收支對列)。
30,526		224	數據通訊費					
273,925	199,170	23	旅運費				191,420	較上年度預算數199,170元，減少7,750元。
148,774	147,250	231	國內旅費				139,500	
				人、天	30x2	1,550	93,000	一般教學參加各項教學活動等市外出差旅費(收支對列)。
				人、天	10x3	1,550	46,500	體育班帶隊老師參加比賽市外出差旅費。
74,870		232	國外旅費					
12,190	20,000	236	貨物運費				20,000	
				學期	2	10,000	20,000	一般教學參加各種校外活動之搬運費(收支對列)。
38,091	31,920	23Y	其他旅運費				31,920	
				人次	864	30	25,920	一般教學因公外勤洽公或辦理活動所需外勤交通費(收支對列)。
				人次	200	30	6,000	體育班辦理活動帶隊老師外勤交

臺北市地方教育發展基金－臺北市立南湖高級中學

基金用途－高中及高職教育計畫明細表

中華民國106年度

單位：新臺幣元

前年度決算數	上年度預算數	科 目		本年度預算數				說 明
		編 號	名 稱	單位	數量	單價	金額	
467,756	472,052	24	印刷裝訂與廣告費				189,810	通費。
467,756	472,052	241	印刷及裝訂費				189,810	較上年度預算數472,052元，減少282,242元。
				學期	2	71,250	142,500	一般教學印製各種教學報表、冊、獎狀及其他印刷等(收支對列)。
				年	1	16,910	16,910	運動會印製手冊、請柬及邀請卡等印刷費。
				年	1	11,400	11,400	新加坡青年學生文化親善訪問接待團交流課程手冊等印製。
				年	1	11,400	11,400	高爾夫球錦標賽印製大會秩序冊等費用。
				年	1	7,600	7,600	臺北市中等學校運動會工作人員聘函印製。
3,978,861	2,618,200	25	修理保養及保固費				2,806,000	較上年度預算數2,618,200元，增加187,800元。
1,905,935	200,000	252	一般房屋修護費				700,000	
				年	1	200,000	200,000	一般教學校舍及其他建築物等維護費(收支對列)。
				年	1	500,000	500,000	運動場館委外房屋建築保養修護費(收支對列)(新增)。

臺北市地方教育發展基金－臺北市立南湖高級中學

40501075-45

基金用途－高中及高職教育計畫明細表

中華民國106年度

單位：新臺幣元

前年度決算數	上年度預算數	科 目		本年度預算數				說 明
		編 號	名 稱	單位	數量	單價	金額	
1,150,506	1,318,200	255	機械及設備修護費	年	1	484,600	1,206,000	一般教學體育器材、教學設備器材、實驗器材、油印機及其他零星等修護費(收支對列)。 電腦設備維護費(電腦專案計畫)。 校園場地開放器材及設備維護費(收支對列)。 學生電腦課程用維護費(收支對列)。 運動場館設施委外辦理教學器材及其他零星等修護費(收支對列)。
				年	1	55,400	55,400	
				年	1	16,000	16,000	
				年	1	150,000	150,000	
				年	1	500,000	500,000	
922,420	1,100,000	257	什項設備修護費	年	1	400,000	900,000	一般教學公物設備器材之保養修理(收支對列)。 運動場館設施委外辦理教學公物設備器材等保養修護費(收支對列)。
				年	1	500,000	500,000	
980,086	1,060,260	27	一般服務費				1,060,028	較上年度預算數1,060,260元，減少232元。
28,806	51,120	276	佣金、匯費、經理費				48,888	

臺北市地方教育發展基金－臺北市立南湖高級中學

基金用途－高中及高職教育計畫明細表

中華民國106年度

單位：新臺幣元

前年度決算數	上年度預算數	科 目		本年度預算數				說 明
		編 號	名 稱	單 位	數 量	單 價	金 額	
			及手續費	人、學期	1,358x2	18	48,888	委託超商代收學雜費手續費。
416,302	379,570	279	外包費	人、月	1x10	37,957	379,570	游泳池救生員外包費。
399,525	379,570	27D	計時與計件人員酬金	人、月	1x10	3,694	379,570	分擔游泳池救生員勞保及健保費。
				人、年	1x1	36,050	36,050	游泳池救生員年終獎金。
				人、月	1x10	1,818	18,180	提撥游泳池救生員退休金。
				人、月	1x10	28,840	288,400	游泳池救生員薪津。
135,453	250,000	27F	體育活動費				252,000	
				人、年	118x1	2,000	236,000	文康活動費，本校編列教職員118人，每人編列2,000元。
				人、年	2x1	2,000	4,000	文康活動費，本校編列教職員2人，每人編列2,000元。
				人、年	6x1	2,000	12,000	文康活動費，本校編列教職員6人，每人編列2,000元。
6,887,799	6,649,460	28	專業服務費				5,604,360	較上年度預算數6,649,460元，減少1,045,100元。
6,465,845	6,161,800	285	講課鐘點、稿費、出席審查及查詢費				5,130,700	

臺北市地方教育發展基金－臺北市立南湖高級中學

40501075-47

基金用途－高中及高職教育計畫明細表

中華民國106年度

單位：新臺幣元

前年度決算數	上年度預算數	科 目		本年度預算數				說 明
		編 號	名 稱	單位	數量	單價	金額	
				節	22	1,600	35,200	輔導活動外聘講師鐘點費。
				節	36	1,600	57,600	分組活動外聘講師鐘點費。
				班、月	3x12	600	21,600	英語資優班教材編輯費。
				班、月	1x12	600	7,200	資源班教材編輯費。
				節	125	1,600	200,000	身心障礙資源班教師減1人改編鐘點費。
				節	270	400	108,000	體育班課程綱要競技運動綜合訓練鐘點費。
				節	124	400	49,600	體育班教練及輔導老師鐘點費。
				節	31	1,600	49,600	高中課後社團外聘講師鐘點費。
				節	2	800	1,600	性別平等教育宣導活動內聘講師鐘點費。
				節	2	1,600	3,200	性別平等教育宣導活動外聘講師鐘點費。
				節	12	800	9,600	教師專業成長研習活動內聘講師鐘點費。
				節	16	1,600	25,600	教師專業成長研習活動外聘講師鐘點費。
				節	3	1,600	4,800	高中冬夏令營外聘講師鐘點費。
				節	4	800	3,200	高中人權、法治、品德教育活動內聘講師鐘點費。

臺北市地方教育發展基金－臺北市立南湖高級中學

基金用途－高中及高職教育計畫明細表

中華民國106年度

單位：新臺幣元

前年度決算數	上年度預算數	科 目		本年度預算數				說 明
		編 號	名 稱	單位	數量	單價	金額	
				節	4	1,600	6,400	高中人權、法治、品德教育活動外聘講師鐘點費。
				人次	15	2,000	30,000	體育班外聘甄試人員出席費(收支對列)。
				人次	4	2,000	8,000	英語資優班外聘甄試人員出席費(收支對列)。
				節	7,152	550	3,933,600	學習輔導講師鐘點費(收支對列)。
				節	1,018	550	559,900	重修講師鐘點費(收支對列)。
				節	10	800	8,000	新加坡青年學生文化親善訪問接待團接待活動所需內聘講師鐘點費。
				節	5	1,600	8,000	新加坡青年學生文化親善訪問接待團接待活動所需外聘講師鐘點費。
38,200	60,000	287	委託檢驗(定)試驗認證費				66,000	
				臺、年	5x1	1,200	6,000	飲水機水質檢驗費(新增)。
				年	1	60,000	60,000	一般教學建物公共安全及消防安全檢查簽證申報與水質檢測費等(收支對列)。
95,200	152,460	289	試務甄選費				128,460	

臺北市地方教育發展基金－臺北市立南湖高級中學

40501075-49

基金用途－高中及高職教育計畫明細表

中華民國106年度

單位：新臺幣元

前年度決算數	上年度預算數	科 目		本年度預算數				說 明
		編 號	名 稱	單位	數量	單價	金額	
				年	1	118,460	118,460	教師甄選試務費用(收支對列)。
				年	1	10,000	10,000	英語資優班甄選試務費用(收支對列)。
12,460		28A	電子計算機軟體服務費					
276,094	275,200	28Y	其他				279,200	
				人、天	4x2	800	6,400	運動會有氧舞蹈裁判費。
				人、天	40x2	1,000	80,000	高爾夫球錦標賽大會裁判員裁判費。
				人、天、小時	2x4x10	250	20,000	臺北市中等學校運動會初級救護員工作費。
				人、天、小時	3x4x10	340	40,800	臺北市中等學校運動會外聘護士工作費。
				人、天、小時	3x4x10	1,100	132,000	臺北市中等學校運動會外聘醫師工作費。
6,265,543	7,881,957	3	材料及用品費				6,239,906	
2,810,104	3,477,205	31	使用材料費				2,389,500	較上年度預算數3,477,205元，減少1,087,705元。
2,810,104	3,477,205	315	設備零件				2,389,500	
				學期	2	50,000	100,000	一般教學所需其他用具(收支對列)。

臺北市地方教育發展基金－臺北市立南湖高級中學

基金用途－高中及高職教育計畫明細表

中華民國106年度

單位：新臺幣元

前年度決算數	上年度預算數	科 目		本年度預算數				說 明
		編 號	名 稱	單位	數量	單價	金額	
				學期	2	40,000	80,000	一般教學所需事務用具等(收支對列)。
				學期	2	25,000	50,000	一般教學家事、烹飪所需炊事、餐飲用具等(收支對列)。
				學期	2	25,000	50,000	一般教學音樂、運動所需用具等(收支對列)。
				學期	2	35,000	70,000	體育班辦理活動所需各項設備器材。
				套	4	2,000	8,000	新增英文學習套裝組(由資源班班級設備費移列)(新增)。
				組	6	7,800	46,800	新增物理教學用水柱式氣柱共鳴實驗器(由班級設備費移列)(新增)。
				組	1	5,500	5,500	新增強生棒球九宮格(由資源班班級設備費移列)(新增)。
				組	3	1,500	4,500	新增肢動訓練光碟(由資源班班級設備費移列)(新增)。
				組	1	18,000	18,000	新增教學用桌遊教具(由資源班班級設備費移列)(新增)。
				年	1	2,200	2,200	運動會用所需器材及配件等。
				年	1	283,200	283,200	學生電腦課程用耗材及零組件等(收支對列)。

臺北市地方教育發展基金－臺北市立南湖高級中學

40501075-51

基金用途－高中及高職教育計畫明細表

中華民國106年度

單位：新臺幣元

前年度決算數	上年度預算數	科 目		本年度預算數				說 明
		編 號	名 稱	單位	數量	單價	金額	
				年	1	900,000	900,000	運動場館設施委外辦理活動及教學所需各項設備器材或用具等(收支對列)。
				年	1	229,300	229,300	教科書作業所需器材、配件及雜支等(收支對列)。
				年	1	500,000	500,000	學習輔導辦理活動及教學所需各項設備器材或用具等(收支對列)。
				年	1	42,000	42,000	重修教學所需各項設備器材或用具等(收支對列)(新增)。
3,455,439	4,404,752	32	用品消耗				3,850,406	較上年度預算數4,404,752元，減少554,346元。
372,822	1,114,865	321	辦公(事務)用品				608,715	
				學期	2	115,650	231,300	一般教學用文具紙張等(收支對列)。
				學期	2	11,030	22,060	輔導活動用文具紙張等。
				學期	2	23,600	47,200	輔導活動學生適性評量資料表格等。
				學期	2	6,995	13,990	資源班教學用文具紙張等。
				次	1	6,100	6,100	高中冬夏令營所需文具紙張等。
				學期	2	1,700	3,400	辦理高中人權、法治、品德教育活動所需之文具紙張等。

臺北市地方教育發展基金－臺北市立南湖高級中學

基金用途－高中及高職教育計畫明細表

中華民國106年度

單位：新臺幣元

前年度決算數	上年度預算數	科 目		本年度預算數				說 明
		編 號	名 稱	單位	數量	單價	金額	
				年	1	14,665	14,665	教師甄試用文具紙張等(收支對列)。
				年	1	200,000	200,000	運動場館設施委外辦理活動及教學所需文具紙張等(收支對列)。
				年	1	60,000	60,000	學習輔導辦理活動及教學所需文具紙張等(收支對列)。
				年	1	10,000	10,000	臺北市中等學校運動會會議場地佈置文具用品及紙張等。
90,290	115,000	322	報章什誌				100,000	
				學期	2	50,000	100,000	一般教學訂閱書報雜誌等費用(收支對列)。
250,000	290,000	325	服裝				290,000	
				學期	2	5,000	10,000	體育、社團等教學用服裝(收支對列)。
				套	350	800	280,000	臺北市中等學校運動會工作人員及裁判服裝。
45,773	60,000	328	醫療用品(非醫療院所使用)				60,000	
				學期	2	30,000	60,000	一般教學保健、醫療等用具之購置(收支對列)。
2,696,554	2,824,887	32Y	其他				2,791,691	
				學期	2	12,000	24,000	輔導活動視聽教材及雜支等。

臺北市地方教育發展基金－臺北市立南湖高級中學

40501075-53

基金用途－高中及高職教育計畫明細表

中華民國106年度

單位：新臺幣元

前年度決算數	上年度預算數	科 目		本年度預算數				說 明
		編 號	名 稱	單位	數量	單價	金額	
				學期	2	68,081	136,162	一般教學衛生材料、器材及清潔用掃具等(收支對列)。
				學期	2	100,000	200,000	一般教學實驗材料：物理、化學、生物之實驗藥品材料(收支對列)。
				學期	2	40,000	80,000	一般教學音樂材料:樂譜及音樂零星器材配件等(收支對列)。
				學期	2	48,000	96,000	一般教學工藝家事等材料(收支對列)。
				學期	2	80,000	160,000	一般教學體育材料:各項運動器材、球類等(收支對列)。
				學期	2	174,500	349,000	一般教學教學材料:粉筆、考卷用之白報紙、油墨、腊紙、教具等(收支對列)。
				箱	48	2,500	120,000	一般教學專用垃圾袋費用(收支對列)。
				學期	2	21,520	43,040	英語資優班所需耗材、場地佈置等雜支。
				年	1	138,500	138,500	電腦耗材(電腦專案計畫)。
				學期	2	21,350	42,700	體育班參賽報名費等相關雜支。
				年	1	50,000	50,000	運動會錦旗、材料及場地佈置等雜支。

臺北市地方教育發展基金－臺北市立南湖高級中學

基金用途－高中及高職教育計畫明細表

中華民國106年度

單位：新臺幣元

前年度決算數	上年度預算數	科 目		本年度預算數				說 明
		編 號	名 稱	單位	數量	單價	金額	
				年	1	400	400	高中課後社團活動材料、茶水、場地佈置等雜支。
				年	1	5,200	5,200	性別平等教育宣導活動所需耗材及雜支等。
				年	1	8,000	8,000	教師專業成長研習活動材料、場地佈置等雜支。
				年	1	15,000	15,000	高中冬夏令營活動場地費、學員伙食、材料、獎品等。
				學期	2	3,500	7,000	高中人權、法治、品德教育活動宣導所需耗材及雜支等。
				年	1	54,300	54,300	體育班甄試所需材料及雜支等(收支對列)。
				年	1	15,700	15,700	英語資優班甄試用材料及雜支等(收支對列)。
				年	1	190,916	190,916	運動場館設施委外辦理教學材料及雜支等(收支對列)。
				年	1	595,095	595,095	學習輔導教學材料及雜支等(收支對列)。
				年	1	381,450	381,450	重修教學材料及雜支等(收支對列)。
				年	1	54,528	54,528	高爾夫球錦標賽製作獎盃、獎狀及場地佈置等雜支。

臺北市地方教育發展基金－臺北市立南湖高級中學

40501075-55

基金用途－高中及高職教育計畫明細表

中華民國106年度

單位：新臺幣元

前年度決算數	上年度預算數	科目		本年度預算數				說明
		編號	名稱	單位	數量	單價	金額	
				年	1	24,700	24,700	臺北市中等學校運動會會場及頒獎典禮茶水等雜支。
258,540	117,800	4	租金、償債與利息				83,800	
7,100		41	地租及水租					
7,100		414	場地租金					
251,440	117,800	44	交通及運輸設備租金				83,800	較上年度預算數117,800元，減少34,000元。
251,440	117,800	442	車租	學期	2	20,000	40,000	一般教學活動及比賽租車費(收支對列)。
				輛、天、次	1x1x1	8,000	8,000	英語資優班活動租車費。
				輛、天、次	1x1x1	8,000	8,000	高中冬夏令營活動租車費。
				年	1	12,000	12,000	新加坡青年學生文化親善訪問接待團參觀活動租車費用。
				輛、天、次	1x2x1	2,500	5,000	高爾夫球錦標賽活動租車費。
				輛、天、次	2x4x1	1,350	10,800	臺北市中等學校運動會救護車出勤費。
893,262	794,449	6	稅捐及規費(強制費)				718,896	
29,960	15,093	61	土地稅				9,812	較上年度預算數15,093元，減少5,281元。
29,960	15,093	612	一般土地地價稅				9,812	

臺北市地方教育發展基金－臺北市立南湖高級中學

基金用途－高中及高職教育計畫明細表

中華民國106年度

單位：新臺幣元

前年度決算數	上年度預算數	科 目		本年度預算數				說 明
		編 號	名 稱	單位	數量	單價	金額	
863,302	729,356	63	房屋稅	年	1	9,812	9,812	運動場館委外地價稅(106年度)(新增)。
863,302	729,356	631	一般房屋稅				659,084	較上年度預算數729,356元，減少70,272元。
				年	1	659,084	659,084	運動場館委外房屋稅(收支對列)。
	50,000	64	消費與行為稅				50,000	較上年度預算數50,000元，無增減。
	50,000	644	營業稅				50,000	
				年	1	50,000	50,000	運動場館委外營業稅(不含停車場)(收支對列)(新增)。
1,803,299	1,169,600	7	會費、捐助、補助、分攤、照護、救濟與交流活動費				1,169,600	
205,062	179,600	72	捐助、補助與獎助				179,600	較上年度預算數179,600元，無增減。
112,000	122,600	726	獎助學員生給與				122,600	
				班、學期	48x2	1,000	96,000	優秀學生獎學金。
				小時	200	133	26,600	教科書費作業學生工讀金(收支對列)。
93,062	57,000	72Y	其他				57,000	

臺北市地方教育發展基金－臺北市立南湖高級中學

40501075-57

基金用途－高中及高職教育計畫明細表

中華民國106年度

單位：新臺幣元

前年度決算數	上年度預算數	科 目		本年度預算數				說 明
		編 號	名 稱	單位	數量	單價	金額	
				年	1	57,000	57,000	一般教學學校社團、學生刊物補助等(收支對列)。
1,598,237	990,000	74	補貼(償)、獎勵、慰問、照護與救濟				990,000	較上年度預算數990,000元，無增減。
1,598,237	990,000	74Y	其他	人、日	90x200	55	990,000	清寒學生餐費補助。
1,161,857	666,568	9	其他				599,472	
1,161,857	666,568	91	其他支出				599,472	較上年度預算數666,568元，減少67,096元。
1,161,857	666,568	91Y	其他	學期	2	96,560	193,120	體育班學生參加比賽市外出差差旅費。
				人、次	20x25	24	12,000	體育班辦理活動學生外勤車票費。
				人、次	20x30	80	48,000	體育班辦理活動學生外勤逾時誤餐費。
				人、學期	1,698x2	50	169,800	班級自治費。
				年	1	30,080	30,080	新加坡青年學生文化親善訪問接待團接待所需活動材料、參訪門票、保險、活動品、書籍、簿本、茶水等。
				人、次	102x2	718	146,472	高爾夫球錦標賽參賽選手果嶺費

臺北市地方教育發展基金－臺北市立南湖高級中學

40501075-59

基金用途－一般行政管理計畫明細表

中華民國106年度

單位：新臺幣元

前年度決算數	上年度預算數	科 目		本年度預算數				說 明
		編 號	名 稱	單 位	數 量	單 價	金 額	
25,299,856	26,804,937		合 計				26,161,444	
23,627,884	24,791,731	1	用人費用				24,025,051	
16,288,358	16,502,400	11	正式員額薪資				15,974,400	較上年度預算數16,502,400元，減少528,000元。
15,145,954	15,300,000	113	職員薪金	年	1	14,772,000	14,772,000	職員24人薪金(詳用人費用彙計表)。
1,142,404	1,202,400	114	工員工資	年	1	1,202,400	1,202,400	工員3人工資(詳用人費用彙計表)。
578,703	721,271	13	超時工作報酬				683,771	較上年度預算數721,271元，減少37,500元。
578,703	721,271	131	加班費	年	1	606,071	606,071	不休假出勤加班費。
				人、小時	9x20	185	33,300	校園安全校內同仁例假日人力支援。
				人、小時	6x40	185	44,400	行政處室工作人員加班費(統籌業務費)。
3,699,052	3,942,500	15	獎金				3,812,900	較上年度預算數3,942,500元，減少129,600元。
1,669,691	1,885,000	151	考績獎金				1,821,400	

臺北市地方教育發展基金－臺北市立南湖高級中學

基金用途－一般行政管理計畫明細表

中華民國106年度

單位：新臺幣元

前年度決算數	上年度預算數	科 目		本年度預算數				說 明
		編 號	名 稱	單位	數量	單價	金額	
2,029,361	2,057,500	152	年終獎金	年	1	1,821,400	1,821,400	依考績法規定核發之獎金。
							1,991,500	
1,407,089	1,370,520	16	退休及卹償金	年	1	1,991,500	1,991,500	依規定於年節加發之獎金。
							1,334,952	較上年度預算數1,370,520元，減少35,568元。
1,260,569	1,310,400	161	職員退休及離職金				1,274,832	
				年	1	1,274,832	1,274,832	提撥退撫基金。
146,520	60,120	162	工員退休及離職金				60,120	
				年	1	60,120	60,120	提撥勞工退休準備金。
1,654,682	2,255,040	18	福利費				2,219,028	較上年度預算數2,255,040元，減少36,012元。
1,016,233	1,490,400	181	分擔員工保險費				1,454,388	
				年	1	1,454,388	1,454,388	分擔公保、勞保、健保費。
247,380	332,640	187	員工通勤交通費				332,640	
				人、月、段	17x12x2	630	257,040	職員、技工、工友上下班交通費。
				人、月、段	10x12x1	630	75,600	職員、技工、工友上下班交通費。
391,069	432,000	18Y	其他福利費				432,000	
				年	1	432,000	432,000	休假旅遊補助費。
1,310,628	1,564,406	2	服務費用				1,664,553	

臺北市地方教育發展基金－臺北市立南湖高級中學

40501075-61

基金用途－一般行政管理計畫明細表

中華民國106年度

單位：新臺幣元

前年度決算數	上年度預算數	科 目		本年度預算數				說 明
		編 號	名 稱	單位	數量	單價	金額	
21,000	2,646	22	郵電費				2,793	較上年度預算數2,646元，增加147元。
21,000		221	郵費					
	2,646	222	電話費	年	1	2,793	2,793	校園安全保全專線電話費用等。
735		23	旅運費					
735		236	貨物運費					
2,483		24	印刷裝訂與廣告費					
2,483		241	印刷及裝訂費					
912,910	918,000	27	一般服務費				918,000	較上年度預算數918,000元，無增減。
556		276	佣金、匯費、經理費及手續費					
884,106	864,000	279	外包費	人、月	2x12	36,000	864,000	職工(技工、工友)業務外包費。
28,248	54,000	27F	體育活動費	人、年	27x1	2,000	54,000	文康活動費，本校編列教職員24人、工員3人，合計27人，每人編列2,000元。
193,500	463,760	28	專業服務費				563,760	較上年度預算數463,760元，增加100,000元。

臺北市地方教育發展基金－臺北市立南湖高級中學

基金用途－一般行政管理計畫明細表

中華民國106年度

單位：新臺幣元

前年度決算數	上年度預算數	科 目		本年度預算數				說 明
		編 號	名 稱	單位	數量	單價	金額	
12,000		285	講課鐘點、稿費、出 席審查及查詢費					
181,500	463,760	28Y	其他	年	1	563,760	563,760	校園安全機械定點、機動巡邏等 保全費用。
180,000	180,000	29	公共關係費				180,000	較上年度預算數180,000元，無 增減。
180,000	180,000	291	公共關係費	月	12	15,000	180,000	校長特別費。
360,344	448,800	3	材料及用品費				469,840	
69,303		31	使用材料費					
69,303		315	設備零件					
291,041	448,800	32	用品消耗				469,840	較上年度預算數448,800元，增 加21,040元。
260,683	448,800	321	辦公(事務)用品	年	1	469,840	469,840	統籌業務費計算如下：普通班42 班、體育班3班、資優班3班 ，1,290元*15班*12月=232,200元 ，810元*15班*12月=145,800元 ，640元*18班*12月=138,240元， 以上合計516,240元，除依實際 需求移列加班費44,400元及會費

臺北市地方教育發展基金－臺北市立南湖高級中學

40501075-63

基金用途－一般行政管理計畫明細表

中華民國106年度

單位：新臺幣元

前年度決算數	上年度預算數	科 目		本年度預算數				說 明	
		編 號	名 稱	單位	數量	單價	金額		
30,358		32Y	其他					2,000元外，其餘如列數。	
1,000		7	會費、捐助、補助、分攤、 照護、救濟與交流活動 費				2,000		
1,000		71	會費				2,000		新增項目
1,000		713	職業團體會費	人、年	2x1	1,000	2,000		護理師公會會費(統籌業務費)(新增)。

臺北市地方教育發展基金－臺北市立南湖高級中學

基金用途－建築及設備計畫明細表

中華民國106年度

單位：新臺幣元

前年度決算數	上年度預算數	科 目		本年度預算數				說 明
		編 號	名 稱	單位	數量	單價	金額	
15,305,952	13,207,323		合計				14,997,141	
15,305,952	13,207,323	5	購建固定資產、無形資產及非理財目的之長期投資				14,997,141	
11,320,072	6,084,540	51	購置固定資產				4,682,490	
11,320,072	6,084,540		一般建築及設備計畫				4,682,490	
			擎天樓6樓圖書館空調改善工程				1,540,000	
		514	購置機械及設備				240,000	
				座	1	80,000	80,000	新購擎天樓6樓圖書館空調改善工程2.0t配電盤(盤內排風扇，溫度控制，日光燈及微動開關，銅排安裝)。
				組	2	80,000	160,000	新購擎天樓6樓圖書館空調改善工程低噪音型水泵。
		516	購置什項設備				1,300,000	
				臺	2	650,000	1,300,000	新購擎天樓6樓圖書館空調改善工程50RT氣冷式空調冰水主

臺北市地方教育發展基金－臺北市立南湖高級中學

40501075-65

基金用途－建築及設備計畫明細表

中華民國106年度

單位：新臺幣元

前年度決算數	上年度預算數	科 目		本年度預算數				說 明
		編 號	名 稱	單位	數量	單價	金額	
			e化學習試辦計畫				210,000	機。
		514	購置機械及設備				210,000	
				臺	21	10,000	210,000	新購e化學習試辦計畫平板電腦(電腦專案計畫)。
68,350	94,040		班級設備				510,000	
		514	購置機械及設備				319,250	
				組	1	14,000	14,000	新購物理教學用電磁砲實驗儀(物理教室)。
				臺	1	18,500	18,500	新購生物教學用桌上型PH儀(生物教室)。
				臺	1	135,000	135,000	新購生物教學用恆溫生長箱(生物教室)。
				臺	1	52,000	52,000	新購生物教學用精密烘箱(生物教室)。
				組	1	99,750	99,750	新購物理教學用多功能實驗滑軌系統(物理二)。
68,350	94,040	516	購置什項設備				190,750	

臺北市地方教育發展基金－臺北市立南湖高級中學

基金用途－建築及設備計畫明細表

中華民國106年度

單位：新臺幣元

前年度決算數	上年度預算數	科 目		本年度預算數				說 明
		編 號	名 稱	單位	數量	單價	金額	
				臺	1	28,000	28,000	汰舊換新自走式割草機(總務處)。
				臺	1	20,000	20,000	汰舊換新工業用乾溼吸塵器(總務處)。
				組	2	25,500	51,000	新購機器人課程教學用LEGO EV3核心教育組(含擴充組)(資訊組)。
				年	1	71,750	71,750	新購圖書(圖書館)。
				支	1	20,000	20,000	汰舊換新T91教學用槍。
210,462	205,000		學校設備				205,000	
210,462	205,000	514	購置機械及設備				205,000	
				臺	10	20,500	205,000	汰舊換新單槍投影機。
5,000	15,000		特殊班設備				28,000	
5,000	15,000	516	購置什項設備				28,000	
				年	1	28,000	28,000	新購圖書(英資班22,000元，資源班6,000元)。
3,201,288	1,159,000		資訊設備				959,000	
3,201,288	1,159,000	514	購置機械及設備				959,000	

臺北市地方教育發展基金－臺北市立南湖高級中學

40501075-67

基金用途－建築及設備計畫明細表

中華民國106年度

單位：新臺幣元

前年度決算數	上年度預算數	科 目		本年度預算數				說 明
		編 號	名 稱	單位	數量	單價	金額	
				年	1	277,000	277,000	汰舊換新網路及資訊周邊設備(電腦專案計畫)。
				臺	31	22,000	682,000	汰舊換新電腦含筆記電腦(電腦專案計畫)。
7,834,972	4,611,500		校園設備					
4,421,591	2,068,600	514	購置機械及設備					
146,000	230,500	515	購置交通及運輸設備					
3,267,381	2,312,400	516	購置什項設備					
			專科教室環境改善工程				1,230,490	
		514	購置機械及設備				999,990	
				臺	4	16,000	64,000	新購化學實驗室水流抽氣機。
				臺	12	10,000	120,000	新購化學實驗室電磁加熱攪拌器。
				臺	2	20,710	41,420	新購化學實驗室恆溫水槽。
				臺	1	50,000	50,000	新購物理實驗室3D掃描器。
				臺	1	55,000	55,000	新購物理實驗室金工車床。
				臺	1	65,000	65,000	新購物理實驗室銑床(小型)。

臺北市地方教育發展基金－臺北市立南湖高級中學

基金用途－建築及設備計畫明細表

中華民國106年度

單位：新臺幣元

前年度決算數	上年度預算數	科 目		本年度預算數				說 明
		編 號	名 稱	單位	數量	單價	金額	
				臺	1	38,500	38,500	新購物理實驗室電焊機。
				臺	1	29,200	29,200	新購生活科技教室多角度切斷機。
				臺	1	70,000	70,000	新購生活科技教室精密立銑床。
				臺	1	10,000	10,000	新購生活科技教室懸臂式鑽床。
				臺	6	10,000	60,000	新購化學實驗室電子天平。
				臺	1	210,000	210,000	新購物理實驗室雷射切割雕刻機。
				臺	1	25,000	25,000	新購物理實驗室木工鋸臺。
				臺	1	26,500	26,500	新購物理實驗室小型點焊機。
				支	6	10,460	62,760	新購化學實驗室可調式分注器。
				組	1	72,610	72,610	新購物理實驗室實驗室擴音系統(含AV擴大機等)。
		516	購置什項設備				230,500	
				座	1	40,500	40,500	新購化學實驗室安全衛生防護櫃。
				臺	1	10,000	10,000	新購物理實驗室工業用吸塵器。
				臺	3	60,000	180,000	新購美術教室冷氣空調9.3KW。
162,700	96,000	52	購置無形資產				36,000	
162,700	96,000		一般建築及設備計				36,000	

臺北市地方教育發展基金－臺北市立南湖高級中學

40501075-69

基金用途－建築及設備計畫明細表

中華民國106年度

單位：新臺幣元

前年度決算數	上年度預算數	科 目		本年度預算數				說 明
		編 號	名 稱	單位	數量	單價	金額	
35,700			畫					
			104(1)學年高中優質化輔助方案-資本門					
35,700		521	購置電腦軟體					
	60,000		高中職課程與教學領先					
	60,000	521	購置電腦軟體					
	36,000		資訊設備				36,000	
	36,000	521	購置電腦軟體	年	1	36,000	36,000	電腦教學軟體費(電腦專案計畫)。
127,000			購置無形資產					
127,000		521	購置電腦軟體					
3,823,180	7,026,783	58	遞延支出(臺北市地方教育發展基金及臺北市臺北都會區捷運固定資產重置基金專				10,278,651	

臺北市地方教育發展基金－臺北市立南湖高級中學

基金用途－建築及設備計畫明細表

中華民國106年度

單位：新臺幣元

前年度決算數	上年度預算數	科 目		本年度預算數				說 明
		編 號	名 稱	單位	數量	單價	金額	
3,823,180	7,026,783	581	用) 一般建築及設備計畫				10,278,651	
			北山樓廁所改善工程				4,781,090	
			遞延修繕房屋建築支出				4,781,090	
				個	1	4,000	4,000	一、施工費 無障礙廁所大便器安全椅背。
				間	22	15,750	346,500	隔間（含拆除運棄、隔間門板）。
				座	9	21,000	189,000	洗手台組（含拆除運棄、配管安裝、明鏡及水龍頭）。
				個	2	5,250	10,500	拖布盆（含拆除運棄、配管安裝及水龍頭）。
				處	16	4,000	64,000	蹲式馬桶於樓板開口處切割及植筋綁模板灌漿。
				間	2	15,000	30,000	示範廁所意象設計。
				間	2	20,000	40,000	無障礙廁所隔間牆新立及修改（含拆除運棄、開門洞）。
			個	14	5,250	73,500	小便器電子式沖水感應器（含拆除運棄、配管安裝）。	

臺北市地方教育發展基金－臺北市立南湖高級中學

40501075-71

基金用途－建築及設備計畫明細表

中華民國106年度

單位：新臺幣元

前年度決算數	上年度預算數	科 目		本年度預算數				說 明
		編 號	名 稱	單位	數量	單價	金額	
				平方公尺	210	630	132,300	廁所照明燈具(含拆除運棄、開關、電線抽換及抽風設備)。
				平方公尺	630	1,360	856,800	牆面(拆除運棄、防水處理)，示範廁所及他樓層。
				平方公尺	945	1,470	1,389,150	地面(拆除運棄，防水處理)，示範廁所及其他樓層。
				組	128	3,750	480,000	兩段式沖水器（含拆除運棄、配管安裝及既設污水管抽換）（蹲式），除示範廁所外其他樓層。
				組	49	5,250	257,250	小便器電子式沖水感應器及重新配管配電安裝(含原焊接觸切開、重新電焊、舊有管線拆除運棄)，除示範廁所外其他樓層。
				間	1	29,400	29,400	無障礙廁所附屬設備(拉門、扶手、呼救鈴、傾斜明鏡)(含拆除運棄、配管安裝)。
				組	16	9,990	159,840	大便器（含拆除運棄、配管安裝及既設污水管抽換）(蹲式)。
				平方公尺	210	630	132,300	天花板(含拆除運棄、防焰、防潮)。
				個	7	7,880	55,160	小便器（含拆除運棄、配管安裝）。

臺北市地方教育發展基金－臺北市立南湖高級中學

基金用途－建築及設備計畫明細表

中華民國106年度

單位：新臺幣元

前年度決算數	上年度預算數	科 目		本年度預算數				說 明		
		編 號	名 稱	單位	數量	單價	金額			
		581	擎天樓6樓圖書館空調改善工程 遞延修繕房屋建築支出	片	56	2,210	123,760	各樓層廁所小便器擣擺(含拆除運棄)。		
				組	3	10,950	32,850	大便器(含拆除運棄、配管安裝及既設污水管抽換)(坐式)。		
				式	1	264,379	264,379	二、委託技術服務費(總包價法)。		
				式	1	22,275	22,275	三、委託技術服務費(室內裝修圖說審查及竣工查驗費)。		
				式	1	88,126	88,126	四、工程管理費(按施工費2%提列)。		
								1,453,200		
									1,453,200	
									1,260,000	一、施工費
						式	1	50,000	50,000	頂樓冰水主機等設備雨遮。
						組	1	10,000	10,000	水管吊架角鐵及防銹處理。
						臺	2	60,000	120,000	50RT氣冷式空調冰水主機之基礎臺安裝防震施工。
						式	1	80,000	80,000	冰水管材料(鍍鋅鋼管)。
						式	1	80,000	80,000	配管及保溫工資(含高空作業及

臺北市地方教育發展基金－臺北市立南湖高級中學

40501075-73

基金用途－建築及設備計畫明細表

中華民國106年度

單位：新臺幣元

前年度決算數	上年度預算數	科 目		本年度預算數				說 明
		編 號	名 稱	單位	數量	單價	金額	
				臺	70	1,500	105,000	鷹架搭設。
				式	1	15,000	15,000	既有小型送風機清潔，保養，檢修。
				式	1	5,000	5,000	水管閥件及安裝。
				座	1	50,000	50,000	溫度計與充油式壓力錶及安裝。
				式	1	50,000	50,000	配電盤 2.0t 粉體烤漆及安裝。
				式	1	150,000	150,000	屋凸及防水施作責任施工。
				式	1	250,000	250,000	PVC電線及配線拉線接線安裝。
				式	1	30,000	30,000	空調主電源及控制管線及安裝。
				式	1	5,000	5,000	五金另料及運什費。
				式	1	30,000	30,000	鍍鋅鋼管配管另件(彎頭三通由令接頭另料)。
				式	1	10,000	10,000	冰水管保溫材料(白色PVC帶，管墊)。
				式	1	120,000	120,000	配電盤組立及安裝工料(含基礎台)。
				組	2	50,000	100,000	PVC電管及安裝。
				式	1	168,000	168,000	低噪音型水泵之基礎台安裝防震施工。
								二、委託技術服務費(總包價法)。

臺北市地方教育發展基金－臺北市立南湖高級中學

基金用途－建築及設備計畫明細表

中華民國106年度

單位：新臺幣元

前年度決算數	上年度預算數	科 目		本年度預算數				說 明		
		編 號	名 稱	單位	數量	單價	金額			
		582	北山樓及南雲樓遮陽設施改善工程 其他遞延支出	式	1	25,200	25,200	三、工程管理費(按施工費2%提列)。 774,851 774,851		
									724,160	一、施工費
				公尺	292	2,480	724,160		724,160	北山樓及南雲樓教室阻擋反光及散光之遮光捲簾。
				式	1	36,208	36,208			二、委託技術服務費(總包價法)。
		581	專科教室環境改善工程 遞延修繕房屋建築支出	式	1	14,483	14,483	三、工程管理費(按施工費2%提列)。 3,269,510 3,269,510		
				組	2	140,000	280,000	一、施工費 化學實驗室改善現有實驗桌為具雙面排煙功能(含實驗桌桌面放置檯拆除整平)。		

臺北市地方教育發展基金－臺北市立南湖高級中學

40501075-75

基金用途－建築及設備計畫明細表

中華民國106年度

單位：新臺幣元

前年度決算數	上年度預算數	科 目		本年度預算數				說 明
		編 號	名 稱	單位	數量	單價	金額	
				式	1	90,000	90,000	化學實驗室排煙抽氣管道架設及檢修，並增設控制閥。
				式	1	285,000	285,000	化學實驗室頂樓廢氣設備水洗塔、抽風機等改裝維修及抽風機控制電源配設。
				間	1	12,000	12,000	化學實驗室現有器材櫃內部裝修，增加層板及器材盒。
				式	1	134,000	134,000	化學實驗室以大型實體元素週期表等佈置實驗室，並依元素週期表吊掛。
				間	1	25,155	25,155	物理實驗室工字型燈具改裝、舊有電扇拆除、實驗桌(含電源)拆除搬移及安裝。
				間	1	31,500	31,500	物理實驗室地板插座施工與安裝。
				間	1	198,000	198,000	物理實驗室改善數位化影音教學整合功能。
				間	1	154,300	154,300	物理實驗室整合現有多媒體成即時監看及轉播功能。
				間	1	130,000	130,000	物理實驗室天花板增設客製化H型鋼架(含施工、油漆、鑽洞攻牙)附吊環、掛勾及鞦韆組。

臺北市地方教育發展基金－臺北市立南湖高級中學

基金用途－建築及設備計畫明細表

中華民國106年度

單位：新臺幣元

前年度決算數	上年度預算數	科 目		本年度預算數				說 明
		編 號	名 稱	單位	數量	單價	金額	
				間	1	60,480	60,480	物理實驗室修改現有器材櫃為具防潮效果。
				公尺	24	10,000	240,000	生活科技教室更新天花板軌道式可移動電源插座。
				式	1	190,000	190,000	生活科技教室現場中央集塵系統施作，集塵主管 ϕ 12"、支管 ϕ 4"及安裝手動調節門。
				式	1	102,000	102,000	生活科技教室現場空壓系統施作，含管路設備配管及快速接頭。
				式	1	70,000	70,000	生活科技教室廢水處理設備拆除運棄，含進/排水管道、配電封閉。
				平方公尺	50	1,260	63,000	生活科技教室地坪整修。
				平方公尺	150	180	27,000	生活科技教室牆面粉刷油漆
				公尺	12	19,000	228,000	生活科技教室教師及學生固定式工作邊桌，檯面為高硬度耐磨材質，並加設AC110V雙連接座，桌面下方增設儲物空間。
				組	1	24,280	24,280	生活科技教室訂製長型洗手槽。
				間	1	27,720	27,720	生活科技教室集中式水槽給水排水。

臺北市地方教育發展基金－臺北市立南湖高級中學

40501075-77

基金用途－建築及設備計畫明細表

中華民國106年度

單位：新臺幣元

前年度決算數	上年度預算數	科 目		本年度預算數				說 明
		編 號	名 稱	單位	數量	單價	金額	
				組	1	38,000	38,000	生活科技教室增設牆面工具掛板。
				座	2	54,999	109,998	美術教室大型美術作品存放櫃，6分木心板外貼美耐板。
				座	5	30,555	152,775	美術教室中型美術作品存放櫃，6分木心板外貼美耐板。
				間	2	15,750	31,500	美術教室隔間(含隔間門板)。
				平方公尺	26	1,616	42,016	美術教室塑膠百摺拉門。
				組	4	10,000	40,000	美術教室天花板LED軌道燈。
				平方公尺	70	180	12,600	美術教室牆面粉刷油漆。
				組	6	17,000	102,000	化學實驗室依桌面尺寸增設不銹鋼實驗室組合架及PP晾乾架(含實驗桌桌面放置檯拆除整平)。
				組	2	63,000	126,000	化學實驗室整修廢液桶存放櫃，排氣管道安裝，並增設定時抽氣控制系統。
				式	1	181,639	181,639	二、委託技術服務費(總包價法)。
				式	1	60,547	60,547	三、工程管理費(按施工費2%提列)。
3,823,180	7,026,783		校園整修工程					
974,511	6,230,703	581	遞延修繕房					

臺北市地方教育發展基金－臺北市立南湖高級中學

基金用途－建築及設備計畫明細表

中華民國106年度

單位：新臺幣元

前年度決算數	上年度預算數	科 目		本年度預算數				說 明
		編 號	名 稱	單位	數量	單價	金額	
2,848,669	796,080	582	屋建築支出 其他遞延支 出					

参 考 表

臺北市地方教育發展基金－臺北市立南湖高級中學

40501075-79

預計平衡表

中華民國106年12月31日

單位：新臺幣元

104年(前年)12月31日		科 目		106年12月31日		105年(上年)12月31日				比較 增減(-)
決 算 數		編 號	名 稱	預 計 數		預 計 數	調 整 數(±)	調 整 後 預 計 數		
金 額	%			金 額	%			金 額	%	
3,178,410,743	100.00		資產合計	3,163,599,672	100.00	2,993,752,829	175,317,674	3,169,070,503	100.00	-5,470,831
3,178,410,743	100.00	1	資產	3,163,599,672	100.00	2,993,752,829	175,317,674	3,169,070,503	100.00	-5,470,831
32,504,408	1.02	11	流動資產	17,693,337	0.56	10,276,229	12,887,939	23,164,168	0.73	-5,470,831
31,504,408	0.99	111	現金	16,693,337	0.53	9,113,959	13,050,209	22,164,168	0.70	-5,470,831
31,504,408	0.99	1112	銀行存款	16,693,337	0.53	9,113,959	13,050,209	22,164,168	0.70	-5,470,831
1,000,000	0.03	115	預付款項	1,000,000	0.03	1,162,270	-162,270	1,000,000	0.03	
1,000,000	0.03	1154	預付費用	1,000,000	0.03	1,162,270	-162,270	1,000,000	0.03	
6,113,561	0.20	12	投資、長期應收款項、貸墊款及準備金	6,113,561	0.19	5,537,478	576,083	6,113,561	0.19	
6,113,561	0.20	124	準備金	6,113,561	0.19	5,537,478	576,083	6,113,561	0.19	
1,488,523	0.05	1241	退休及離職準備金	1,488,523	0.04	1,308,170	180,353	1,488,523	0.04	
4,625,038	0.15	124Y	其他準備金	4,625,038	0.15	4,229,308	395,730	4,625,038	0.15	
3,139,792,774	98.78	13	其他資產	3,139,792,774	99.25	2,977,939,122	161,853,652	3,139,792,774	99.08	
3,139,792,774	98.78	131	什項資產	3,139,792,774	99.25	2,977,939,122	161,853,652	3,139,792,774	99.08	
3,139,792,774	98.78	1316	代管資產	3,139,792,774	99.25	2,977,939,122	161,853,652	3,139,792,774	99.08	
3,178,410,743	100.00		負債及基金餘額合計	3,163,599,672	100.00	2,993,752,829	175,317,674	3,169,070,503	100.00	-5,470,831
3,154,934,775	99.26	2	負債	3,154,934,775	99.73	2,988,909,600	166,025,175	3,154,934,775	99.55	
9,952,082	0.31	21	流動負債	9,952,082	0.31	7,383,513	2,568,569	9,952,082	0.31	
9,093,858	0.29	212	應付款項	9,093,858	0.28	6,678,547	2,415,311	9,093,858	0.29	
7,725,088	0.25	2123	應付代收款	7,725,088	0.24	5,139,279	2,585,809	7,725,088	0.24	
1,368,770	0.04	2125	應付費用	1,368,770	0.04	1,460,512	-91,742	1,368,770	0.05	
		212Y	其他應付款			78,756	-78,756			
858,224	0.02	213	預收款項	858,224	0.03	704,966	153,258	858,224	0.02	
858,224	0.02	2133	預收收入	858,224	0.03	704,966	153,258	858,224	0.02	
3,144,982,693	98.95	22	其他負債	3,144,982,693	99.42	2,981,526,087	163,456,606	3,144,982,693	99.24	

臺北市地方教育發展基金－臺北市立南湖高級中學

預計平衡表

中華民國106年12月31日

單位：新臺幣元

104年(前年)12月31日		科 目		106年12月31日		105年(上年)12月31日				比較 增減(-)
決 算 數		編 號	名 稱	預 計 數		預 計 數	調 整 數(±)	調 整 後 預 計 數		
金 額	%			金 額	%			金 額	%	
3,144,982,693	98.95	221	什項負債	3,144,982,693	99.42	2,981,526,087	163,456,606	3,144,982,693	99.24	
2,251,391	0.07	2211	存入保證金	2,251,391	0.07	2,278,795	-27,404	2,251,391	0.06	
1,488,523	0.05	2213	應付退休及離職金	1,488,523	0.05	1,308,170	180,353	1,488,523	0.05	
3,139,792,774	98.78	2214	應付代管資產	3,139,792,774	99.25	2,977,939,122	161,853,652	3,139,792,774	99.08	
1,450,005	0.05	2215	暫收及待結轉帳項	1,450,005	0.05		1,450,005	1,450,005	0.05	
23,475,968	0.74	3	基金餘額	8,664,897	0.27	4,843,229	9,292,499	14,135,728	0.45	-5,470,831
23,475,968	0.74	31	基金餘額	8,664,897	0.27	4,843,229	9,292,499	14,135,728	0.45	-5,470,831
23,475,968	0.74	311	基金餘額	8,664,897	0.27	4,843,229	9,292,499	14,135,728	0.45	-5,470,831
23,475,968	0.74	3111	累積餘額	8,664,897	0.27	4,843,229	9,292,499	14,135,728	0.45	-5,470,831

註：1.信託代理與保證資產(負債)前年度決算數1500,000元，上年度調整後預計數1500,000元，本年度預計數1500,000元。2.或有資產(負債)0元。3.本分基金自93年度起，本固定項目分開原則，將屬長期固定帳項，包括固定資產149,350,190元、無形資產2,168,980元及長期債務0元等，另立帳類管理，未納入本表。

臺北市地方教育發展基金－臺北市立南湖高級中學

40501075-81

各項費用彙計表

中華民國106年度

單位：新臺幣元

前年度 決算數	上年度 預算數	計畫別 用途別科目	合計	高中及高職教育計 畫	一般行政管理計畫	建築及設備計畫	
225,430,799	218,898,193	合計	220,415,647	179,257,062	26,161,444	14,997,141	
182,193,015	177,756,051	用人費用	179,950,546	155,925,495	24,025,051		
115,905,586	113,906,400	正式員額薪資	115,574,400	99,600,000	15,974,400		
114,763,182	112,704,000	職員薪金	114,372,000	99,600,000	14,772,000		
1,142,404	1,202,400	工員工資	1,202,400		1,202,400		
7,999,590	7,609,600	聘僱及兼職人員薪資	7,609,600	7,609,600			
7,999,590	7,609,600	兼職人員酬金	7,609,600	7,609,600			
2,480,269	2,573,929	超時工作報酬	2,367,685	1,683,914	683,771		
1,739,663	2,249,449	加班費	2,050,405	1,366,634	683,771		
		值班費	144,000	144,000			
740,606	324,480	誤餐費	173,280	173,280			
24,684,034	24,097,450	獎金	24,538,150	20,725,250	3,812,900		
10,572,064	10,453,500	考績獎金	10,542,900	8,721,500	1,821,400		
14,111,970	13,643,950	年終獎金	13,995,250	12,003,750	1,991,500		
15,961,118	15,226,920	退休及卹償金	15,402,195	14,067,243	1,334,952		
15,814,598	15,166,800	職員退休及離職金	15,335,280	14,060,448	1,274,832		
146,520	60,120	工員退休及離職金	66,915	6,795	60,120		
15,162,418	14,341,752	福利費	14,458,516	12,239,488	2,219,028		

臺北市地方教育發展基金－臺北市立南湖高級中學

各項費用彙計表

中華民國106年度

單位：新臺幣元

前年度 決算數	上年度 預算數	計畫別 用途別科目	合計	高中及高職教育計畫	一般行政管理計畫	建築及設備計畫	
11,219,627	10,021,608	分擔員工保險費	10,180,752	8,726,364	1,454,388		
129,000	432,500	傷病醫藥費	383,000	383,000			
1,441,448	1,597,680	員工通勤交通費	1,612,800	1,280,160	332,640		
2,372,343	2,289,964	其他福利費	2,281,964	1,849,964	432,000		
17,187,987	16,855,645	服務費用	16,184,446	14,519,893	1,664,553		
3,046,833	4,023,627	水電費	4,385,875	4,385,875			
2,732,843	3,677,950	工作場所電費	3,663,610	3,663,610			
312,265	345,677	工作場所水費	722,265	722,265			
1,725		氣體費					
263,099	271,116	郵電費	285,193	282,400	2,793		
41,858	36,270	郵費	37,300	37,300			
190,715	234,846	電話費	247,893	245,100	2,793		
30,526		數據通訊費					
274,660	199,170	旅運費	191,420	191,420			
148,774	147,250	國內旅費	139,500	139,500			
74,870		國外旅費					
12,925	20,000	貨物運費	20,000	20,000			
38,091	31,920	其他旅運費	31,920	31,920			

臺北市地方教育發展基金－臺北市立南湖高級中學

40501075-83

各項費用彙計表

中華民國106年度

單位：新臺幣元

前年度 決算數	上年度 預算數	計畫別 用途別科目	合計	高中及高職教育計 畫	一般行政管理計畫	建築及設備計畫	
470,239	472,052	印刷裝訂與廣告費	189,810	189,810			
470,239	472,052	印刷及裝訂費	189,810	189,810			
3,978,861	2,618,200	修理保養及保固費	2,806,000	2,806,000			
1,905,935	200,000	一般房屋修護費	700,000	700,000			
1,150,506	1,318,200	機械及設備修護費	1,206,000	1,206,000			
922,420	1,100,000	什項設備修護費	900,000	900,000			
1,892,996	1,978,260	一般服務費	1,978,028	1,060,028	918,000		
29,362	51,120	佣金、匯費、經理費及手續費	48,888	48,888			
1,300,408	1,243,570	外包費	1,243,570	379,570	864,000		
399,525	379,570	計時與計件人員酬金	379,570	379,570			
163,701	304,000	體育活動費	306,000	252,000	54,000		
7,081,299	7,113,220	專業服務費	6,168,120	5,604,360	563,760		
6,477,845	6,161,800	講課鐘點、稿費、出席審查及查詢費	5,130,700	5,130,700			
38,200	60,000	委託檢驗(定)試驗認證費	66,000	66,000			
95,200	152,460	試務甄選費	128,460	128,460			
12,460		電子計算機軟體服務費					
457,594	738,960	其他	842,960	279,200	563,760		
180,000	180,000	公共關係費	180,000		180,000		

臺北市地方教育發展基金－臺北市立南湖高級中學

各項費用彙計表

中華民國106年度

單位：新臺幣元

前年度 決算數	上年度 預算數	計畫別		合計	高中及高職教育計 畫	一般行政管理計畫	建築及設備計畫
		用途別科目					
180,000	180,000	公共關係費		180,000		180,000	
6,625,887	8,330,757	材料及用品費		6,709,746	6,239,906	469,840	
2,879,407	3,477,205	使用材料費		2,389,500	2,389,500		
2,879,407	3,477,205	設備零件		2,389,500	2,389,500		
3,746,480	4,853,552	用品消耗		4,320,246	3,850,406	469,840	
633,505	1,563,665	辦公(事務)用品		1,078,555	608,715	469,840	
90,290	115,000	報章什誌		100,000	100,000		
250,000	290,000	服裝		290,000	290,000		
45,773	60,000	醫療用品(非醫療院所使 用)		60,000	60,000		
2,726,912	2,824,887	其他		2,791,691	2,791,691		
258,540	117,800	租金、償債與利息		83,800	83,800		
7,100		地租及水租					
7,100		場地租金					
251,440	117,800	交通及運輸設備租金		83,800	83,800		
251,440	117,800	車租		83,800	83,800		
15,305,952	13,207,323	購建固定資產、無形資產及非 理財目的之長期投資		14,997,141			14,997,141
11,320,072	6,084,540	購置固定資產		4,682,490			4,682,490
7,833,341	3,432,600	購置機械及設備		2,933,240			2,933,240

臺北市地方教育發展基金－臺北市立南湖高級中學

40501075-85

各項費用彙計表

中華民國106年度

單位：新臺幣元

前年度 決算數	上年度 預算數	計畫別 用途別科目	合計	計畫		
				高中及高職教育計畫	一般行政管理計畫	建築及設備計畫
146,000	230,500	購置交通及運輸設備				
3,340,731	2,421,440	購置什項設備	1,749,250			1,749,250
162,700	96,000	購置無形資產	36,000			36,000
162,700	96,000	購置電腦軟體	36,000			36,000
3,823,180	7,026,783	遞延支出(臺北市地方教育發展基金及臺北市臺北都會區捷運固定資產重置基金專用)	10,278,651			10,278,651
974,511	6,230,703	遞延修繕房屋建築支出	9,503,800			9,503,800
2,848,669	796,080	其他遞延支出	774,851			774,851
893,262	794,449	稅捐及規費(強制費)	718,896	718,896		
29,960	15,093	土地稅	9,812	9,812		
29,960	15,093	一般土地地價稅	9,812	9,812		
863,302	729,356	房屋稅	659,084	659,084		
863,302	729,356	一般房屋稅	659,084	659,084		
	50,000	消費與行為稅	50,000	50,000		
	50,000	營業稅	50,000	50,000		
1,804,299	1,169,600	會費、捐助、補助、分攤、照護、救濟與交流活動費	1,171,600	1,169,600	2,000	
1,000		會費	2,000		2,000	

臺北市地方教育發展基金－臺北市立南湖高級中學

各項費用彙計表

中華民國106年度

單位：新臺幣元

前年度 決算數	上年度 預算數	計畫別	合計	高中及高職教育計 畫	一般行政管理計畫	建築及設備計畫	
		用途別科目					
1,000		職業團體會費	2,000		2,000		
205,062	179,600	捐助、補助與獎助	179,600	179,600			
112,000	122,600	獎助學員生給與	122,600	122,600			
93,062	57,000	其他	57,000	57,000			
1,598,237	990,000	補貼(償)、獎勵、慰問、照 護與救濟	990,000	990,000			
1,598,237	990,000	其他	990,000	990,000			
1,161,857	666,568	其他	599,472	599,472			
1,161,857	666,568	其他支出	599,472	599,472			
1,161,857	666,568	其他	599,472	599,472			

臺北市地方教育發展基金－臺北市立南湖高級中學

40501075-87

員工人數彙計表

中華民國106年度

單位：人

計畫及項目	本年度預算數	上年度預算數	本年度增減數	增減原因
合計	153	152	1	
高中及高職教育計畫部分	126	125	1	
正式職員	126	125	1	
一般行政管理計畫部分	27	27		
正式職員	24	24		
正式工員	3	3		

註：1.本表不包含臨時工員人數。

2.本表臨時職員係指奉准有案之約聘僱人員。

用人費用

中華民國

計畫及項目	合計	正式員額薪資	聘僱及兼職人員薪資	超時工作報酬	津貼	獎金		
						年終獎金	績效獎金	考績獎金
合計	179,950,546	115,574,400	7,609,600	2,367,685		13,995,250		10,542,900
高中及高職教育計畫	155,925,495	99,600,000	7,609,600	1,683,914		12,003,750		8,721,500
職員薪金	99,600,000	99,600,000						
兼職人員酬金	7,609,600		7,609,600					
加班費	1,366,634			1,366,634				
值班費	144,000			144,000				
誤餐費	173,280			173,280				
考績獎金	8,721,500							8,721,500
年終獎金	12,003,750					12,003,750		
職員退休及離職金	14,060,448							
工員退休及離職金	6,795							
分擔員工保險費	8,726,364							
傷病醫藥費	383,000							
員工通勤交通費	1,280,160							
其他福利費	1,849,964							
一般行政管理計畫	24,025,051	15,974,400		683,771		1,991,500		1,821,400
職員薪金	14,772,000	14,772,000						
工員工資	1,202,400	1,202,400						

彙計表

106年度

單位：新臺幣元

其他獎金	退休及卹償金		資遣費	福 利 費					提繳費
	退休金	卹償金		分擔保險費	傷病醫藥費	提撥福利金	員工通勤交通費	其他福利費	
	15,402,195			10,180,752	383,000		1,612,800	2,281,964	
	14,067,243			8,726,364	383,000		1,280,160	1,849,964	
	14,060,448								
	6,795			8,726,364	383,000		1,280,160	1,849,964	
	1,334,952			1,454,388			332,640	432,000	

用人費用

中華民國

計畫及項目	合計	正式員額薪資	聘僱及兼職人員薪資	超時工作報酬	津貼	獎金		
						年終獎金	績效獎金	考績獎金
加班費	683,771			683,771				
考績獎金	1,821,400							1,821,400
年終獎金	1,991,500					1,991,500		
職員退休及離職金	1,274,832							
工員退休及離職金	60,120							
分擔員工保險費	1,454,388							
員工通勤交通費	332,640							
其他福利費	432,000							

註：本表不包含臨時工員薪津。

彙計表

106年度

單位：新臺幣元

其他獎金	退休及卹償金		資遣費	福 利 費					提繳費
	退休金	卹償金		分擔保險費	傷病醫藥費	提撥福利金	員工通勤交通費	其他福利費	
	1,274,832	60,120		1,454,388			332,640	432,000	

臺北市地方教育發展基金－臺北市立南湖高級中學單位（或計畫）成本分析表

中華民國106年度

單位：新臺幣元

計畫別	單位	單位成本	數量	預算數	說明
合計				220,415,647	
高中及高職教育計畫				179,257,062	
一般行政管理計畫				26,161,444	
建築及設備計畫				14,997,141	

臺北市地方教育發展基金－臺北市立南湖高級中學

40501075-93

5年來主要業務計畫分析表

中華民國106年度

單位：新臺幣元

年 度 及 項 目	單 位	數 量	單位成本或 平均利(費)率	金 額	說 明
(本)年度預算數				179,257,062	
高中及高職教育計畫				179,257,062	
(上)年度預算數				178,885,933	
高中及高職教育計畫				178,885,933	
(前)年度決算數				184,824,991	
高中及高職教育計畫				184,824,991	
(103)年度決算數				169,907,334	
高中及高職教育計畫				169,907,334	
(102)年度決算數				163,347,914	
高中及高職教育計畫				163,347,914	

臺北市地方教育發展基金－臺北市立南湖高級中學

固定項目明細表

中華民國106年度

單位：新臺幣元

項 目	期初餘額	本年度增加	本年度減少	期末餘額	說 明
資產	146,800,680	4,718,490		151,519,170	
土地改良物	8,574,660			8,574,660	
房屋及建築	499,161			499,161	
機械及設備	70,982,271	2,933,240		73,915,511	
交通及運輸設備	15,461,019			15,461,019	
什項設備	49,150,589	1,749,250		50,899,839	
電腦軟體	2,132,980	36,000		2,168,980	

註：1.92年度以前已提列折舊1,408,868元(包括機械及設備累計折舊811,895元，交通及運輸設備累計折舊27,456元、什項設備累計折舊569,517元)及已攤銷費用0元。自93年度起，本固定項目分開原則，將屬長期固定帳項另立帳類管理(不再計提折舊及攤銷)。