

中華民國104年度 4-0501075

(自104年1月1日起至104年12月31日止)

臺北市政府教育局主管

臺北市地方教育發展基金－臺北市立南湖高級中學

# 附屬單位預算之分預算

(特別收入基金)

主辦會計人員 周雅蘋

機關長官 孫蘭宜

# 臺北市地方教育發展基金－臺北市立南湖高級中學

## 目次

中華民國104年度

一、財務摘要	第 1 頁
二、業務計畫及預算概要	第 3 -12 頁
三、主要表	
(一) 基金來源、用途及餘絀預計表	第 13 -14 頁
(二) 現金流量預計表	第 15 頁
四、附屬表	
(一) 基金來源－服務收入明細表	第 17 頁
(二) 基金來源－財產處分收入明細表	第 18 頁
(三) 基金來源－權利金收入明細表	第 19 頁
(四) 基金來源－其他財產收入明細表	第 20 頁
(五) 基金來源－市庫撥款收入明細表	第 21 頁
(六) 基金來源－政府其他撥入收入明細表	第 22 頁
(七) 基金來源－學雜費收入明細表	第 23 頁
(八) 基金來源－受贈收入明細表	第 24 頁
(九) 基金來源－雜項收入明細表	第 25 頁
(十) 基金用途－高中及高職教育計畫明細表	第 26 -50 頁
(十一) 基金用途－一般行政管理計畫明細表	第 51 -55 頁
(十二) 基金用途－建築及設備計畫明細表	第 56 -60 頁
五、參考表	
(一) 預計平衡表	第 61 -62 頁
(二) 各項費用彙計表	第 63 -68 頁
(三) 員工人數彙計表	第 69 頁
(四) 用人費用彙計表	第 70 -73 頁

臺北市地方教育發展基金－臺北市立南湖高級中學

目 次

中華民國104年度

(五) 單位（或計畫）成本分析表 .....	第 74 頁
(六) 5 年來主要業務計畫分析表 .....	第 75 頁
(七) 固定項目明細表 .....	第 76 頁

臺北市地方教育發展基金－臺北市立南湖高級中學

40501075-1

財務摘要

中華民國104年度

單位：新臺幣元

項 目	本 年 度	上 年 度	比較增減(-)	%
經營成績：				
基金來源	205,173,827	194,898,463	10,275,364	5.27
基金用途	206,547,621	196,345,304	10,202,317	5.20
賸餘(短絀-)	-1,373,794	-1,446,841	73,047	--
餘絀情形：				
基金餘額	798,737	2,172,531	-1,373,794	-63.23
現金流量(註)：				
現金及約當現金之淨增(減-)	-1,373,794	-1,446,841	73,047	--

附註：現金流量係採現金及約當現金基礎，包括現金及自投資日起3個月內到期或清償之債權證券。



40501075-2

本 頁 空 白

# 業務計畫及預算概要

# 臺北市地方教育發展基金-臺北市立南湖高級中學

## 業務計畫及預算概要

中華民國 104 年度

### 壹、基金概況

#### 一、設立宗旨：

(一)本校遵照憲法第 158 及 160 條規定，教育文化應發展民族精神、自治精神，國民道德與健全體格、科學及生活智能，以培養青少年七大學習領域及十大基本能力。

(二)本校自 91 年度起依教育經費編列與管理法第 13 條規定設置「臺北市地方教育發展基金」之實施，以促進教育健全發展，提昇教育經費運用績效。

#### 二、組織概況（另附組織系統圖）：

本校設置校長 1 人，綜理全校校務，下設教務處、學生事務處、總務處、輔導室、圖書館、會計室及人事室等單位，現編制教師 124 人、行政人員 22 人、專任運動教練 2 人、技工 2 人、工友 3 人，總計 154 人。

內部分層業務如下：

教務處：秉承校長之命，辦理全校教務事項。

教學組：掌理課程編排、課業考查、教學研究及教學指導等事項。

註冊組：掌理註冊、編班、轉學、休學及成績考查等有關學籍事項。

設備組：掌理教學設備計畫之擬定、用具之管理、保管等事項。

實驗研究組：掌理課程發展研究、社區化業務、第二外語及上級機關指定之各種專案業務等。

學生事務處：秉承校長之命，辦理全校學生事務事項。

學生活動組：掌理訓育計畫之擬定、實施學生生活輔導及民族精神等事項。

體育組：掌理學生體育活動、體格鍛鍊等事項。

衛生組：掌理健康檢查，個人及環境衛生檢查、保健等事項。

生活輔導組：掌理學生校內外生活管理及輔導等事項。

總務處：秉承校長之命，辦理全校總務事項。

事務組：掌理校舍、校具、財產、物品採購保管、工程發包、監工及驗收等事項。

出納組：掌理現金、票據、契約之保管等收支事項，辦理員工薪津發放及各項扣繳單據證明等。

文書組：掌理文件收發、撰擬繕校、典守學校印信及檔案保管等事項。

輔導室：秉承校長之命，辦理全校學生學習輔導、生活輔導、生涯輔導、職業輔導等事項。

# 臺北市地方教育發展基金-臺北市立南湖高級中學

## 業務計畫及預算概要

中華民國 104 年度

特殊教育組：掌理資優班、資源班課程設計等事項，辦理學習困難，身心障礙學生特殊教育。

圖書館：秉承校長之命辦理全校圖書資料之蒐集，組織保存及運用並配合教學目標及計劃，提供教學所需圖書資料達成支援教學活動。

資訊組：掌理校務行政電腦、網路之維護管理、資訊研習、網路線上學習、遠距教學及其他資訊等相關事項。

會計室：秉承上級主計機關之監督與指導，並受校長之指揮，依法辦理歲計、會計、統計等事項。

人事室：秉承上級人事機關之監督與指導，並受校長之指揮，依法辦理人事管理查核等事項。

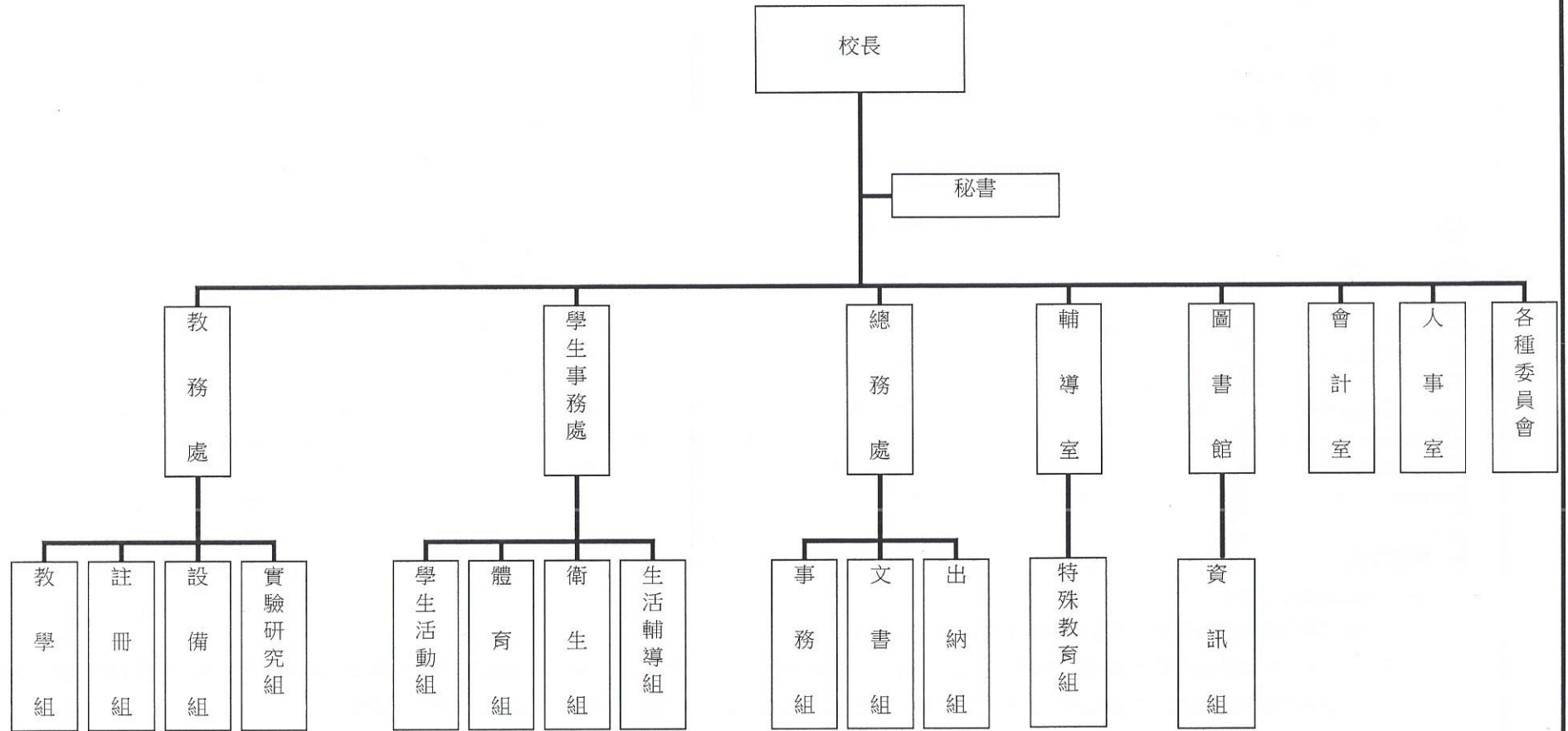
臺北市地方教育發展基金-臺北市立南湖高級中學

40501075-5

業務計畫及預算概要

中華民國 104 年度

三、組織系統圖：



四、基金歸類及屬性：本校地方教育發展基金依據教育經費編列與管理法第 13 條規定設置，本基金為預算法第 4 條第 1 項第 2 款第 5 目所定之特別收入基金，以本府教育局為管理機關。



## 臺北市地方教育發展基金-臺北市立南湖高級中學

## 業務計畫及預算概要

中華民國 104 年度

## 貳、業務範圍及經營趨勢：

## 一、業務範圍：

(一)依據教育基本法培養學生健全人格，民主素養，法治觀念，人文涵養，強健體魄及思考判斷與創造能力。

(二)依據特殊教育法、特殊教育施行細則及相關規定，設立資優班、語言障礙資源班、身心障礙資源班及視障資源班，因材施教，以達適才適性發展之教育目標。

## 二、最近 5 年經營趨勢：

基金來源、用途及餘絀

單位：新臺幣元

來源 用途 餘絀	100 年度決算 金額	101 年度決算 金額	102 年度決算數 金額	103 年度預算數 金額	本年度預算數 金額
來源部分	201,864,484	192,949,113	195,695,679	194,898,463	205,173,827
用途部分	202,069,411	195,770,823	196,415,746	196,345,304	206,547,621
餘絀部分	-204,927	-2,821,710	-720,067	-1,446,841	-1,373,794

## 參、業務計畫

## 一、業務計畫及目標：

(一)本年度業務計畫重點與預算配合情形及預期績效,詳列如下：

1. 高中及高職教育計畫:本年度預算編列 172,804,262 元，預定招收 49 班，學生人數 1,844 人，推動本校各項教學，革新教學方法，充實教學設施，改善教學環境，提高教學效能及辦理教師甄試、指定活動等項目，藉由各項活動鍛鍊學生強健身體，增進學生各項生活智能。
2. 一般行政管理計畫：本年度預算編列 26,198,715 元，係配合校務推動行政處室支援工作，進而增進校務運作。
3. 建築及設備計畫：本年度預算編列 7,544,644 元，係購置各項教學設備並辦理地坪改善與防水工程及圖書館裝修工程，以改善教學環境增進教學效能，並提高行政效率。

# 臺北市地方教育發展基金-臺北市立南湖高級中學

## 業務計畫及預算概要

中華民國 104 年度

### 二、執行政府重要政策：

- (一)開啟多元智慧：尊重每個學生獨特的個性，以多元智慧的觀點協助他找到生命的亮點，肯定天生我才必有用，能知於學，樂於學。
- (二)培養生活能力：因應新世紀知識社會的到來，培養學生帶得走的能力，諸如人際溝通能力、資訊能力、終身學習能力、生涯規畫能力、問題解決能力等。
- (三)蘊育人文情懷：在溫馨開放的校園文化中，孕育人文情懷，學會尊重、包容；建構生命的價值、完成人性的開展。
- (四)建置溫馨民主的校園文化：
  - 1.以參與式管理、落實行政、教師會、家長會三者的良性互動。
  - 2.以學生第一，教學優先的觀念提昇行政服務效率。
  - 3.放下威權心態，開啟校園民主之風氣。
- (五)推動適性教學：
  - 1.運用小班優勢，採多元化、活潑化的教學及評量。
  - 2.運用校內、外資源，加強對學生多方位之輔導。
  - 3.關懷相對弱勢學生之教學及輔導。
  - 4.發展資訊教育，充實學生電腦運用之知能，並提昇教師運用電腦教學之能力。
- (六)辦理發展性的訓輔活動：
  - 1.辦理各項活動、競賽及展演。
  - 2.推動校內、外學習服務。
  - 3.發展績優社團及校隊，如桌球隊、籃球隊、合唱團、管樂隊等。
  - 4.加強新興領域教育的辦理，並融入各科教學以收成效。
  - 5.鼓勵校外教學及體驗學習。

### 肆、預算概要

#### 一、基金來源及用途之預計：

(一)本年度基金來源：服務收入 473,226 元，財產處分收入 10,000 元，權利金收入 2,500,000 元，其他財產收入 262,088 元，市庫撥款收入 171,216,133 元，政府其他撥入收入 3,953,040 元，學雜費收入 26,686,840 元，受贈收入 22,500 元，雜項收入 50,000 元，基金來源合計 205,173,827 元。

(二)本年度基金用途：高中及高職教育計畫 172,804,262 元，一般行政管理計畫 26,198,715 元，建築及設備計畫 7,544,644 元，基金用途合計 206,547,621 元。

#### 二、基金餘絀之預計：本年度短絀 1,373,794 元。

#### 三、現金流量之預計：本年度業務活動淨現金流出 1,373,794 元。

# 臺北市地方教育發展基金-臺北市立南湖高級中學

## 業務計畫及預算概要

中華民國 104 年度

四、補辦預算事項：逐案具體說明，並增列補辦預算明細表(詳補辦預算明細表)

購置固定資產 1,796,120 元，主要係：

- (一) 教育部補助高中優質化改善教學設備 898,000 元。
- (二) 教育部補助高中職行動學習試辦計畫 140,000 元。
- (三) 教育部補助各級學校聘任專任運動教練 50,000 元。
- (四) 臺北市教師研習中心補助高中職課程與教學領先計畫第一期程之精進計畫經費 500,320 元。
- (五) 育局補助改善學校運動設施 190,000 元。
- (六) 本校其他準備金購置 17,800 元。

伍、其他重要說明：

一、本年度預算與上年度預算各項目增減之原因：

(一)員工人數增減原因分析：本年度校長 1 人、教師 123 人、行政人員 23 人、專任運動教練 2 人、技工 2 人、工友 1 人，總計 152 人，較上年度 152 人，無增減。

(二)基金來源、用途及餘絀各科目增減原因之分析：

- 1.服務收入本年度預算數 473,226 元，較上年度預算數 150,000 元，依業務需要核實增列 323,226 元。
- 2.財產處份收入本年度預算數 10,000 元，較上年度預算數 24,713 元，依業務需要核實減列 14,713 元。
- 3.權利金收入本年度預算數 2,500,000 元，較上年度預算數 0 元，依業務需要核實增列 2,500,000 元。
- 4.其他財產收入本年度預算數 262,088 元，較上年度預算數 241,332 元，依業務需要核實增列 20,756 元。
- 5.市庫撥款收入本年度預算數 171,216,133 元，較上年度預算數 175,931,400 元，依業務需要核實減列 4,715,267 元。
- 6.政府其他撥入收入 3,953,040 元，較上年度預算數 3,300,960 元，依業務需要核實增列 652,080 元。
- 7.學雜費收入本年度預算數 26,686,840 元，較上年度預算數 14,850,480 元，依業務需要核實增列 11,836,360 元。
- 8.受贈收入本年度預算數 22,500 元，較上年度預算數 387,578 元，依業務需要核實減列 365,078 元。
- 9.雜項收入本年度預算數 50,000 元，較上年度預算數 12,000 元，依業務需要核實增列 38,000 元。
- 10.用人費用本年度預算數 175,547,997 元，較上年度預算數 176,299,616 元，依業務需要核實減列 751,619 元。
- 11.服務費用本年度預算數 14,437,617 元，較上年度預算數 8,841,002 元，依業務需要核實增列 5,596,615 元。



# 臺北市地方教育發展基金-臺北市立南湖高級中學

## 業務計畫及預算概要

中華民國 104 年度

12.材料及用品費本年度預算數 6,355,482 元，較上年度預算數 3,277,665 元，依業務需要核實增列 3,077,817 元。

13.租金、償債與利息本年度預算數 72,800 元，較上年度預算數 66,000 元，依業務需要核實增列 6,800 元。

14.購建固定資產、無形資產及非理財目的之長期投資本年度預算數 7,544,644 元，較上年度預算數 5,939,484 元，依業務需要核實增列 1,605,160 元。

15.稅捐及規費(強制費)本年度預算數 739,011 元，較上年度預算數 65,417 元，依業務需要核實增列 673,594 元。

15.會費、捐助、補助、分攤、照護、救濟與交流活動費本年度預算數 1,466,950 元，較上年度預算數 1,447,000 元，依業務需要核實增列 19,950 元。

16.其他本年度預算數 383,120 元，較上年度預算數 409,120 元，依業務需要核實減列 26,000 元。

二、103 學年第 2 學期核定招收普通班 42 班，資源班 1 班，英文資優班 3 班，體育班 3 班，共 49 班，學生人數 1,875 人，104 學年第 1 學期預定招收普通班 42 班，資源班 1 班，英文資優班 3 班，體育班 3 班，共計 49 班，學生人數 1,844 人。

三、其他有關說明：無

## 臺北市地方教育發展基金－臺北市立南湖高級中學

## 補辦預算明細表

中華民國104年度

單位：新臺幣元

先行辦理 年 度	業務計畫 及用途別	項 目 名 稱	單 位	數 量	單 價	金 額	說 明
102	建築及設備計畫	合計				1,796,120	
		購置固定資產				1,796,120	
		購置固定資產				1,327,320	
		購置機械及設備				497,320	102.07.08府授主事預字第 10230992000號
		購置機械及設備				479,520	
		平板電腦	臺	36	13,320	479,520	臺北市教師研習中心補助高中職 課程與教學領先計畫第1期程102 年精進計畫經費。(訓練教育計畫- 746-補助高中職發展課程與教學特 色學校)
		購置什項設備				17,800	
		不銹鋼方管架	座	1	17,800	17,800	為提昇學生領導及各項才藝表演 購置方管架配合舞臺搭建，所需 經費擬由本校其他準備金項下支 應。 102.09.25府教工字第10240322800 號
		購置固定資產				50,000	
		購置機械及設備				50,000	
		數位攝位影機	臺	1	50,000	50,000	教育部補助獎勵各級學校聘任專 任運動教練經費。



臺北市地方教育發展基金－臺北市立南湖高級中學

40501075-11

補辦預算明細表

中華民國104年度

單位：新臺幣元

先行辦理 年 度	業務計畫 及用途別	項 目 名 稱	單 位	數 量	單 價	金 額	說 明
103	購置固定資產					780,000	102.10.30府教工字第10241868700號
		購置機械及設備				602,000	
		CO2雷射雕刻機	臺	1	72,000	72,000	教育部補助102學年度高中優質化補助第1學期資本門經費。
		折射式天文望遠鏡之專用鏡筒	臺	1	200,000	200,000	教育部補助102學年度高中優質化補助第1學期資本門經費。
		無線基地臺	臺	3	28,785	86,355	教育部補助102學年度高中職行動學習試辦計畫第1學期資本門經費。
		無線網路控制器	臺	1	53,645	53,645	教育部補助102學年度高中職行動學習試辦計畫第1學期資本門經費。
		下肢及下半身水療設備(含座椅)	臺	1	110,000	110,000	教育局學校設施改善準備補助，改善運動設施設備，內屬設備部分移列固定資產。
		多功能計時器	臺	2	40,000	80,000	教育局學校設施改善準備補助，改善運動設施設備，內屬設備部分移列固定資產。
	購置什項設備					178,000	
	建築及設備計畫	圖書	批	1	178,000	178,000	教育部補助102學年度高中優質化補助第1學期資本門經費。
						468,800	103.02.10府授主事預字第10330197200號

## 臺北市地方教育發展基金－臺北市立南湖高級中學

## 補辦預算明細表

中華民國104年度

單位：新臺幣元

先行辦理 年 度	業務計畫 及用途別	項 目 名 稱	單 位	數 量	單 價	金 額	說 明
	購置固定資產					20,800	
	購置機械及設備					20,800	
		平板電腦周邊設備及零組件	組	1	20,800	20,800	臺北市教師研習中心補助高中職課程與教學領先計畫第1期程精進計畫經費。(訓練教育計畫-746-補助高中職發展課程與教學特色學校) 103.04.30府教工字第10335122700號
	購置固定資產					448,000	
	購置機械及設備					220,000	
		碎木機	臺	1	70,000	70,000	教育部補助102學年度高中優質化補助第2學期資本門經費。
		折射式天文望遠鏡之專用數位相機	臺	1	150,000	150,000	教育部補助102學年度高中優質化補助第2學期資本門經費。
	購置交通及運輸設備					200,000	
		折射式天文望遠鏡之追蹤用赤道儀	臺	1	200,000	200,000	教育部補助102學年度高中優質化補助第2學期資本門經費。
	購置什項設備					28,000	
		圖書	批	1	28,000	28,000	教育部補助102學年度高中優質化補助第2學期資本門經費。

備註：各管理機關(構)依預算法第88條規定補辦預算，應確係不及編入年度預算，且因經營環境發生重大變遷或正常業務(含執行中央補助款項目)之確實需要，並經主管機關核轉本府核准先行辦理者；不具急迫性之事項，仍應儘可能納入預算辦理。

# 主 要 表

臺北市地方教育發展基金－臺北市立南湖高級中學

40501075-13

基金來源、用途及餘絀預計表

中華民國104年度

單位：新臺幣元

前年度決算數	科 目		本年度預算數	上年度預算數	比較增減(－)
	編 號	名 稱			
195,695,679	4	基金來源	205,173,827	194,898,463	10,275,364
740,250	43	勞務收入	473,226	150,000	323,226
740,250	431	服務收入	473,226	150,000	323,226
249,247	45	財產收入	2,772,088	266,045	2,506,043
8,100	451	財產處分收入	10,000	24,713	-14,713
	453	權利金收入	2,500,000		2,500,000
241,147	45Y	其他財產收入	262,088	241,332	20,756
165,366,612	46	政府撥入收入	175,169,173	179,232,360	-4,063,187
162,953,232	462	市庫撥款收入	171,216,133	175,931,400	-4,715,267
2,413,380	46Y	政府其他撥入收入	3,953,040	3,300,960	652,080
29,229,040	4S	教學收入	26,686,840	14,850,480	11,836,360
29,229,040	4S1	學雜費收入	26,686,840	14,850,480	11,836,360
110,530	4Y	其他收入	72,500	399,578	-327,078
22,500	4YO	受贈收入	22,500	387,578	-365,078
88,030	4YY	雜項收入	50,000	12,000	38,000
196,415,746	5	基金用途	206,547,621	196,345,304	10,202,317
163,347,914	52	高中及高職教育計畫	172,804,262	162,450,808	10,353,454

## 臺北市地方教育發展基金－臺北市立南湖高級中學

## 基金來源、用途及餘絀預計表

中華民國104年度

單位：新臺幣元

前年度決算數	科 目		本年度預算數	上年度預算數	比較增減（－）
	編 號	名 稱			
25,590,030	5L	一般行政管理計畫	26,198,715	27,955,012	-1,756,297
7,477,802	5M	建築及設備計畫	7,544,644	5,939,484	1,605,160
-720,067	6	本期賸餘(短絀-)	-1,373,794	-1,446,841	73,047
4,339,439	71	期初基金餘額	2,172,531	2,269,832	-97,301
3,619,372	73	期末基金餘額	798,737	822,991	-24,254



臺北市地方教育發展基金－臺北市立南湖高級中學

40501075-15

現金流量預計表

中華民國104年度

單位：新臺幣元

項 目		本年度預算數	說 明
編 號	名 稱		
81	業務活動之現金流量		
811	本期賸餘(短絀－)	-1,373,794	
813	業務活動之淨現金流入(流出－)	-1,373,794	
82	其他活動之現金流量		
82Z	其他活動之淨現金流入(流出－)		
83	現金及約當現金之淨增(淨減－)	-1,373,794	
84	期初現金及約當現金	10,291,862	
85	期末現金及約當現金	8,918,068	

註：本表係採現金及約當現金基礎，包括現金及自投資日起3個月內到期或清償之債權證券。

40501075-16

本 頁 空 白

附 屬 表

臺北市地方教育發展基金－臺北市立南湖高級中學

40501075-17

基金來源－服務收入明細表

中華民國104年度

單位：新臺幣元

前年度決算數	上年度預算數	科 目		本 年 度 預 算 數				說 明
		編 號	名 稱	單 位	數 量	單 價	金 額	
740,250	150,000		合計				473,226	
740,250	150,000	431	服務收入				473,226	較上年度預算數150,000元，增加323,226元。
				人	70	700	49,000	體育班甄選報名費收入(收支對列)。(新增)
				年	1	230,226	230,226	教科書費衍生之作業管理費(收支對列)。(新增)
				人	300	500	150,000	教師甄選報名費收入(收支對列)。
				人	88	500	44,000	英語資優班甄選報名費收入(收支對列)。(新增)

## 臺北市地方教育發展基金－臺北市立南湖高級中學

## 基金來源－財產處分收入明細表

中華民國104年度

單位：新臺幣元

前年度決算數	上年度預算數	科 目		本 年 度 預 算 數				說 明
		編 號	名 稱	單 位	數 量	單 價	金 額	
8,100	24,713		合計				10,000	
8,100	24,713	451	財產處分收入				10,000	較上年度預算數24,713元，減少14,713元。
				年	1	10,000	10,000	報廢財產處分收入。



臺北市地方教育發展基金－臺北市立南湖高級中學

40501075-19

基金來源－權利金收入明細表

中華民國104年度

單位：新臺幣元

前年度決算數	上年度預算數	科 目		本 年 度 預 算 數				說 明
		編 號	名 稱	單位	數量	單價	金 額	
			合計				2,500,000	
		453	權利金收入				2,500,000	新增項目
				年	1	1,000,000	1,000,000	運動場館委外經營權利金收入(收支對列)。(新增)
				年	1	1,500,000	1,500,000	地下停車場委外經營權利金收入(收支對列)。(新增)

## 臺北市地方教育發展基金－臺北市立南湖高級中學

## 基金來源－其他財產收入明細表

中華民國104年度

單位：新臺幣元

前年度決算數	上年度預算數	科 目		本 年 度 預 算 數				說 明
		編 號	名 稱	單 位	數 量	單 價	金 額	
241,147	241,332		合計				262,088	
241,147	241,332	45Y	其他財產收入				262,088	較上年度預算數241,332元，增加20,756元。
				月	12	3,919	47,028	合作社使用費3,919元x12月=47,028元。
				臺	10	1,500	15,000	自動販賣機1,500元x10臺=15,000元。
				月	12	14,905	178,860	熱食部租金14,905元x12月=178,860元。
				年	1	1,200	1,200	教職員工停車收入。(新增)
				年	1	20,000	20,000	學校場地開放收入(收支對列)。(新增)

臺北市地方教育發展基金－臺北市立南湖高級中學

40501075-21

基金來源－市庫撥款收入明細表

中華民國104年度

單位：新臺幣元

前年度決算數	上年度預算數	科 目		本 年 度 預 算 數				說 明
		編 號	名 稱	單位	數量	單價	金 額	
162,953,232	175,931,400		合計				171,216,133	較上年度預算數175,931,400元， 減少4,715,267元。 市府補助款。
162,953,232	175,931,400	462	市庫撥款收入				171,216,133	
				年	1	171,216,133	171,216,133	

## 臺北市地方教育發展基金－臺北市立南湖高級中學

## 基金來源－政府其他撥入收入明細表

中華民國104年度

單位：新臺幣元

前年度決算數	上年度預算數	科 目		本 年 度 預 算 數				說 明
		編 號	名 稱	單 位	數 量	單 價	金 額	
2,413,380	3,300,960		合計				3,953,040	
2,413,380	3,300,960	46Y	政府其他撥入收入				3,953,040	較上年度預算數3,300,960元，增加652,080元。
				人、學期	529x1	6,240	3,300,960	教育部補助103學年度第二學期學費收入615人x0.86=529人。
				人、學期	1,045x1	6,240	652,080	教育部補助104學年度第一學期學費收入(599人+615人)x0.86=1,045人。

臺北市地方教育發展基金－臺北市立南湖高級中學

40501075-23

基金來源－學雜費收入明細表

中華民國104年度

單位：新臺幣元

前年度決算數	上年度預算數	科 目		本 年 度 預 算 數				說 明
		編 號	名 稱	單 位	數 量	單 價	金 額	
29,229,040	14,850,480		合計				26,686,840	
29,229,040	14,850,480	4S1	學雜費收入				26,686,840	較上年度預算數14,850,480元，增加11,836,360元。
				人、學期	774x1	6,240	4,829,760	104學年度第一學期學生學費。(應繳學生1,844人減免學生1,070人)
				人、學期	1,321x1	6,240	8,243,040	103學年度第二學期學生學費。(應繳學生1,875人減免學生554人)
				人、學期	543x2	2,060	2,237,160	選修自然組學生雜費(收支對列)。(減免學生10人)
				人、學期	688x2	1,740	2,394,240	選修社會組學生雜費(收支對列)。(減免學生4人)
				年	1	5,550,000	5,550,000	學習輔導費(收支對列)。(新增)
				年	1	461,320	461,320	學生選修電腦耗材、周邊設備及相關教學軟體，計算如下：高一學生380元x(615人+599人)=461,320元(收支對列)。(新增)
				年	1	831,000	831,000	重修學分費(收支對列)。(新增)
				人、學期	588x2	1,820	2,140,320	高一學生雜費(收支對列)。(減免學生11人)



臺北市地方教育發展基金－臺北市立南湖高級中學  
基金來源－受贈收入明細表

中華民國104年度

單位：新臺幣元

前年度決算數	上年度預算數	科 目		本 年 度 預 算 數				說 明
		編 號	名 稱	單 位	數 量	單 價	金 額	
22,500	387,578		合計				22,500	
22,500	387,578	4YO	受贈收入	年	1	22,500	22,500	較上年度預算數387,578元，減少365,078元。 仁愛基金捐款收入。



臺北市地方教育發展基金－臺北市立南湖高級中學

40501075-25

基金來源－雜項收入明細表

中華民國104年度

單位：新臺幣元

前年度決算數	上年度預算數	科 目		本 年 度 預 算 數				說 明
		編 號	名 稱	單 位	數 量	單 價	金 額	
88,030	12,000		合計				50,000	
88,030	12,000	4YY	雜項收入				50,000	較上年度預算數12,000元，增加38,000元。
				年	1	12,000	12,000	標單及圖說費收入:150元x80次=12,000元。
				年	1	35,000	35,000	學生證補卡費及簡訊費收入:70元x400人+3,500元x2學期。(新增)
				年	1	3,000	3,000	廠商違約罰款收入。(新增)

## 臺北市地方教育發展基金－臺北市立南湖高級中學

## 基金用途－高中及高職教育計畫明細表

中華民國104年度

單位：新臺幣元

前年度決算數	上年度預算數	科 目		本年度預算數				說 明
		編 號	名 稱	單 位	數 量	單 價	金 額	
163,347,914	162,450,808		合 計				172,804,262	
150,109,671	150,312,774	1	用人費用				151,317,452	
95,478,266	95,364,000	11	正式員額薪資				96,792,000	較上年度預算數95,364,000元，增加1,428,000元。
95,478,266	95,364,000	113	職員薪金	年	1	91,200,000	91,200,000	教職員117人薪金(詳用人費用彙計表)。
				年	1	1,344,000	1,344,000	教職員2人薪金(詳用人費用彙計表)。
				年	1	4,248,000	4,248,000	教職員6人薪金(詳用人費用彙計表)。
7,160,170	7,609,600	12	聘僱及兼職人員薪資				7,609,600	較上年度預算數7,609,600元，無增減。
7,160,170	7,609,600	124	兼職人員酬金	人、節、月	12x18x11	400	950,400	教師代課鐘點費，本校編制專任教師總人數108人，按9分之1計，編列12人，每人18節11月，總節數12人x18節x11月=2,376節。
				節、週、月	367x4x11	400	6,459,200	兼課鐘點費：1.依課程標準規定每週課程總時數1,687節。2.現有教師依規定標準每週預估授課







臺北市地方教育發展基金－臺北市立南湖高級中學

40501075-29

基金用途－高中及高職教育計畫明細表

中華民國104年度

單位：新臺幣元

前年度決算數	上年度預算數	科 目		本年度預算數				說 明
		編 號	名 稱	單 位	數 量	單 價	金 額	
				人次	30	80	2,400	高中冬夏令營工作人員誤餐費。
				人次	130	80	10,400	教師甄試工作人員誤餐費(收支對列)。
				人次	100	80	8,000	英語資優班甄試工作人員誤餐費(收支對列)。(新增)
				人次	120	80	9,600	體育班甄試工作人員誤餐費(收支對列)。(新增)
				人次	105	80	8,400	教科書作業人員誤餐費(收支對列)。(新增)
				人次	62	80	4,960	教學輔導教師與會人員及工作人員誤餐費。
				人次	200	80	16,000	中等學校本土語言競賽工作人員逾時誤餐費。
				人次	180	80	14,400	家長會長及特教委員知能研習誤餐費。
				人次	100	80	8,000	高爾夫球錦標賽大會裁判及工作人員誤餐費。
				人次	90	80	7,200	臺北市中等學校運動會籌備會、檢討會及頒獎典禮誤餐費。
				人次	640	80	51,200	臺北市中等學校運動會工作人員誤餐費(行政組工作人員、本局業務督導人員、警衛安全維護及

## 臺北市地方教育發展基金－臺北市立南湖高級中學

## 基金用途－高中及高職教育計畫明細表

中華民國104年度

單位：新臺幣元

前年度決算數	上年度預算數	科目		本年度預算數				說明
		編號	名稱	單位	數量	單價	金額	
19,897,638	20,011,500	15	獎金				20,222,600	醫護人員、場地器材支援服務(同學)。 較上年度預算數20,011,500元，增加211,100元。
8,250,125	8,448,000	151	考績獎金				8,552,000	
				年	1	7,909,000	7,909,000	依考績法規定核發之獎金。
				年	1	112,000	112,000	依考績法規定核發之獎金。
				年	1	531,000	531,000	依考績法規定核發之獎金。
11,647,513	11,563,500	152	年終獎金				11,670,600	
				年	1	10,971,600	10,971,600	依規定於年節加發之獎金。
				年	1	168,000	168,000	依規定於年節加發之獎金。
				年	1	531,000	531,000	依規定於年節加發之獎金。
12,967,376	13,209,156	16	退休及卹償金				13,104,000	較上年度預算數13,209,156元，減少105,156元。
12,967,376	13,209,156	161	職員退休及離職金				13,104,000	
				年	1	7,345,728	7,345,728	提撥退撫基金。
				年	1	123,552	123,552	提撥退撫基金。
				年	1	336,960	336,960	提撥退撫基金。
				年	1	5,297,760	5,297,760	退休人員月退休金13人x33,960元x12月=5,297,760元。
13,607,150	12,961,762	18	福利費				11,924,474	較上年度預算數12,961,762元，



臺北市地方教育發展基金－臺北市立南湖高級中學

40501075-31

基金用途－高中及高職教育計畫明細表

中華民國104年度

單位：新臺幣元

前年度決算數	上年度預算數	科 目		本年度預算數			說 明	
		編 號	名 稱	單位	數量	單價		金額
10,038,721	9,468,900	181	分擔員工保險費	年	1	7,853,904	8,338,944	減少1,037,288元。
				年	1	121,008	121,008	分擔公保、勞保、健保費。
				年	1	364,032	364,032	分擔公保、勞保、健保費。
148,000	250,000	183	傷病醫藥費	人	49	3,500	315,500	教職員健康檢查費。
				人	9	16,000	171,500	教職員健康檢查費。
1,262,554	1,199,772	187	員工通勤交通費				1,220,940	
				人、月、段	74x10x1	630	466,200	教師上下班交通費。
				人、月、段	15x10x3	630	283,500	教師上下班交通費。
				人、月、段	21x10x2	630	264,600	教師上下班交通費。
				人、月、段	7x12x2	630	105,840	軍訓教官上下班交通費。
				人、月、段	2x10x2	630	25,200	特教教師上下班交通費。
				人、月、段	2x10x2	630	25,200	體育班教師上下班交通費。
				人、月、段	2x10x3	630	37,800	體育班教師上下班交通費。
				人、月、段	2x10x1	630	12,600	體育班教師上下班交通費。
2,157,875	2,043,090	18Y	其他福利費				2,049,090	
				年	1	384,000	384,000	休假旅遊補助費。
				學期	2	98,700	197,400	退休人員子女教育補助費。
				人、年	5x1	6,000	30,000	教職員遺族及退休人員三節慰問

臺北市地方教育發展基金－臺北市立南湖高級中學  
基金用途－高中及高職教育計畫明細表

中華民國104年度

單位：新臺幣元

前年度決算數	上年度預算數	科 目		本年度預算數				說 明
		編 號	名 稱	單 位	數 量	單 價	金 額	
				年	1	832,000	832,000	金。
				年	1	354,250	354,250	子女教育補助費。
				年	1	121,720	121,720	喪葬補助費(35,425元x5月x2人)。
				年	1	129,720	129,720	結婚補助費(30,430元x2月x2人)。
				年	1			生育補助費(32,430元x2月x2人)。
7,093,762	7,321,632	2	服務費用				12,918,247	
2,419,114	3,062,622	21	水電費				2,881,997	較上年度預算數3,062,622元，減少180,625元。
2,076,454	2,709,890	212	工作場所電費				2,529,265	
				年	1	1,406,850	1,406,850	一般教學用電費(收支對列)。
				年	1	1,016,415	1,016,415	電費。
				年	1	6,000	6,000	校園場地開放用電費(收支對列)。(新增)
				年	1	100,000	100,000	學習輔導電費(收支對列)。(新增)
342,660	352,732	214	工作場所水費				352,732	
				年	1	222,732	222,732	水費。
				年	1	130,000	130,000	一般教學用水費(收支對列)。

臺北市地方教育發展基金－臺北市立南湖高級中學

40501075-33

基金用途－高中及高職教育計畫明細表

中華民國104年度

單位：新臺幣元

前年度決算數	上年度預算數	科目		本年度預算數				說明
		編號	名稱	單位	數量	單價	金額	
274,353	298,220	22	郵電費				298,300	較上年度預算數298,220元，增加80元。
31,228	40,220	221	郵費	學期	2	17,500	35,000	一般教學寄發學生調查表、成績單及其他郵資等(收支對列)。
				學期	2	2,610	5,220	輔導活動函索資料及聯繫校外機構等郵資。
				年	1	80	80	英語資優班測驗資料郵寄郵資(收支對列)。(新增)
223,065	258,000	222	電話費	月	12	21,500	258,000	一般教學電話費(收支對列)。
20,060		224	數據通訊費					
154,068	272,020	23	旅運費				210,020	較上年度預算數272,020元，減少62,000元。
119,785	220,100	231	國內旅費	天	72	1,550	111,600	一般教學參加各項教學活動等市外出差旅費(收支對列)。
				天	30	1,550	46,500	體育班帶隊老師參加比賽市外出差旅費。
14,270	20,000	236	貨物運費	學期	2	10,000	20,000	一般教學參加各種校外活動之搬



## 臺北市地方教育發展基金－臺北市立南湖高級中學

## 基金用途－高中及高職教育計畫明細表

中華民國104年度

單位：新臺幣元

前年度決算數	上年度預算數	科 目		本年度預算數				說 明
		編 號	名 稱	單 位	數 量	單 價	金 額	
20,013	31,920	23Y	其他旅運費	人次	864	30	31,920	運費(收支對列)。
				人次	200	30	25,920	一般教學因公外勤洽公或辦理活動所需外勤交通費(收支對列)。
							6,000	體育班辦理活動帶隊老師外勤交通費。
283,513	363,500	24	印刷裝訂與廣告費				338,300	較上年度預算數363,500元，減少25,200元。
283,513	363,500	241	印刷及裝訂費	學期	2	125,000	250,000	一般教學印製各種教學報表、冊、獎狀及其他印刷等(收支對列)。
				式	1	17,800	17,800	運動會印製手冊、請柬及邀請卡等印刷費。
				次	1	61,500	61,500	中等學校本土語言競賽秩序冊、獎狀及識別證等印刷費。
				年	1	4,000	4,000	高爾夫球錦標賽印製大會秩序冊等費用。
				式	1	5,000	5,000	臺北市中等學校運動會工作人員聘函印製。
1,454,274	1,361,400	25	修理保養及保固費				2,218,000	較上年度預算數1,361,400元，增加856,600元。

臺北市地方教育發展基金－臺北市立南湖高級中學

40501075-35

基金用途－高中及高職教育計畫明細表

中華民國104年度

單位：新臺幣元

前年度決算數	上年度預算數	科 目		本年度預算數				說 明
		編 號	名 稱	單 位	數 量	單 價	金 額	
274,479	200,000	252	一般房屋修護費	年	1	200,000	200,000	一般教學校舍及其他建築物等維護費(收支對列)。
911,516	761,400	255	機械及設備修護費	年	1	504,600	504,600	一般教學體育器材、教學設備器材、實驗器材、油印機及其他零星等修護費(收支對列)。
				年	1	56,800	56,800	電腦設備維護及管理費(電腦專案計畫)。
				年	1	6,600	6,600	校園場地開放器材及設備維護費(收支對列)。(新增)
				年	1	150,000	150,000	電腦教學設備維護及管理費(收支對列)。(新增)
				年	1	400,000	400,000	運動場館設施委外辦理教學器材及其他零星等修護費(收支對列)。(新增)
				年	1	400,000	400,000	一般教學公物設備器材之保養修理(收支對列)。
268,279	400,000	257	什項設備修護費	年	1	500,000	500,000	運動場館設施委外辦理教學公物設備器材等保養修護費(收支對列)。(新增)
				年	1	400,000	400,000	一般教學公物設備器材之保養修理(收支對列)。

## 臺北市地方教育發展基金－臺北市立南湖高級中學

## 基金用途－高中及高職教育計畫明細表

中華民國104年度

單位：新臺幣元

前年度決算數	上年度預算數	科 目		本年度預算數				說 明
		編 號	名 稱	單 位	數 量	單 價	金 額	
925,864	1,001,610	27	一般服務費				1,000,170	較上年度預算數1,001,610元，減少1,440元。
	88,800	276	佣金、匯費、經理費及手續費				87,360	
				人、學期	1,456x2	30	87,360	委託超商代收學雜費手續費。
346,634	379,570	279	外包費				379,570	
				人、月	1x10	37,957	379,570	游泳池救生員外包費。
427,980	379,570	27D	計時與計件人員酬金				379,570	
				人、年	1x1	36,050	36,050	游泳池救生員年終獎金。
				人、月	1x10	1,818	18,180	提撥游泳池救生員退休金。
				人、月	1x10	3,694	36,940	游泳池救生員勞保及健保費。
				人、月	1x10	28,840	288,400	游泳池救生員薪津。
151,250	153,670	27F	體育活動費				153,670	
				人、年	117x1	1,210	141,570	文康活動費，本校編列教職員117人，每人編列1,210元。
				人、年	2x1	1,210	2,420	退休人員文康活動費，以退休人員13人計，每9人編列1,210元，尾數不滿9人以9人計編列1人，每人列1,210元。
				人、年	2x1	1,210	2,420	文康活動費，本校編列教職員2人，每人編列1,210元。



臺北市地方教育發展基金－臺北市立南湖高級中學

40501075-37

基金用途－高中及高職教育計畫明細表

中華民國104年度

單位：新臺幣元

前年度決算數	上年度預算數	科 目		本年度預算數				說 明
		編 號	名 稱	單 位	數 量	單 價	金 額	
1,582,576	962,260	28	專業服務費	人、年	6x1	1,210	7,260	文康活動費，本校編列教職員6人，每人編列1,210元。
1,259,300	605,600	285	講課鐘點、稿費、出席審查及查詢費				5,971,460	較上年度預算數962,260元，增加5,009,200元。
				節	22	1,600	35,200	輔導活動外聘講師鐘點費。
				月、節	9x4	1,600	57,600	分組活動外聘講師鐘點費。
				班、月	3x12	600	21,600	英語資優班教材編輯費。
				班、月	1x12	600	7,200	資源班教材編輯費。
				節	125	1,600	200,000	身心障礙資源班教師減1人改編鐘點費。
				節	270	400	108,000	體育班課程綱要競技運動綜合訓練鐘點費。
				節	124	400	49,600	體育班教練及輔導老師鐘點費。
				節	31	1,600	49,600	高中社團外聘講師鐘點費。
				節	2	800	1,600	性別平等教育宣導活動內聘講師鐘點費。
				節	2	1,600	3,200	性別平等教育宣導活動外聘講師鐘點費。
				節	12	800	9,600	教師專業成長研習活動內聘講師

## 臺北市地方教育發展基金－臺北市立南湖高級中學

## 基金用途－高中及高職教育計畫明細表

中華民國104年度

單位：新臺幣元

前年度決算數	上年度預算數	科 目		本年度預算數			說 明	
		編 號	名 稱	單 位	數 量	單 價		金 額
				節	16	1,600	25,600	鐘點費。 教師專業成長研習活動外聘講師鐘點費。
				節	3	1,600	4,800	高中冬夏令營外聘講師鐘點費。
				節	4	800	3,200	高中人權、法治、品德教育活動 內聘講師鐘點費。
				節	4	1,600	6,400	高中人權、法治、品德教育活動 外聘講師鐘點費。
				人次	4	2,000	8,000	英語資優班甄試人員出席費(收 支對列)。(新增)
				人次	10	2,000	20,000	體育班甄試裁判出席費(收支對 列)。(新增)
				節	7,152	550	3,933,600	學習輔導講師鐘點費(收支對列) 。(新增)
				節	1,300	550	715,000	重修講師鐘點費(收支對列)。(新 增)
				節	4	800	3,200	教學輔導教師內聘講師鐘點費。
				節	2	1,600	3,200	教學輔導教師外聘講師鐘點費。
				人次	100	2,000	200,000	中等學校本土語言競賽外聘國內 專家學者出席費。
				節	6	1,600	9,600	家長會長及特教委員知能研習外 聘講師鐘點費。

臺北市地方教育發展基金－臺北市立南湖高級中學

40501075-39

基金用途－高中及高職教育計畫明細表

中華民國104年度

單位：新臺幣元

前年度決算數	上年度預算數	科 目		本年度預算數				說 明
		編 號	名 稱	單 位	數 量	單 價	金 額	
55,725	60,000	287	委託檢驗(定)試驗認證費	年	1	60,000	60,000	一般教學建物公共安全及消防安全檢查簽證申報與水質檢測費等(收支對列)。
137,753	118,460	289	試務甄選費	年	1	118,460	118,460	教師甄選試務費用(收支對列)。
				年	1	10,000	10,000	英語資優班甄選試務費用(收支對列)。(新增)
129,798	36,000	28A	電子計算機軟體服務費	年	1	36,000	36,000	電腦套裝軟體(電腦專案計畫)。
	142,200	28Y	其他	人、天	4x2	800	6,400	運動會有氧舞蹈裁判費。
				人、天	36x2	1,000	72,000	高爾夫球錦標賽大會裁判員裁判費。
				人、天、小時	2x4x10	250	20,000	臺北市中等學校運動會初級救護員工作費(田徑場1*4*10)+(游泳組1*4*10)。
				人、天、小時	3x4x10	340	40,800	臺北市中等學校運動會護士工作費(田徑場2*4*10)+(游泳組1*4*10)。



## 臺北市地方教育發展基金－臺北市立南湖高級中學

## 基金用途－高中及高職教育計畫明細表

中華民國104年度

單位：新臺幣元

前年度決算數	上年度預算數	科 目		本年度預算數				說 明
		編 號	名 稱	單 位	數 量	單 價	金 額	
				人、天、小時	3x4x10	1,100	132,000	臺北市中等學校運動會醫師工作費(田徑場2*4*10)+(游泳組1*4*10)。
3,631,756	2,828,865	3	材料及用品費				5,906,682	
1,252,796	768,000	31	使用材料費				2,386,980	較上年度預算數768,000元，增加1,618,980元。
1,252,796	768,000	315	設備零件				2,386,980	
				學期	2	80,000	160,000	一般教學所需其他用具(收支對列)。
				學期	2	25,000	50,000	一般教學音樂、運動所需用具等(收支對列)。
				學期	2	25,000	50,000	一般教學家事、烹飪所需炊事、餐飲用具等(收支對列)。
				學期	2	40,000	80,000	一般教學所需事務用具等(收支對列)。
				年	1	142,000	142,000	電腦耗材(電腦專案計畫)。
				學期	2	35,000	70,000	體育班辦理活動所需各項設備器材。
				學期	2	6,000	12,000	資源班教學所需事務用具(由資源班班級設備費移列)。(新增)
				年	1	5,000	5,000	新購圖書(由資源班班級設備費移列)。(新增)

臺北市地方教育發展基金－臺北市立南湖高級中學

40501075-41

基金用途－高中及高職教育計畫明細表

中華民國104年度

單位：新臺幣元

前年度決算數	上年度預算數	科 目		本年度預算數				說 明
		編 號	名 稱	單位	數量	單價	金額	
				個	1	7,700	7,700	新增生物實驗教學用可調式微量滴管(由班級設備費移列)。(新增)
				臺	1	7,900	7,900	新增生物實驗教學用電磁加熱攪拌器(由班級設備費移列)。(新增)
				臺	1	4,000	4,000	新增抽水馬達(由班級設備費移列)。(新增)
				臺	1	3,000	3,000	新增照度計(由班級設備費移列)。(新增)
				臺	1	4,000	4,000	新增抽氣馬達(由班級設備費移列)。(新增)
				臺	1	4,500	4,500	新增切斷機(由班級設備費移列)。(新增)
				臺	2	6,950	13,900	新增生物實驗教學用離心機(由班級設備費移列)。(新增)
				張	50	400	20,000	新增專科教室木板凳(由班級設備費移列)。(新增)
				張	45	800	36,000	汰換電腦教室一電腦椅(由班級設備費移列)。(新增)
				張	43	800	34,400	新增圖書館8樓數位媒體中心電腦椅(由班級設備費移列)。(新



## 臺北市地方教育發展基金－臺北市立南湖高級中學

## 基金用途－高中及高職教育計畫明細表

中華民國104年度

單位：新臺幣元

前年度決算數	上年度預算數	科 目		本年度預算數				說 明
		編 號	名 稱	單位	數量	單價	金額	
				組	9	4,000	36,000	增) 新增體育教學用練習弓組(由班級設備費移列)。(新增)
				個	4	2,200	8,800	新增化學實驗教學所需PH計(由班級設備費移列)。(新增)
				個	1	3,500	3,500	新增水壓計(由班級設備費移列)。(新增)
				個	1	8,000	8,000	新增面積式氣體流量計(由班級設備費移列)。(新增)
				個	1	3,500	3,500	新增氣壓計(由班級設備費移列)。(新增)
				個	1	8,000	8,000	新增面積式水流量計(由班級設備費移列)。(新增)
				臺	1	2,000	2,000	新增1/4馬力砂輪機(由班級設備費移列)。(新增)
				個	1	6,000	6,000	新增零件箱(由班級設備費移列)。(新增)
				臺	4	2,200	8,800	新增化學實驗教學用攪拌器(由班級設備費移列)。(新增)
				個	1	5,650	5,650	新增臺製8吋鑄鋼虎鉗(由班級設備費移列)。(新增)
				式	1	2,200	2,200	運動會用所需器材及配件等。

臺北市地方教育發展基金－臺北市立南湖高級中學

40501075-43

基金用途－高中及高職教育計畫明細表

中華民國104年度

單位：新臺幣元

前年度決算數	上年度預算數	科 目		本年度預算數				說 明
		編 號	名 稱	單位	數量	單價	金額	
				年	1	311,320	311,320	電腦教學用周邊設備及零組件(收支對列)。(新增)
				年	1	605,794	605,794	運動場館設施委外辦理活動及教學所需各項設備器材或用具等(收支對列)。(新增)
				年	1	173,016	173,016	教科書作業所需器材、配件及雜支等(收支對列)。(新增)
				式	1	500,000	500,000	學習輔導辦理活動及教學所需各項設備器材或用具等(收支對列)。(新增)
2,378,960	2,060,865	32	用品消耗				3,519,702	較上年度預算數2,060,865元，增加1,458,837元。
315,325	359,905	321	辦公(事務)用品				727,295	
				學期	2	115,650	231,300	一般教學用文具紙張等(收支對列)。
				學期	2	11,030	22,060	輔導活動用文具紙張等。
				學期	2	23,600	47,200	輔導活動學生適性評量資料表格等。
				學期	2	6,995	13,990	資源班教學用文具紙張等。
				次	1	6,100	6,100	高中冬夏令營所需文具紙張等。
				學期	2	1,700	3,400	辦理高中人權、法治、品德教育活動所需之文具紙張等。

## 臺北市地方教育發展基金－臺北市立南湖高級中學

## 基金用途－高中及高職教育計畫明細表

中華民國104年度

單位：新臺幣元

前年度決算數	上年度預算數	科 目		本年度預算數				說 明			
		編 號	名 稱	單 位	數 量	單 價	金 額				
134,654	115,000	322	報章什誌	年	1	14,665	14,665	教師甄試用文具紙張等(收支對列)。			
				年	1	200,000	200,000	運動場館設施委外辦理活動及教學所需文具紙張等(收支對列)。(新增)			
				式	1	155,000	155,000	學習輔導辦理活動及教學所需文具紙張等(收支對列)。(新增)			
				次	1	18,800	18,800	中等學校本土語言競賽文具紙張、辦公用品等。			
				式	1	3,780	3,780	家長會長及特教委員知能研習印製費用及文具用品等。			
				式	1	1,000	1,000	高爾夫球錦標賽紀錄表及海報紙等文具紙張費。			
				式	1	10,000	10,000	臺北市中等學校運動會會議場地佈置文具用品及紙張等。			
				學期	2	57,500	115,000	一般教學訂閱書報雜誌等費用(收支對列)。			
				50,000	325	服裝	學期	2	25,000	50,000	一般教學值日室所需被服及體育、社團制服之購置(收支對列)。
										330,000	

臺北市地方教育發展基金－臺北市立南湖高級中學

40501075-45

基金用途－高中及高職教育計畫明細表

中華民國104年度

單位：新臺幣元

前年度決算數	上年度預算數	科 目		本年度預算數				說 明
		編 號	名 稱	單位	數量	單價	金額	
55,270	60,000	328	醫療用品(非醫療院所使用)	套	350	800	280,000	臺北市中等學校運動會工作人員及裁判服裝。
				學期	2	30,000	60,000	一般教學保健、醫療等用具之購置(收支對列)。
1,873,711	1,475,960	32Y	其他	學期	2	12,000	24,000	輔導活動視聽教材及雜支等。
				學期	2	75,966	151,932	一般教學衛生材料、器材及清潔用掃具等(收支對列)。
				箱	48	2,500	120,000	一般教學專用垃圾袋費用(收支對列)。
				學期	2	174,500	349,000	一般教學教學材料:粉筆、考卷用之白報紙、油墨、腊紙、教具等(收支對列)。
				學期	2	80,000	160,000	一般教學體育材料:各項運動器材、球類等(收支對列)。
				學期	2	48,000	96,000	一般教學工藝家事等材料(收支對列)。
				學期	2	40,000	80,000	一般教學音樂材料:樂譜及音樂零星器材配件等(收支對列)。
				學期	2	150,000	300,000	一般教學實驗材料：物理、化



## 臺北市地方教育發展基金－臺北市立南湖高級中學

## 基金用途－高中及高職教育計畫明細表

中華民國104年度

單位：新臺幣元

前年度決算數	上年度預算數	科 目		本年度預算數				說 明
		編 號	名 稱	單 位	數 量	單 價	金 額	
				學期	2	21,520	43,040	學、生物之實驗藥品材料(收支對列)。
				學期	2	21,350	42,700	英語資優班所需耗材、場地佈置等雜支。
				式	1	50,000	50,000	體育班參賽報名費等相關雜支。
				年	1	400	400	運動會錦旗、材料及場地佈置等雜支。
				年	1	5,200	5,200	高中社團活動材料、茶水、場地佈置等雜支。
				年	1	8,000	8,000	性別平等教育宣導活動所需耗材及雜支等。
				年	1	15,000	15,000	教師專業成長研習活動材料、場地佈置等雜支。
				學期	2	3,500	7,000	高中冬夏令營活動場地費、學員伙食、材料、獎品等。
				年	1	15,700	15,700	高中人權、法治、品德教育活動宣導所需耗材及雜支等。
				年	1	8,300	8,300	英語資優班甄試用材料及雜支等(收支對列)。(新增)
				年	1	120,000	120,000	體育班甄試所需材料及雜支等(收支對列)。(新增)
				年	1			運動場館設施委外辦理教學材料



臺北市地方教育發展基金－臺北市立南湖高級中學

40501075-47

基金用途－高中及高職教育計畫明細表

中華民國104年度

單位：新臺幣元

前年度決算數	上年度預算數	科 目		本年度預算數				說 明
		編 號	名 稱	單位	數量	單價	金額	
				年	1	500,095	500,095	及雜支等(收支對列)。(新增)
				年	1	104,900	104,900	學習輔導教學材料及雜支等(收支對列)。(新增)
				年	1	2,640	2,640	重修教學材料及雜支等(收支對列)。(新增)
				次	1	30,000	30,000	教學輔導教師所需耗材及雜支。
				式	1	29,000	29,000	中等學校本土語言競賽場地佈置及競賽用品等雜支。
				式	1	24,500	24,500	高爾夫球錦標賽製作獎盃、獎狀及場地佈置等雜支。
70,875	66,000	4	租金、償債與利息				72,800	臺北市中等學校運動會會場及頒獎典禮茶水、即溶包、環保杯、水壺等雜支。
1,800		41	地租及水租					
1,800		414	場地租金					
69,075	66,000	44	交通及運輸設備租金				72,800	較上年度預算數66,000元，增加6,800元。
69,075	66,000	442	車租	學期	2	20,000	40,000	72,800 一般教學活動及比賽租車費(收支對列)。

臺北市地方教育發展基金－臺北市立南湖高級中學  
基金用途－高中及高職教育計畫明細表

中華民國104年度

單位：新臺幣元

前年度決算數	上年度預算數	科 目		本年度預算數				說 明
		編 號	名 稱	單 位	數 量	單 價	金 額	
				輛、年、次	1x1x1	8,000	8,000	英語資優班活動租車費。
				輛、天、次	1x1x1	8,000	8,000	高中冬夏令營活動租車費。
				輛、天、次	1x2x1	3,000	6,000	高爾夫球錦標賽活動租車費。
				輛、天、次	2x4x1	1,350	10,800	臺北市中等學校運動會救護車出勤費(田徑場1*4*1)+(游泳組1*4*1)。
	65,417	6	稅捐及規費(強制費)				739,011	
	7,322	61	土地稅				14,870	較上年度預算數7,322元，增加7,548元。
	7,322	612	一般土地地價稅				14,870	
				式	1	7,322	7,322	運動場館委外經營地價稅(98年記帳緩繳)。(新增)
				式	1	7,548	7,548	運動場館委外地價稅(104年度)(收支對列)。(新增)
	58,095	63	房屋稅				724,141	較上年度預算數58,095元，增加666,046元。
	58,095	631	一般房屋稅				724,141	
				式	1	57,483	57,483	運動場館委外經營房屋稅(98年記帳緩繳)。(新增)
				式	1	666,658	666,658	運動場館委外房屋稅(104年度)(收支對列)。(新增)

臺北市地方教育發展基金－臺北市立南湖高級中學

40501075-49

基金用途－高中及高職教育計畫明細表

中華民國104年度

單位：新臺幣元

前年度決算數	上年度預算數	科 目		本年度預算數				說 明
		編 號	名 稱	單 位	數 量	單 價	金 額	
1,234,265	1,447,000	7	會費、捐助、補助、分攤、 照護、救濟與交流活動 費				1,466,950	
225,345	153,000	72	捐助、補助與獎助				172,950	較上年度預算數153,000元，增 加19,950元。
96,000	96,000	726	獎助學員生給與	班、學期	48x2	1,000	115,950	
				小時	50	133	96,000	優秀學生獎學金。
							19,950	教科書費作業學生工讀金(收支 對列)。(新增)
129,345	57,000	72Y	其他	年	1	57,000	57,000	一般教學學校社團、學生刊物補 助等(收支對列)。
1,008,920	1,294,000	74	補貼(償)、獎勵、慰問 、照護與救濟				1,294,000	較上年度預算數1,294,000元，無 增減。
1,008,920	1,294,000	74Y	其他	人、日	90x200	55	1,294,000	
				人	152	2,000	990,000	清寒學生餐費補助。
							304,000	教師節禮品。
1,207,585	409,120	9	其他				383,120	
1,207,585	409,120	91	其他支出				383,120	較上年度預算數409,120元，減 少26,000元。
1,207,585	409,120	91Y	其他				383,120	

## 臺北市地方教育發展基金－臺北市立南湖高級中學

## 基金用途－高中及高職教育計畫明細表

中華民國104年度

單位：新臺幣元

前年度決算數	上年度預算數	科 目		本年度預算數				說 明
		編 號	名 稱	單 位	數 量	單 價	金 額	
				人、次	20x30	80	48,000	體育班辦理活動學生外勤逾時誤餐費。
				學期	2	96,560	193,120	體育班學生參加比賽市外出差差旅費。
				人、次	20x25	24	12,000	體育班辦理活動學生外勤車票費。
				人、次	100x2	650	130,000	高爾夫球錦標賽參賽選手果嶺費用。



臺北市地方教育發展基金－臺北市立南湖高級中學

40501075-51

基金用途－一般行政管理計畫明細表

中華民國104年度

單位：新臺幣元

前年度決算數	上年度預算數	科 目		本年度預算數				說 明
		編 號	名 稱	單位	數量	單價	金額	
25,590,030	27,955,012		合 計				26,198,715	
23,755,873	25,986,842	1	用人費用				24,230,545	
16,104,317	17,067,400	11	正式員額薪資				16,094,400	較上年度預算數17,067,400元，減少973,000元。
14,932,217	15,865,000	113	職員薪金	年	1	14,892,000	14,892,000	職員24人薪金(詳用人費用彙計表)。
1,172,100	1,202,400	114	工員工資	年	1	1,202,400	1,202,400	工員3人工資(詳用人費用彙計表)。
546,089	757,755	13	超時工作報酬				703,139	較上年度預算數757,755元，減少54,616元。
546,089	757,755	131	加班費	年	1	625,439	625,439	不休假出勤加班費。
				人、小時	9x20	185	33,300	校園安全校內同仁例假日人力支援。
				人、小時	6x40	185	44,400	行政處室工作人員加班費(統籌業務費)。
3,996,336	4,093,775	15	獎金				3,840,500	較上年度預算數4,093,775元，減少253,275元。
1,877,859	1,979,275	151	考績獎金				1,834,000	



## 臺北市地方教育發展基金－臺北市立南湖高級中學

## 基金用途－一般行政管理計畫明細表

中華民國104年度

單位：新臺幣元

前年度決算數	上年度預算數	科 目		本年度預算數				說 明
		編 號	名 稱	單位	數量	單價	金額	
2,118,477	2,114,500	152	年終獎金	年	1	1,834,000	1,834,000	依考績法規定核發之獎金。
							2,006,500	
1,360,877	1,757,904	16	退休及卹償金	年	1	2,006,500	2,006,500	依規定於年節加發之獎金。
							1,331,208	較上年度預算數1,757,904元，減少426,696元。
1,232,248	1,697,784	161	職員退休及離職金				1,271,088	
				年	1	1,271,088	1,271,088	提撥退撫基金。
128,629	60,120	162	工員退休及離職金				60,120	
				年	1	60,120	60,120	提撥勞工退休準備金。
1,748,254	2,310,008	18	福利費				2,261,298	較上年度預算數2,310,008元，減少48,710元。
1,054,999	1,501,268	181	分擔員工保險費				1,446,060	
				年	1	1,446,060	1,446,060	分擔公保、勞保、健保費。
290,008	376,740	187	員工通勤交通費				385,560	
				人、月、段	18x12x2	630	272,160	職員、技工、工友上下班交通費。
				人、月、段	6x12x1	630	45,360	職員、技工、工友上下班交通費。
				人、月、段	3x12x3	630	68,040	職員、技工、工友上下班交通費。
403,247	432,000	18Y	其他福利費				429,678	

臺北市地方教育發展基金－臺北市立南湖高級中學

40501075-53

基金用途－一般行政管理計畫明細表

中華民國104年度

單位：新臺幣元

前年度決算數	上年度預算數	科 目		本年度預算數				說 明
		編 號	名 稱	單位	數量	單價	金額	
				年	1	429,678	429,678	休假旅遊補助費。
1,469,771	1,519,370	2	服務費用				1,519,370	
	2,940	22	郵電費				2,940	較上年度預算數2,940元，無增減。
	2,940	222	電話費				2,940	
				年	1	2,940	2,940	校園安全保全專線電話費用等。
1,025		23	旅運費					
1,025		231	國內旅費					
294		25	修理保養及保固費					
294		257	什項設備修護費					
819,174	872,670	27	一般服務費				872,670	較上年度預算數872,670元，無增減。
22,920		276	佣金、匯費、經理費及手續費					
474		277	代理(辦)費					
795,780	840,000	279	外包費	人、年	2x1	420,000	840,000	職工(技工、工友)業務外包費。
	32,670	27F	體育活動費	人、年	27x1	1,210	32,670	文康活動費，本校編列教職員24人、工員3人，合計27人，每人編列1,210元。

## 臺北市地方教育發展基金－臺北市立南湖高級中學

## 基金用途－一般行政管理計畫明細表

中華民國104年度

單位：新臺幣元

前年度決算數	上年度預算數	科 目		本年度預算數				說 明
		編 號	名 稱	單位	數量	單價	金額	
409,278	463,760	28	專業服務費				463,760	較上年度預算數463,760元，無增減。
409,278	463,760	28Y	其他	年	1	463,760	463,760	校園安全機械定點、機動巡邏等保全費用。
240,000	180,000	29	公共關係費				180,000	較上年度預算數180,000元，無增減。
240,000	180,000	291	公共關係費	月	12	15,000	180,000	校長特別費。
364,386	448,800	3	材料及用品費				448,800	
32,171		31	使用材料費					
32,171		315	設備零件					
332,215	448,800	32	用品消耗				448,800	較上年度預算數448,800元，無增減。
332,215	448,800	321	辦公(事務)用品	年	1	448,800	448,800	本校奉核定45班，統籌業務費計算如下：普通班42班、資優班3班， $1,290\text{元} \times 15\text{班} \times 12\text{月} = 232,200\text{元}$ ， $810\text{元} \times 15\text{班} \times 12\text{月} = 145,800\text{元}$ ， $640\text{元} \times 15\text{班} \times 12\text{月} = 115,200\text{元}$ ，以上合計493,200元，除依實際需求移列加班費44,400元





## 臺北市地方教育發展基金－臺北市立南湖高級中學

## 基金用途－建築及設備計畫明細表

中華民國104年度

單位：新臺幣元

前年度決算數	上年度預算數	科 目		本年度預算數				說 明
		編 號	名 稱	單位	數量	單價	金額	
7,477,802	5,939,484		合計				7,544,644	
7,477,802	5,939,484	5	購建固定資產、無形資產及非理財目的之長期投資				7,544,644	
5,073,660	2,604,800	51	購置固定資產				3,791,150	
5,073,660	2,604,800		一般建築及設備計畫				3,791,150	新增。
83,800	103,800		班級設備				331,150	
		514	購置機械及設備				153,000	
				臺	1	40,000	40,000	新購複式顯微鏡(高對比)。
				臺	1	20,500	20,500	新購單槍投影機。
				臺	2	14,000	28,000	新購蒸飯箱。
				臺	1	48,000	48,000	汰換全自動身高體重計。
				臺	1	16,500	16,500	新購紫外線殺菌燈。
		515	購置交通及運輸設備				50,000	
				組	1	50,000	50,000	汰換音樂專科教室高音質擴大機(附中置喇叭)。
83,800	103,800	516	購置什項設備				128,150	

臺北市地方教育發展基金－臺北市立南湖高級中學

40501075-57

基金用途－建築及設備計畫明細表

中華民國104年度

單位：新臺幣元

前年度決算數	上年度預算數	科 目		本年度預算數			說 明	
		編 號	名 稱	單位	數量	單價		金額
				臺	1	10,000	10,000	汰換工業用吸塵器。
				個	1	18,800	18,800	新購工具櫃。
				個	1	11,000	11,000	新購物料整理架。
				年	1	68,350	68,350	新購圖書(圖書館)。
				把	1	20,000	20,000	汰換T91教學用槍。
			學校設備				205,000	
		514	購置機械及設備				205,000	
			特殊班設備	臺	10	20,500	205,000	汰舊換新單槍投影機。
		514	購置機械及設備				47,000	
			資訊設備	臺	1	47,000	47,000	新購數位攝影機(高感光元件)。
794,480	2,193,000		購置機械及設備				3,208,000	
794,480	2,193,000	514	購置機械及設備				3,208,000	
			校園設備	年	1	264,000	264,000	汰舊換新電腦周邊設備及零組件(電腦專案計畫)。
			校園設備	臺	128	23,000	2,944,000	汰舊換新電腦含筆記電腦(電腦專案計畫)。
4,195,380	308,000		校園設備					

## 臺北市地方教育發展基金－臺北市立南湖高級中學

## 基金用途－建築及設備計畫明細表

中華民國104年度

單位：新臺幣元

前年度決算數	上年度預算數	科 目		本年度預算數				說 明
		編 號	名 稱	單位	數量	單價	金額	
1,455,617	224,000	514	購置機械及設備					
2,098,791	45,000	515	購置交通及運輸設備					
640,972	39,000	516	購置什項設備					
2,404,142	3,334,684	58	遞延支出(臺北市地方教育發展基金及臺北市臺北都會區捷運固定資產重置基金專用)				3,753,494	
2,404,142	3,334,684		一般建築及設備計畫				3,753,494	新增。
			地坪改善與防水工程				2,600,000	
		582	其他遞延支出				2,600,000	
				式	1	8,808	8,808	一、施工費 工程告示牌及安全措施。
				平方公尺	1,230	1,260	1,549,800	地坪改善施作(含敲除)。
				平方公尺	480	1,500	720,000	地坪馬賽克施作。
				公尺	14	9,200	128,800	塑木座椅。

臺北市地方教育發展基金－臺北市立南湖高級中學

40501075-59

基金用途－建築及設備計畫明細表

中華民國104年度

單位：新臺幣元

前年度決算數	上年度預算數	科 目		本年度預算數				說 明		
		編 號	名 稱	單位	數量	單價	金額			
		581	圖書館裝修工程 遞延修繕房屋建築支出	式	1	144,444	144,444	二、委託技術服務費(總包價法)。		
				式	1	48,148	48,148	三、工程管理費(按施工費2%提列)。		
								1,153,494		
								1,153,494		
								1,068,050	一、施工費	
						公尺	42	9,500	399,000	定做組合式梯形木作視聽討論桌(8樓)。
						公尺	50	2,480	124,000	防眩遮光窗簾(7-8樓)。
						平方公尺	80	1,540	123,200	多媒體視聽教學活動及辦公區隔屏區隔(7樓)。
						平方公尺	70	1,540	107,800	數位媒體教學活動隔屏區隔(8樓)。
						組	30	2,000	60,000	T5-28w電子高功率日光燈(7-8樓)。
				平方公尺	60	630	37,800	現有天花板區隔調整與修繕(7-8樓)。		
				間	2	16,000	32,000	7-8樓配線、配管及打鑿。		
				平方公尺	5	5,660	28,300	樓梯出入口節能拉門(6-8樓分		



## 臺北市地方教育發展基金－臺北市立南湖高級中學

## 基金用途－建築及設備計畫明細表

中華民國104年度

單位：新臺幣元

前年度決算數	上年度預算數	科 目		本年度預算數				說 明
		編 號	名 稱	單位	數量	單價	金額	
				組	32	3,200	102,400	層)。
				式	1	53,550	53,550	吸頂節能電風扇(7-8樓)。
				式	1	64,083	64,083	矮櫃(8.5M)。
				式	1	21,361	21,361	二、委託技術服務費(總包價法)。
2,404,142	3,334,684		校園整修工程					三、工程管理費(按施工費2%提列)。
1,483,088	1,600,000	581	遞延修繕房屋建築支出					
921,054	1,734,684	582	其他遞延支出					

參 考 表

臺北市地方教育發展基金－臺北市立南湖高級中學

40501075-61

預計平衡表

中華民國104年12月31日

單位：新臺幣元

102年(前年)12月31日		科 目		104年12月31日		103年(上年)12月31日				比較 增減(-)
決算數		編 號	名 稱	預計數		預計數	調整數(±)	調整後預計數		
金額	%			金額	%			金額	%	
2,796,460,075	100.00		資產合計	2,793,639,440	100.00	2,663,034,462	131,978,772	2,795,013,234	100.00	-1,373,794
2,796,460,075	100.00	1	資產	2,793,639,440	100.00	2,663,034,462	131,978,772	2,795,013,234	100.00	-1,373,794
12,759,503	0.46	11	流動資產	9,938,868	0.36	9,128,399	2,184,263	11,312,662	0.40	-1,373,794
11,738,703	0.42	111	現金	8,918,068	0.32	8,128,399	2,163,463	10,291,862	0.36	-1,373,794
11,738,703	0.42	1112	銀行存款	8,918,068	0.32	8,128,399	2,163,463	10,291,862	0.36	-1,373,794
1,020,800	0.04	115	預付款項	1,020,800	0.04	1,000,000	20,800	1,020,800	0.04	
1,020,800	0.04	1154	預付費用	1,020,800	0.04	1,000,000	20,800	1,020,800	0.04	
1,974,400	0.07	12	投資、長期應收款項、貸墊款及準備金	1,974,400	0.07	1,868,098	106,302	1,974,400	0.08	
1,974,400	0.07	124	準備金	1,974,400	0.07	1,868,098	106,302	1,974,400	0.08	
1,175,663	0.04	1241	退休及離職準備金	1,175,663	0.04	1,045,107	130,556	1,175,663	0.04	
798,737	0.03	124Y	其他準備金	798,737	0.03	822,991	-24,254	798,737	0.04	
2,781,726,172	99.47	13	其他資產	2,781,726,172	99.57	2,652,037,965	129,688,207	2,781,726,172	99.52	
2,781,726,172	99.47	131	什項資產	2,781,726,172	99.57	2,652,037,965	129,688,207	2,781,726,172	99.52	
2,781,726,172	99.47	1316	代管資產	2,781,726,172	99.57	2,652,037,965	129,688,207	2,781,726,172	99.52	
2,796,460,075	100.00		負債及基金餘額合計	2,793,639,440	100.00	2,663,034,462	131,978,772	2,795,013,234	100.00	-1,373,794
2,792,840,703	99.87	2	負債	2,792,840,703	99.97	2,662,211,471	130,629,232	2,792,840,703	99.92	
7,714,776	0.28	21	流動負債	7,714,776	0.27	7,247,640	467,136	7,714,776	0.28	
7,714,776	0.28	212	應付款項	7,714,776	0.27	7,247,640	467,136	7,714,776	0.28	
6,925,151	0.25	2123	應付代收款	6,925,151	0.25	6,820,648	104,503	6,925,151	0.25	
789,625	0.03	2125	應付費用	789,625	0.02	426,992	362,633	789,625	0.03	
2,785,125,927	99.59	22	其他負債	2,785,125,927	99.70	2,654,963,831	130,162,096	2,785,125,927	99.64	
2,785,125,927	99.59	221	什項負債	2,785,125,927	99.70	2,654,963,831	130,162,096	2,785,125,927	99.64	
2,224,092	0.08	2211	存入保證金	2,224,092	0.09	1,880,759	343,333	2,224,092	0.08	
1,175,663	0.04	2213	應付退休及離職金	1,175,663	0.04	1,045,107	130,556	1,175,663	0.04	

## 臺北市地方教育發展基金－臺北市立南湖高級中學

## 預計平衡表

中華民國104年12月31日

單位：新臺幣元

102年(前年)12月31日		科 目		104年12月31日		103年(上年)12月31日				比較 增減(-)
決 算 數		編 號	名 稱	預 計 數		預 計 數	調 整 數(±)	調 整 後 預 計 數		
金 額	%			金 額	%			金 額	%	
2,781,726,172	99.47	2214	應付代管資產	2,781,726,172	99.57	2,652,037,965	129,688,207	2,781,726,172	99.52	
3,619,372	0.13	3	基金餘額	798,737	0.03	822,991	1,349,540	2,172,531	0.08	-1,373,794
3,619,372	0.13	31	基金餘額	798,737	0.03	822,991	1,349,540	2,172,531	0.08	-1,373,794
3,619,372	0.13	311	基金餘額	798,737	0.03	822,991	1,349,540	2,172,531	0.08	-1,373,794
3,619,372	0.13	3111	累積餘額	798,737	0.03	822,991	1,349,540	2,172,531	0.08	-1,373,794

註：1.信託代理與保證資產(負債)前年度決算數500,000元，上年度調整後預計數500,000元，本年度預計數500,000元。2.或有資產(負債)0元。3.本分基金自93年度起，本固定項目分開原則，將屬長期固定帳項，包括固定資產132,090,919元、無形資產1,605,597元及長期債務0元等，另立帳類管理，未納入本表。



臺北市地方教育發展基金－臺北市立南湖高級中學

40501075-63

各項費用彙計表

中華民國104年度

單位：新臺幣元

前年度 決算數	上年度 預算數	計畫別	合計	高中及高職教育計 畫	一般行政管理計畫	建築及設備計畫	
		用途別科目					
196,415,746	196,345,304	合計	206,547,621	172,804,262	26,198,715	7,544,644	
173,865,544	176,299,616	用人費用	175,547,997	151,317,452	24,230,545		
111,582,583	112,431,400	正式員額薪資	112,886,400	96,792,000	16,094,400		
110,410,483	111,229,000	職員薪金	111,684,000	96,792,000	14,892,000		
1,172,100	1,202,400	工員工資	1,202,400		1,202,400		
7,160,170	7,609,600	聘僱及兼職人員薪資	7,609,600	7,609,600			
7,160,170	7,609,600	兼職人員酬金	7,609,600	7,609,600			
1,545,160	1,914,511	超時工作報酬	2,367,917	1,664,778	703,139		
1,377,495	1,758,911	加班費	2,162,477	1,459,338	703,139		
167,665	155,600	誤餐費	205,440	205,440			
23,893,974	24,105,275	獎金	24,063,100	20,222,600	3,840,500		
10,127,984	10,427,275	考績獎金	10,386,000	8,552,000	1,834,000		
13,765,990	13,678,000	年終獎金	13,677,100	11,670,600	2,006,500		
14,328,253	14,967,060	退休及卹償金	14,435,208	13,104,000	1,331,208		
14,199,624	14,906,940	職員退休及離職金	14,375,088	13,104,000	1,271,088		
128,629	60,120	工員退休及離職金	60,120		60,120		
15,355,404	15,271,770	福利費	14,185,772	11,924,474	2,261,298		
11,093,720	10,970,168	分擔員工保險費	9,785,004	8,338,944	1,446,060		

## 臺北市地方教育發展基金－臺北市立南湖高級中學

## 各項費用彙計表

中華民國104年度

單位：新臺幣元

前年度 決算數	上年度 預算數	計畫別		合計	高中及高職教育計畫	一般行政管理計畫	建築及設備計畫
		用途別科目					
148,000	250,000	傷病醫藥費		315,500	315,500		
1,552,562	1,576,512	員工通勤交通費		1,606,500	1,220,940	385,560	
2,561,122	2,475,090	其他福利費		2,478,768	2,049,090	429,678	
8,563,533	8,841,002	服務費用		14,437,617	12,918,247	1,519,370	
2,419,114	3,062,622	水電費		2,881,997	2,881,997		
2,076,454	2,709,890	工作場所電費		2,529,265	2,529,265		
342,660	352,732	工作場所水費		352,732	352,732		
274,353	301,160	郵電費		301,240	298,300	2,940	
31,228	40,220	郵費		40,300	40,300		
223,065	260,940	電話費		260,940	258,000	2,940	
20,060		數據通訊費					
155,093	272,020	旅運費		210,020	210,020		
120,810	220,100	國內旅費		158,100	158,100		
14,270	20,000	貨物運費		20,000	20,000		
20,013	31,920	其他旅運費		31,920	31,920		
283,513	363,500	印刷裝訂與廣告費		338,300	338,300		
283,513	363,500	印刷及裝訂費		338,300	338,300		
1,454,568	1,361,400	修理保養及保固費		2,218,000	2,218,000		

臺北市地方教育發展基金－臺北市立南湖高級中學

40501075-65

各項費用彙計表

中華民國104年度

單位：新臺幣元

前年度 決算數	上年度 預算數	計畫別	合計	高中及高職教育計 畫	一般行政管理計畫	建築及設備計畫	
		用途別科目					
274,479	200,000	一般房屋修護費	200,000	200,000			
911,516	761,400	機械及設備修護費	1,118,000	1,118,000			
268,573	400,000	什項設備修護費	900,000	900,000			
1,745,038	1,874,280	一般服務費	1,872,840	1,000,170	872,670		
22,920	88,800	佣金、匯費、經理費及手 續費	87,360	87,360			
474		代理(辦)費					
1,142,414	1,219,570	外包費	1,219,570	379,570	840,000		
427,980	379,570	計時與計件人員酬金	379,570	379,570			
151,250	186,340	體育活動費	186,340	153,670	32,670		
1,991,854	1,426,020	專業服務費	6,435,220	5,971,460	463,760		
1,259,300	605,600	講課鐘點、稿費、出席審 查及查詢費	5,475,800	5,475,800			
55,725	60,000	委託檢驗(定)試驗認證費	60,000	60,000			
137,753	118,460	試務甄選費	128,460	128,460			
129,798	36,000	電子計算機軟體服務費	36,000	36,000			
409,278	605,960	其他	734,960	271,200	463,760		
240,000	180,000	公共關係費	180,000		180,000		
240,000	180,000	公共關係費	180,000		180,000		
3,996,142	3,277,665	材料及用品費	6,355,482	5,906,682	448,800		



## 臺北市地方教育發展基金－臺北市立南湖高級中學

## 各項費用彙計表

中華民國104年度

單位：新臺幣元

前年度 決算數	上年度 預算數	計畫別	合計	高中及高職教育計 畫	一般行政管理計畫	建築及設備計畫	
		用途別科目					
1,284,967	768,000	使用材料費	2,386,980	2,386,980			
1,284,967	768,000	設備零件	2,386,980	2,386,980			
2,711,175	2,509,665	用品消耗	3,968,502	3,519,702	448,800		
647,540	808,705	辦公(事務)用品	1,176,095	727,295	448,800		
134,654	115,000	報章什誌	115,000	115,000			
	50,000	服裝	330,000	330,000			
55,270	60,000	醫療用品(非醫療院所使 用)	60,000	60,000			
1,873,711	1,475,960	其他	2,287,407	2,287,407			
70,875	66,000	租金、償債與利息	72,800	72,800			
1,800		地租及水租					
1,800		場地租金					
69,075	66,000	交通及運輸設備租金	72,800	72,800			
69,075	66,000	車租	72,800	72,800			
7,477,802	5,939,484	購建固定資產、無形資產及非 理財目的之長期投資	7,544,644			7,544,644	
5,073,660	2,604,800	購置固定資產	3,791,150			3,791,150	
2,250,097	2,417,000	購置機械及設備	3,613,000			3,613,000	
2,098,791	45,000	購置交通及運輸設備	50,000			50,000	
724,772	142,800	購置什項設備	128,150			128,150	



臺北市地方教育發展基金－臺北市立南湖高級中學

40501075-67

各項費用彙計表

中華民國104年度

單位：新臺幣元

前年度 決算數	上年度 預算數	計畫別 用途別科目	合計	計畫別		
				高中及高職教育計畫	一般行政管理計畫	建築及設備計畫
2,404,142	3,334,684	遞延支出(臺北市地方教育發展基金及臺北市臺北都會區捷運固定資產重置基金專用)	3,753,494			3,753,494
1,483,088	1,600,000	遞延修繕房屋建築支出	1,153,494			1,153,494
921,054	1,734,684	其他遞延支出	2,600,000			2,600,000
	65,417	稅捐及規費(強制費)	739,011	739,011		
	7,322	土地稅	14,870	14,870		
	7,322	一般土地地價稅	14,870	14,870		
	58,095	房屋稅	724,141	724,141		
	58,095	一般房屋稅	724,141	724,141		
1,234,265	1,447,000	會費、捐助、補助、分攤、照護、救濟與交流活動費	1,466,950	1,466,950		
225,345	153,000	捐助、補助與獎助	172,950	172,950		
96,000	96,000	獎助學員生給與	115,950	115,950		
129,345	57,000	其他	57,000	57,000		
1,008,920	1,294,000	補貼(償)、獎勵、慰問、照護與救濟	1,294,000	1,294,000		
1,008,920	1,294,000	其他	1,294,000	1,294,000		
1,207,585	409,120	其他	383,120	383,120		
1,207,585	409,120	其他支出	383,120	383,120		

## 臺北市地方教育發展基金－臺北市立南湖高級中學

## 各項費用彙計表

中華民國104年度

單位：新臺幣元

前年度 決算數	上年度 預算數	計畫別 用途別科目	合計	高中及高職教育計 畫	一般行政管理計畫	建築及設備計畫	
1,207,585	409,120	其他	383,120	383,120			

臺北市地方教育發展基金－臺北市立南湖高級中學

40501075-69

員工人數彙計表

中華民國104年度

單位：人

計畫及項目	本年度預算數	上年度預算數	本年度增減數	增減原因
合計	152	152		
高中及高職教育計畫部分	125	125		
正式職員	125	125		
一般行政管理計畫部分	27	27		
正式職員	24	24		
正式工員	3	3		

註：1.本表不包含臨時工員人數。

2.本表臨時職員係指奉准有案之約聘僱人員。





一臺北市立南湖高級中學

40501075-71

彙計表

104年度

單位：新臺幣元

其他獎金	退休及卹償金		資遣費	福 利 費					提繳費
	退休金	卹償金		分擔保險費	傷病醫藥費	提撥福利金	員工通勤交通費	其他福利費	
	14,435,208			9,785,004	315,500		1,606,500	2,478,768	
	13,104,000			8,338,944	315,500		1,220,940	2,049,090	
	13,104,000			8,338,944	315,500		1,220,940	2,049,090	
	1,331,208			1,446,060			385,560	429,678	

40501075-72

## 臺北市地方教育發展基金

## 用人費用

中華民國

計畫及項目	合計	正式員額薪資	聘僱及兼職人員薪資	超時工作報酬	津貼	獎金		
						年終獎金	績效獎金	考績獎金
年終獎金	2,006,500					2,006,500		
職員退休及離職金	1,271,088							
工員退休及離職金	60,120							
分擔員工保險費	1,446,060							
員工通勤交通費	385,560							
其他福利費	429,678							

註：本表不包含臨時工員薪津。



## 臺北市地方教育發展基金－臺北市立南湖高級中學

## 單位（或計畫）成本分析表

中華民國104年度

單位：新臺幣元

計畫別	單位	單位成本	數量	預算數	說明
合計				206,547,621	
高中及高職教育計畫				172,804,262	
一般行政管理計畫				26,198,715	
建築及設備計畫				7,544,644	



臺北市地方教育發展基金－臺北市立南湖高級中學

40501075-75

5年來主要業務計畫分析表

中華民國104年度

單位：新臺幣元

年 度 及 項 目	單 位	數 量	單位成本或 平均利(費)率	金 額	說 明
(本)年度預算數				172,804,262	
高中及高職教育計畫				172,804,262	
(上)年度預算數				162,450,808	
高中及高職教育計畫				162,450,808	
(前)年度決算數				163,347,914	
高中及高職教育計畫				163,347,914	
(101)年度決算數				159,253,974	
高中及高職教育計畫				159,253,974	
(100)年度決算數				156,589,925	
高中及高職教育計畫				156,589,925	

## 臺北市地方教育發展基金－臺北市立南湖高級中學

## 固定項目明細表

中華民國104年度

單位：新臺幣元

項 目	期初餘額	本年度增加	本年度減少	期末餘額	說 明
資產	129,905,366	3,791,150		133,696,516	
土地改良物	8,574,660			8,574,660	
機械及設備	62,702,469	3,613,000		66,315,469	
交通及運輸設備	16,057,606	50,000		16,107,606	
什項設備	40,965,034	128,150		41,093,184	
電腦軟體	1,605,597			1,605,597	

註：1.92年度以前已提列折舊1,408,868元(包括機械及設備累計折舊811,895元，交通及運輸設備累計折舊27,456元、什項設備累計折舊569,517元)及已攤銷費用0元。自93年度起，本固定項目分開原則，將屬長期固定帳項另立帳類管理(不再計提折舊及攤銷)。

