



臺北市立南湖高級中學

Taipei Municipal Nanhu High School

112年度
防災校園基礎建置
成果報告

防災組織架構

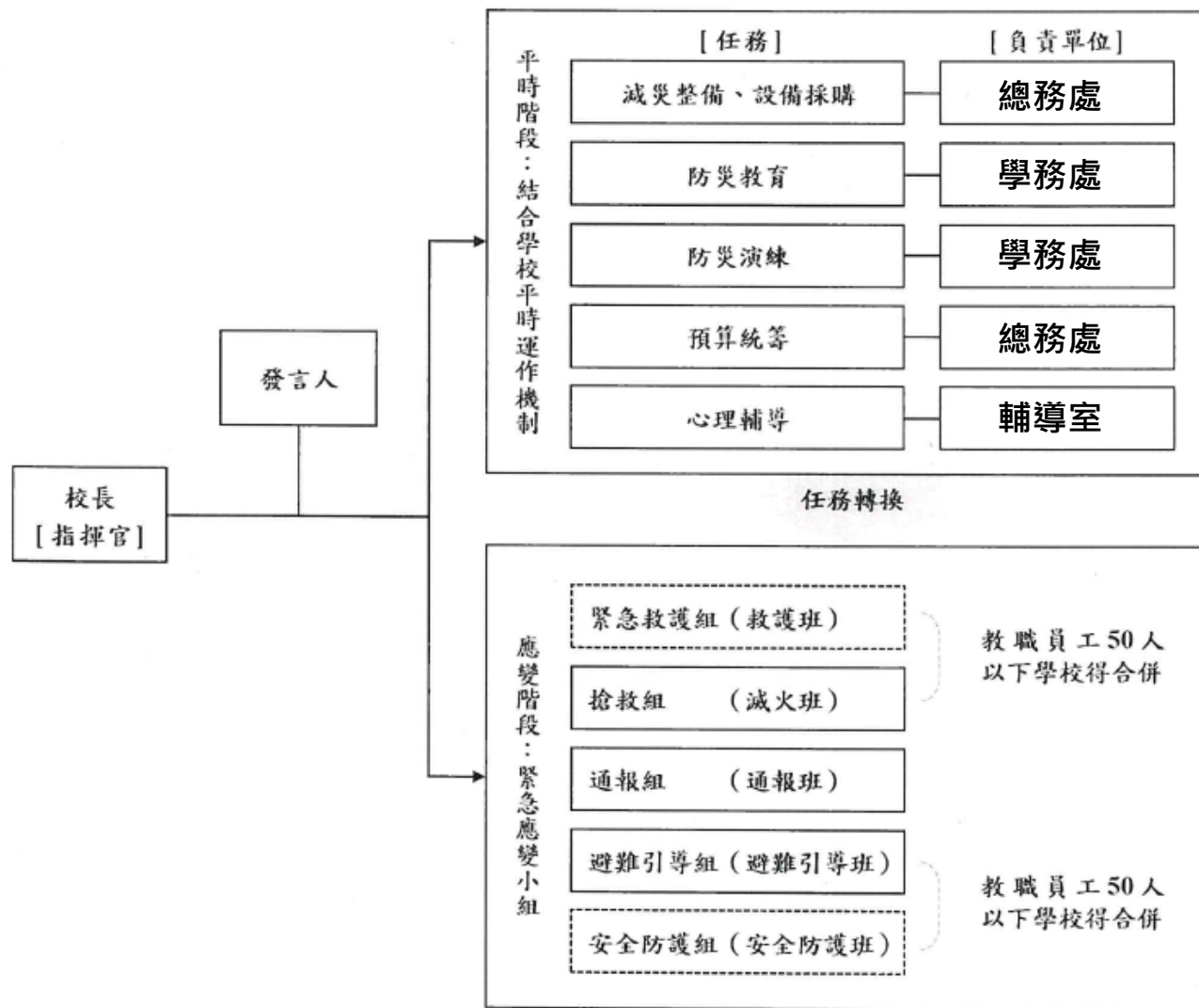


表 2.5 平時減災整備工作分配表

組別/任務	負責單位	協助單位	負責工作
校長	—	—	<ul style="list-style-type: none"> 依據校園災害防救計畫內容進行權責分工，交付負責單位執行並監督執行狀況。 訂定自評機制，負責確認各項災害防救業務之執行成效。
發言人	秘書室	教務處	<ul style="list-style-type: none"> 負責統一對外發言，能對外清楚傳達資訊、澄清誤傳資訊等。
減災整備設備採購	總務處	學務處	<ul style="list-style-type: none"> 掌握學校所在區域災害特性，進行校園災害潛勢評估，編修學校因應地震、颱風等學校相關之災害防救計畫，並明訂各災害管理週期工作事項、執行人力。 製作校園災害防救圖資，如校園防災地圖等。 協助校長每學期至少召開 1 次防災工作會報，汛期或業務執行有需求時得加開。會議應邀集相關單位/人員參與，進行工作規劃、協調分工、管控執行情況與進度、綜整工作成果及檢討。 如遇災害發生之虞，應召開緊急會議，確保各項應變作為部署得宜，並於災後檢討改善。
防災教育	學務處	教務處	<ul style="list-style-type: none"> 規劃學校防災教育課程與教師研習。 依據學校防災教育課程規劃內容，推動相關課務實施。 掌握學校所在區域環境與災害特性，納入課程。
防災演練	學務處	總務處	<ul style="list-style-type: none"> 規劃防災演練、防災週系列宣導活動等年度重大工作事項及期程。
預算統籌	總務處	會計室	<ul style="list-style-type: none"> 針對各項活動經費進行審核、整理，納入學校年度預算編列。 各項計畫執行及小組運作所需之會計、事務及採購等行政事務處理。
心理輔導	輔導室	學務處	<ul style="list-style-type: none"> 參考教育部出版《災難(或創傷)後學校諮商與輔導工作參考手冊》規劃災難(或創傷)之介入與合作原則。

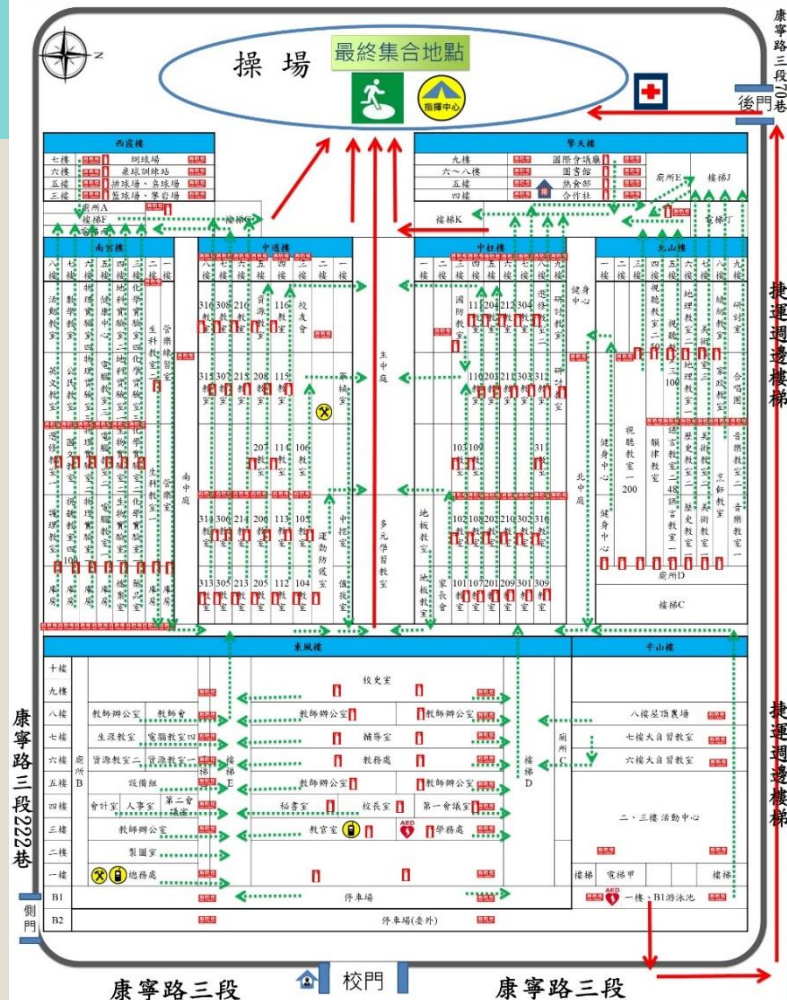
防災地圖



臺北市立南湖高級中學—校園防災地圖(地震災害)

經度：東經121度36分38秒
緯度：北緯25度03分59秒

112.10.05
總務處製



防救災資訊

災害通報單位

教育部校安中心
02-33437855
02-33437856
內湖區災害應變中心
02-27925828
臺北市教育局
02-27208889

警消醫療單位

東湖派出所
02-26313350
東湖消防分隊
02-26325393
三軍總醫院
02-87923311

學校災害潛勢資訊

地震潛勢：低
淹水潛勢：低
坡地潛勢：低
(依全國各級學校災害潛勢資訊管理系統)

標示

建築內路線
建築外路線



校園災害防救計畫書及矩陣式演練腳本

如附件檔案

課程融入 全民國防防災課程



課程融入

Khoot徵答



課程融入

防災海報設計競賽



課程融入 防災教育館參訪



防災教育 防災影片宣導



防災教育講座

CPR與AED



防災教育講座



防災講座



校慶家長急救講座

防災體驗教育

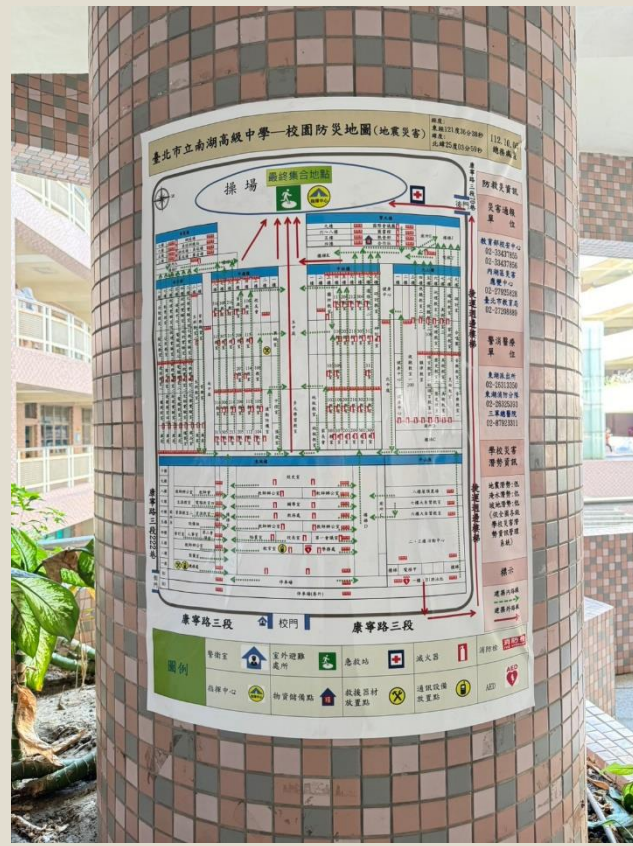


地震車體驗



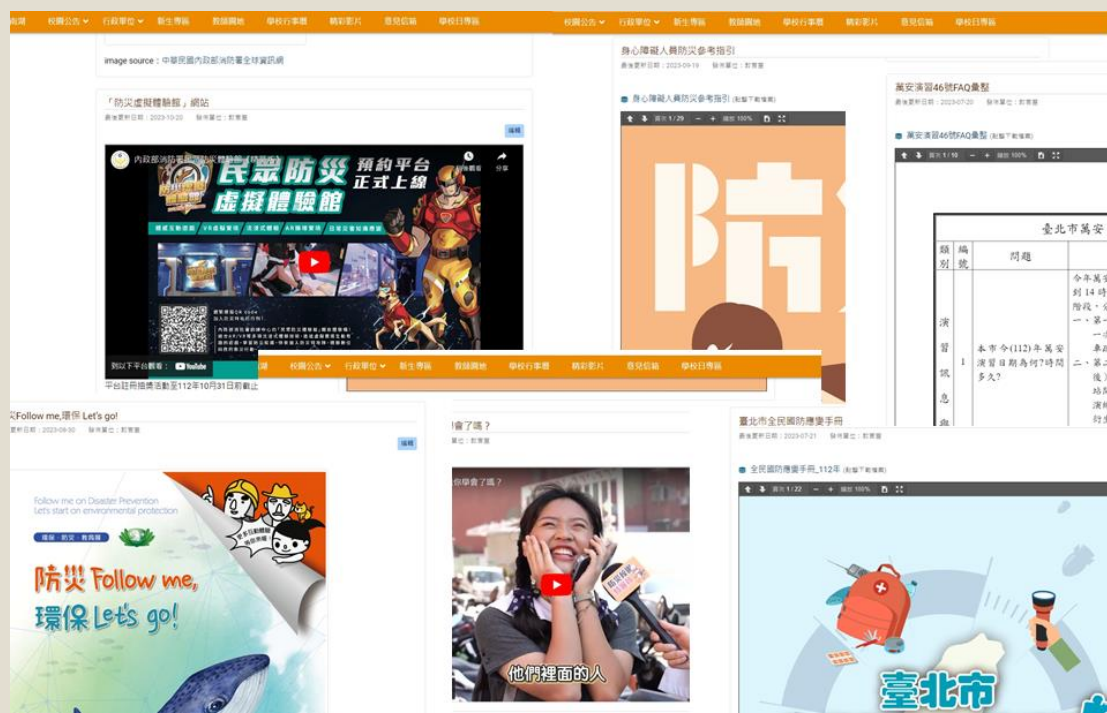
大客車逃生演練

防災宣導 主要出入口防災地圖張貼



防災宣導

防災教育專區網頁

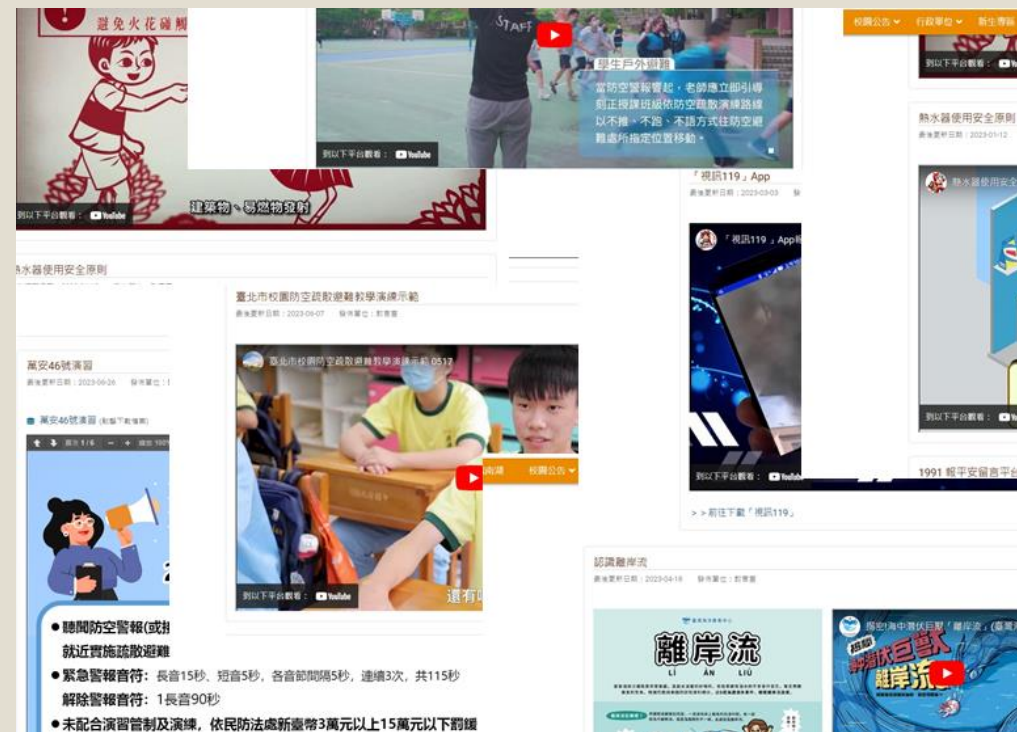


內政部消防署「全民防災預約平台」正式上線
 身心障礙人員防災參考指引
 萬安演習46號FAQ彙整
 萬安演習46號FAQ彙整
 臺北市萬安演習表

編別	問題	今年萬安演習到14時階段，分一、二、三、四、五、六、七、八、九、十、十一、十二、十三、十四、十五、十六、十七、十八、十九、二十、二十一、二十二、二十三、二十四、二十五、二十六、二十七、二十八、二十九、三十、三十一、三十二、三十三、三十四、三十五、三十六、三十七、三十八、三十九、四十、四十一、四十二、四十三、四十四、四十五、四十六、四十七、四十八、四十九、五十、五十一、五十二、五十三、五十四、五十五、五十六、五十七、五十八、五十九、六十、六十一、六十二、六十三、六十四、六十五、六十六、六十七、六十八、六十九、七十、七十一、七十二、七十三、七十四、七十五、七十六、七十七、七十八、七十九、八十、八十一、八十二、八十三、八十四、八十五、八十六、八十七、八十八、八十九、九十、九十一、九十二、九十三、九十四、九十五、九十六、九十七、九十八、九十九、一百
1	本市今年(112)年萬安演習日期為何?時間多久?	一、第一階段(10:00-11:00) 二、第二階段(11:00-12:00) 三、第三階段(12:00-13:00) 四、第四階段(13:00-14:00)

全民國防應變手冊_112年
 全民國防應變手冊_112年

防災 Follow me, 環保 Let's go!
 他們裡面的人
 離岸流



避免火花灑射
 學生戶外訓練
 當防空警報響起，老師應立即引導學生按課班原防空疏散訓練路線以不推、不跑、不語方式往防空避難處所指定位置移動。

熱水器使用安全原則
 臺北市校園防空疏散避難教學演練示範
 萬安46號演習
 萬安46號演習

- 聽聞防空警報(或掛就近實施疏散避難)
- 緊急警報音符：長音15秒、短音5秒，各音節間隔5秒，連續3次，共115秒
- 解除警報音符：1長音90秒
- 未配合演習管制及演練，依民防法處新臺幣3萬元以上15萬元以下罰鍰

離岸流
 離岸流
 離岸流

防災宣導

跑馬燈



防災演練

地震發佈



防災演練

掩蔽保護



防災演練

師生疏散



防災演練

緊急應變中心



防災演練

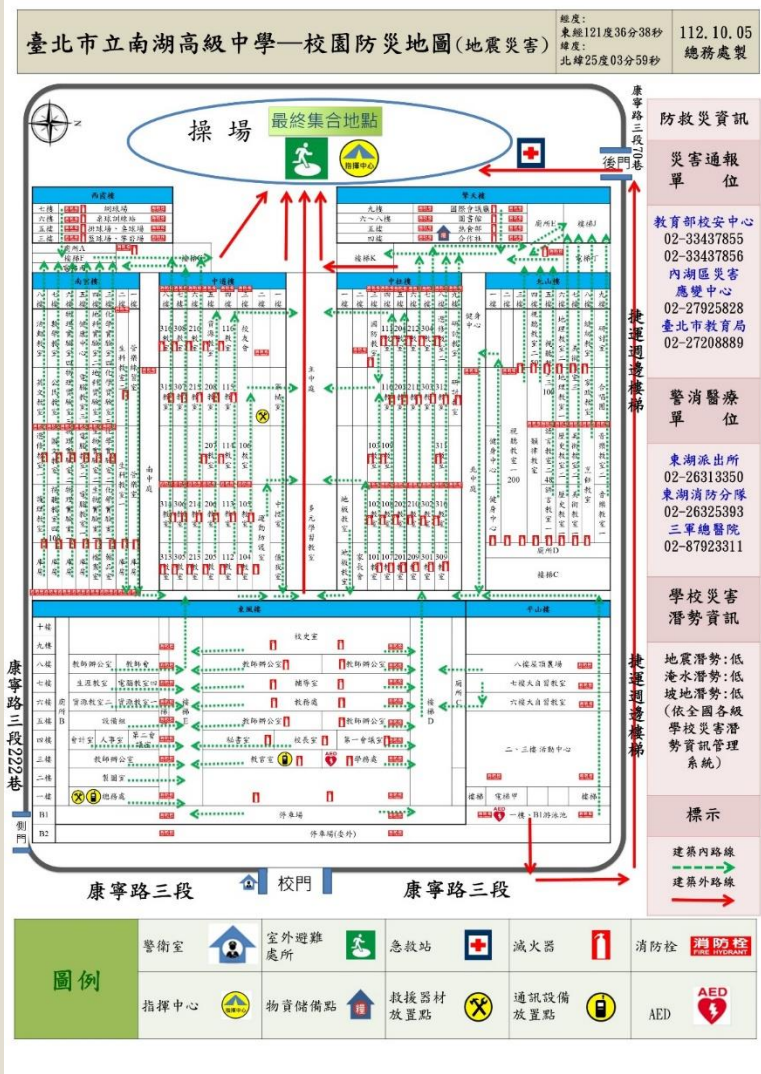
傷患救護



防災校園建置計畫經費執行項目



印製大型防災地圖



防災校園建置計畫經費執行項目



安全頭盔



緊急照明燈



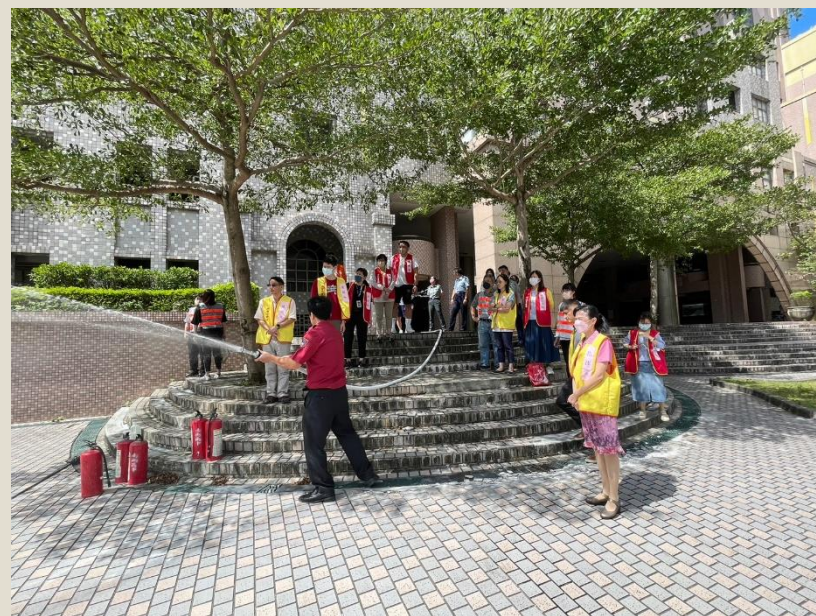
急救背包

防災校園建置計畫經費執行項目



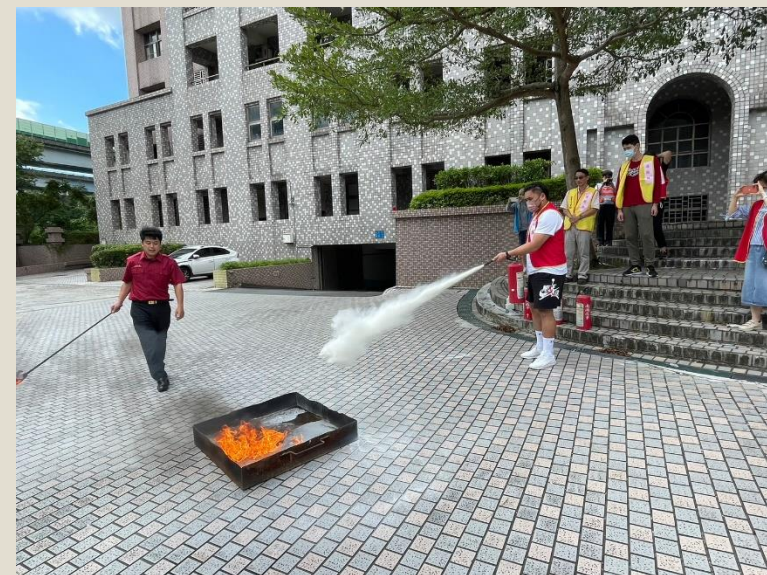
防災工作小組會議及增能研習

防災校園建置計畫經費執行項目



增能研習 消防演練

防災校園建置計畫經費執行項目



增能研習 消防演練



臺北市立南湖高級中學

Taipei Municipal Nanhu High School

報告完畢
敬請指導